

SCHADE

MAGAZINE

Onafhankelijk vakblad voor schadeprofessionals

JAARGANG 18 | 3 | 2024

THE BEST IN NICHES. AL 150 JAAR

NICHESPECIAL



SCHADE-EXPERTISE

Foutieve restauratie tast monumentale panden aan

RISICOBEBEER

Ieder bedrijf is op een betaalbare en veilige manier te verduurzamen

VERZEKEREN

Zekerheid in een tijd van instabiliteit en grote veranderingen

28 juni
2024

Trots op onze hoogtepunten van de afgelopen 12,5 jaar!

2023

Lancering van *Herstellers*
www.debureaus.nl/herstellers

2020

Oprichting van *Mijn Herstelportaal*
www.mijnherstelportaal.nl

2019

Lancering van *Letsel Opleidingen BV*
www.letselopleidingen.nl

2016

de Bureaus wordt de nieuwe naam voor alle vormen van dienstverlening & Lancering van online versie van *Het RekenProgramma*[®]
www.hetrekenprogramma.nl

2013

Oprichting van *Het HerstelcoachBureau*

Officiële oprichting
(*Het ExpertiseBureau* wordt in 2016 *de Bureaus*)

2011

Oprichting van *Het ExpertiseBureau*
> *Het RekenBureau*
> *Het ArbeidsdeskundigBureau*
> *Het MedischBureau*
> *Het MediationBureau*

2006

Lancering van *Het RekenProgramma*[®]

2005

Oprichting van *Het RekenBureau*

V O O R W O O R D



Cindy van der Helm,
hoofdredacteur

GEPASSIONEERD EN ENTHOUSIAST

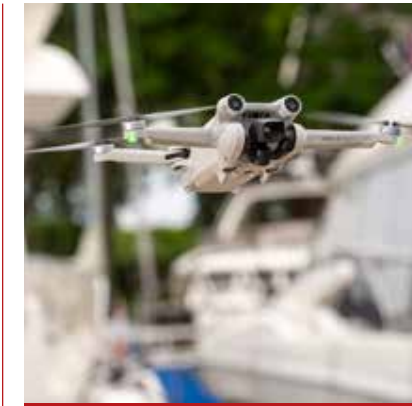
Toen we brainstormden over het thema van deze editie, besloten we er uiteindelijk een nichespecial van te maken. Je moet toch wát. Met het nodige speurwerk zouden er vast wel wat bijzondere verhalen te vinden zijn. Nooit geweten dat we als verzekeringsmarkt zó veel mooie dingen doen. En zulke bijzondere dingen. En het mooie is: alle specialisten zijn even gepassioneerd en enthousiast als ze over hun vak vertellen. Lees de artikelen maar eens.

Sommige onderwerpen staan wat verder bij je vandaan dan andere. Althans, zo lijkt het. Totdat je in gesprek gaat, je door het enthousiasme van de ander helemaal in het verhaal gezogen wordt en je er als een 'nerd' steeds meer over wil weten. En misschien is dat maar goed ook, want als je snapt waar een ander mee bezig is, kan je ook meer begrip opbrengen voor diens werk en diens werkwijze.

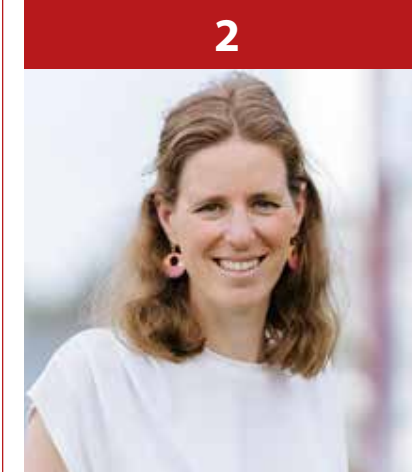
Misschien denk je wel dat je nooit iets met iemand die in een ander vakgebied werkzaam is te maken zal krijgen, maar daar kan je je goed in vergissen. Bij het afnemen van de interviews werd het mij al snel duidelijk dat er veel kruisbestuivingen zijn en dat de verschillende specialisten elkaar linksom of rechtsom altijd wel weer ergens in het werk tegenkomen. Dat er mooie verbindingen ontstaan doordat ze elkaar leren kennen. Dat het werk daardoor vaak ook stukken gemakkelijker gaat. En leuker wordt!

Ook op het NARIM Congres was goed te zien hoeveel verbinding er is tussen al die mensen die samen de verzekeringsmarkt vormen. Ook al waren er honderden mensen aanwezig, jong en oud door elkaar, werkelijk niemand stond moederziel alleen.

Zeg nou zelf, zo'n markt gun je toch iedereen?



2



12



16



28

IN DIT NUMMER

- 2** The best in niches. Al 150 jaar
- 8** Foutieve restauratie tast monumentale panden aan
- 12** Caring counts. Ook in de media- en entertainmentwereld
- 16** "Ik voel mij soms net een verkenners in de jungle"
- 20** "Ieder bedrijf is op een betaalbare en veilige manier te verduurzamen"
- 24** Er valt nog veel te doen voor jongeren met niet aangeboren hersenletsel
- 28** Agro, food, dier en veterinaire specialisten onder één dak
- 30** Zekerheid in een tijd van instabiliteit en grote veranderingen
- 33** Schadeboulevard
- 34** Tussen kunst en verzekeren
- 36** Van alle markten thuis
- 39** Schadeboulevard
- 40** "We hebben hier meer vakmensen nodig"
- 42** Letselschade mediation, een niche
- 44** NARIM Congres 2024 wist emoties los te maken
- 46** Nieuwe wetgeving productaansprakelijkheid en -veiligheid voor (non food) bedrijven
- 48** Advocaat aan het woord: bijzondere aspecten van co-assurantie voor de verzekeraar
- 50** Jong geleerd, oud gedaan: Adri van der Waart
- 52** NIVRE: grenzen stellen aan grensoverschrijdend gedrag
- 55** NIVRE: feest voor de eerste lichte NIVRE-Basisopleiding Schade-expertise
- 56** Schadetransfers



Hienfeld

THE BEST IN NICHES. AL 150 JAAR

Hienfeld is een assuradeurenbedrijf dat gespecialiseerd is in niches: unieke verzekeringsproducten die via makelaars en verzekeringsadviseurs worden aangeboden. Onlangs bracht het een nieuwe niche op de markt: een verzekering voor professionele, zakelijk gebruikte drones. Dit product valt onder Yachts & Specialty Lines en is recent geïntroduceerd door Erik Mesman, Manager Underwriting van dit team.



Nicheverzekeringen ontwikkelen en in de markt brengen is de kracht van Hienfeld, al 150 jaar vol passie. Om de gespecialiseerde kennis te bundelen, zijn de 21 niches die het bedrijf nu telt, verdeeld over vier acceptatieteams: 'Accident & Travel', 'Fine Art & Private Lines', 'Financial Lines' en 'Yachts & Specialty Lines'. De vier teams worden elk door een eigen manager aangestuurd, maar sparren veel samen. En zo ontstaan de mooiste oplossingen. Gedreven IT'ers passen het zelfgebouwde IT-systeem vervolgens moeiteloos aan, desgewenst aan de specifieke wensen van klanten. Dat is ook nodig, want Hienfeld levert geen standaard producten. Sterker nog, Hienfeld ontwikkelt eigen producten

waarvoor het de polisvoorwaarden schrijft, de prijs bepaalt, de acceptatie doet, de polis afgeeft en de schadebehandeling verzorgt.

Is er vanuit de markt behoefte aan een nieuwe verzekering waar andere verzekeraars niet direct capaciteit voor hebben, dan pakt Hienfeld de handschoen op. Maar alleen als er een kwalitatief goed product geleverd kan worden. Adviseurs zijn vertrouwd met Hienfeld. Het bedrijf staat bekend om het persoonlijke contact, goede bereikbaarheid, oplossingsgerichte aanpak en uitstekende schadebehandeling en -afwikkeling. Al 150 jaar.

Yachts & Specialty Lines

Het idee en de wens om een verzekering te ontwikkelen voor drones lag er al enige tijd. Erik heeft het product verder ontwikkeld en de voorwaarden geschreven. Waarom hij? Wat is het precies? En hoe pak je zo iets eigenlijk aan?

Erik viel als Senior Underwriter Yacht aanvankelijk onder het team van Dimitri Mollenbrok, die toen nog verantwoordelijk was voor zowel Fine Art, Private Lines als Specialty Lines. Omdat in het team steeds meer verschillende producten werden gevoerd, vroeg Hienfeld Erik in september 2023 als Manager Underwriting een aantal producten onder zich te nemen. En zo ontstond een vierde acceptatieteam: Yachts & Specialty Lines waarin zaken als luxe jachten, classic cars, medische, technische en muziekinstrumenten geaccepteerd worden. Nu vallen ook de zakelijke gebruikte drones in Eriks team. "Ik ben ooit begonnen als bankdirecteur, heb vervolgens gedurende 20 jaar jachthavens gerund en kom dus uit de hoek van de pleziervaart. Ik deed altijd al de cascodekking, waardegarantie, diefstal, aansprakelijkheid en het zakelijk gebruik van jachten van 2,5 ton tot 12,5 miljoen. Dezelfde risico's gelden bij drones, zij het natuurlijk in andere verhoudingen."

VOORWAARDEN DRONEPOLIS SCHRIJVEN

Erik heeft al vaker polisvoorwaarden geschreven, waaronder de voorwaarden voor de portefeuille van luxe jachten. Erik: "Een particuliere drone valt doorgaans onder de aansprakelijkheidsverzekering voor particulieren, de AVP. Voor Nederlandse bedrijven die drones zakelijk inzetten is er echter geen dekking op de aansprakelijkheidsverzekering voor bedrijven. Losse dekkingen waren bij Nederlandse verzekeraars niet te krijgen, dus als je zo'n dekking zocht, kwam je bij een buitenlandse verzekeraar terecht. Omdat veel makelaars om droneverzekeringen vroegen, heb ik samen met Dimitri de mogelijkheden onderzocht. We zijn met risicodragers gaan praten om te ontdekken wie capaciteit wil bieden. Daarna zijn we aan de slag gegaan met de verdere invulling van het product en voorwaarden gaan schrijven." Erik bedacht wat wel en niet gedekt kon worden en goot dat in voorwaarden waarin zowel algemene bepalingen als bepalingen die specifiek op drones van toepassing zijn werden opgenomen. "Half mei waren we klaar en konden we live."

SPECIALISTISCHE KENNIS OPDOEN

Voor de polisvoorwaarden moest Erik bedenken wat er zoal mis kan gaan bij het gebruik van drones en heeft daarna uitvoerig met een dronespecialist gesproken. Ook heeft Erik bestaande voorwaarden tegen het licht gehouden om een mooi en compleet product te kunnen bieden aan de Nederlandse markt. Er zitten namelijk wel wat bijzonderheden aan drones. "Gebruik je een drone op een boot, dan kan het misgaan, omdat je een drone laat terugkomen naar het basisstation en een boot tijdens de vaart van locatie verandert. Drones kunnen ook be-



schadigen tijdens transport, uit auto's gestolen worden of cascoschade oplopen. Naast cascoschade dekken wij ook aansprakelijkheid, zoals het tegen objecten of personen aan vliegen en de aansprakelijkheid door overlast. Denk aan privacyschending als er bijvoorbeeld foto's met een drone worden genomen die openbaar gemaakt worden."

DIRECT AL VEEL AANVRAGEN NA DE INTRODUCTIE

Dat het product invulling geeft aan een behoefte, blijkt uit het feit dat er op de dag na de livegang meteen veel aanvragen zijn binnengekomen. Voor makelaars biedt de droneverzekering een oplossing: zij hoeven niet langer naar buitenlandse verzekeraars en kunnen nu een volledig in Nederland verzekerd product aanbieden.

Hienfeld gaat nu verdere ervaring opbouwen met drones die bijvoorbeeld inspecties van landbouwgrond uitvoeren of gebruikt worden voor fotografie van woonhuizen, bedrijfspanden of andere objecten. In de toekomst zullen drones steeds meer hun opmars maken, het kan dus zomaar heel hard gaan. Erik gaat nu aan het werk om de specificaties te schrijven voor een digitale aanvraagstraat, zodat die gebouwd kan worden. "Adviseurs en makelaars weten dat wij altijd bereikbaar zijn, maar als ze dat willen kunnen ze ook online een aanvraag indienen op het moment dat het hen goed uitkomt. Wel zo efficiënt. Willen ze echter even sparren of dat wij meegaan naar een klant, dan zijn wij altijd telefonisch of per mail bereikbaar."

Fine Art & Private Lines

Dimitri Mollenbrok is Manager Underwriting Fine Art & Private Lines. Tot september 2023 was hij ook verantwoordelijk voor Yacht & Specialty Lines, de producten die nu onder Erik Mesman vallen. Dat in de naam van het acceptatieteam het woord 'Fine Art' is opgenomen, is niet zo verwonderlijk. Hienfeld is dé kunstverzekeraar van Nederland. Veel musea in Nederland en veel galleries, bedrijvenscollecties en particuliere collecties zijn namelijk bij Hienfeld verzekerd.

"Kunst van Nederlandse musea verzekeren wij over de hele wereld, omdat kunst van Nederlandse bodem over de hele wereld beroemd is en tentoon wordt gesteld. Kijk bijvoorbeeld naar de 17e-eeuwse schilders als Vermeer, Rembrandt en Frans Hals. Kunst is heel kostbaar. Als schade vergoed moet worden, heb je veel capaciteit nodig, want zo'n schade is dan simpelweg te groot voor één partij. Vanuit onze deskundigheid kunnen wij vrijwel alle aanvragen aan en waar nodig een grote capaciteit bieden. Onze grote ervaring en deskundigheid wordt iedere dag toch weer uitgebreider door de hoeveelheid aan kunst en uitzonderlijke objecten die wij zien."

Wat Dimitri leuk vindt aan kunstverzekeringen? "Dat het werk zo afwisselend is. De ene dag hou je je bezig met een Hollandse meester uit de 17e eeuw, de volgende dag met een wapencollectie uit de 6e eeuw, 2000 jaar oude Griekse beeldjes of moderne kunstwerken."

Wat er zoal bij komt kijken? "Vee! Zo verzekeren wij bijvoorbeeld dure kunstwerken die naar Japan gaan. Wij onderzoeken onder andere hoe het transport gaat, waar de kunst verblijft, of daar voldoende beveiliging is en hoe het weer terugkomt. Ook verzekeren we inkomende tentoonstellingen voor musea in Nederland tegen alle mogelijke risico's."

In het verlengde van kunst van musea en galerieën, verzekert Hienfeld ook kunst van vermogende particulieren en al hun andere bezittingen. Denk daarbij aan huizen, inboedels, sieraden en verzamelingen, bij-



voorbeeld die van wijn, whisky, horloges of tassen. Een aansprakelijkheidsverzekering en een uitgebreide reis- en annuleringsverzekering kunnen eveneens in het pakket gesloten worden. Veel van deze particulieren bezitten bovendien meerdere huizen. Ook de huizen in het buitenland worden meeverzekerd, net als de inboedels. Al die zaken vallen onder de zogenaamde 'Renaissance verzekering'.

"Wij bieden een kosteloze waardebeoordeling aan voor woonhuizen en inboedel voor al onze relaties. Op die manier kunnen we helpen om de juiste waarde op de polis te verzekeren. Waar de meeste verzekeraars na schade uitkeren tot het bedrag op de polis, keren wij daarentegen de werkelijke kosten uit om een pand in dezelfde aard en stijl terug te kunnen bouwen."

De inboedel is overigens wereldwijd verzekerd en dat is best bijzonder. Mocht er dan onverhoopt iets verloren gaan tijdens een reis, dan is er dekking, ook als die fors boven een gebruikelijke bagagedekking uitstijgt.

En dan heb je nog de losse buitenlandverzekering. Die is speciaal voor mensen die een woning in het buitenland willen verzekeren en die geen gebruik maken van bovengenoemd Renaissance product. Het voordeel voor hen is dat zij met een Nederlandse verzekeraar praten en dat Nederlands recht van toepassing is. En is er schade? Dan komt er een Nederlands sprekende expert. Zo kan de adviseur dit product met een gerust hart aanbevelen."



Financial Lines

Jelmer Hartman kwam 23 jaar geleden binnen en is blijven 'plakken'. Gewoon omdat hij om de zoveel jaar zijn tanden wel weer in wat anders kon zetten. De laatste acht jaar zit hij op de afdeling underwriting Financial Lines en is sinds 1,5 jaar de eindverantwoordelijke. "Het werk is heel leuk. Als je iets bedenkt, zie je de invloed daarvan snel terug. Dat is het voordeel van een bedrijf met weinig lagen."

CYBER

De afdeling richt zich onder andere op beroepsaansprakelijkheid, bestuurdersaansprakelijkheid, geld en fraude en wegas. En vanaf 2017 ook op cyber. Door de invoering van de AVG ontstonden nieuwe risico's, waarvoor veel aandacht was.

Jelmer: "Aanvankelijk begonnen we met twee bestaande producten. In de loop der tijd ontdekten we, dat er ook een vraag ontstond naar een product met afwijkende specificaties. Daarom hebben we ons eigen cyberproduct ontwikkeld dat we in 2021 lanceerden. Het voordeel destijds was dat we adviseurs een keuze konden bieden uit twee offertes. Nu we ons eigen product eraan hebben gezet, kan de adviseur uit maar liefst drie cyberproducten kiezen. Hiermee voldoet de adviseur aan de zorgplicht; de klant kan kiezen uit drie varianten."

Ons eigen product wordt goed ontvangen. Wij ondersteunen de ondernemer in geval van een cyberincident en schakelen deskundige partijen in die de taal van de mkb'er spreken en die helpen om het cyberincident op te lossen. In geval van een crisissituatie kan een alarmnummer gebeld worden. De door ons geselecteerde partijen ondersteunen verzekerden om de schade te beperken en de crisis op te lossen bij een cyberincident. Zo doen forensisch IT-ers onderzoek, volgt er juridische ondersteuning voor het aansprakelijkheidsdeel en de melding bij de Autoriteit Persoonsgegevens en wordt er een communicatiebureau ingeschakeld om betrokkenen op de hoogte te stellen of de media te woord te staan."

Cyberproducten worden regelmatig aangepast. Dat heeft alles te maken met meer schade ervaringen, de ontwikkelingen in het cyberlandschap en de gewijzigde wet- en regelgeving.

"Met de invoering van de NIS2 – de Europese richtlijn die 17 oktober 2024 ingevoerd gaat worden – zal er ook van alles gaan veranderen. Ook al is de Nederlandse wetgeving dan nog niet aangepast, de Europese richtlijn is dan al wel van kracht. Bepaalde bedrijven die onder die richtlijnen vallen zullen aan striktere beveiligingseisen moeten gaan voldoen. Ook hun toeleveranciers. Dit zal een ontwikkeling met zich meebrengen waardoor er meer aandacht zal zijn voor cyberbeveiliging. Er zullen namelijk zwaardere sancties worden opgelegd op het moment dat bedrijven niet aan de regels voldoen."



BESTUURDERSAANSPRAKELIJKHEID, GELD EN FRAUDE

Een ander gevolg van de invoering van NIS2 is dat een bestuurder ook persoonlijk aansprakelijk gesteld kan worden als het bedrijf niet aan de regels voldoet. Daar kan dan weer een bestuurdersaansprakelijkheidsverzekering voor afgesloten worden. Ook dat verzorgt het team Financial Lines.

"De ontwikkelingen van risico's gaan snel, zeker nu er veel mogelijk is met Artificial Intelligence. Dit levert niet alleen een risico op voor cyberaanvallen, ook het team dat zich bezighoudt met 'geld en fraude' is er druk mee. Denk daarbij aan CEO-fraude, waarvan de risico's verder stijgen nu naast frauduleuze e-mails ook stemmen nagebootst kunnen worden met behulp van een voice generator en er zelfs deepfake video opnames gemaakt kunnen worden. Dit alles om de ontvanger er toe te bewegen - om in zogenaamde opdracht van de CEO - bedragen over te maken. De risico's zijn groot, maar AI kan gelukkig ook gebruikt worden om risico's buiten de deur te houden. En daar houden wij ons ook mee bezig. We dagen adviseurs uit om bijzondere ontwikkelingen in deze snel veranderende digitale wereld bij ons neer te leggen."

TRITION REMOTE MONITORING EFFICIËNTER ÉN DUURZAMER DROGEN

Trition Remote Monitoring zorgt ervoor dat we onze droogapparatuur op afstand kunnen volgen en instellen. We zorgen hiermee voor een kostenbesparing op energiegebruik, minder kilometers op de weg en een verkorte droogtijd.

Meer weten?
Scan de QR-code.



Trition

PARTIJGOEDEREN met brand- of waterschade?

Geen probleem, wij lossen het voor u op!

Al meer dan 70 jaar specialiseert Timco Trading zich in het opkopen en verkopen van partijgoederen. Door onze interesse in vrijwel alle producten op het gebied van food en non food weten reeds vele relaties Timco te vinden.

Maak kennis met een gepassioneerd bedrijf.
Maak kennis met een innovatieve handelspartner.
Maak kennis met Timco Trading.

Dé Meerwaarde bij schades en faillissementen!

- ✓ Beste prijs
- ✓ Ontzorging door financiële zekerheid
- ✓ Binnen 24 uur gehele logistieke afhandeling



14:00 uur

Schademelding



16:00 uur

Inschrijving



17:00 uur

Gunning



07:00 uur

Start logistieke proces



17:00 uur

Missie voltooid

TIMCO
TRADING
dé meerwaarde bij schades en faillissementen

Timco Trading B.V.
Petunialaan 4
5582 HA Aalst-Waalre
Nederland

t. +31(0)40-2213433
m. +31(0)6-53404947
e. info@timcotrading.nl
i. https://timcotrading.nl



Accident & Travel

Erwin Peters kwam eind 1995 als stagiair binnen en ook hij is nooit meer weggegaan. Lange dienstverbanden zijn tekenend voor Hienfeld. Volgens hem komt dat door de samenstelling van het bedrijf. Heel compact, heel direct. "Hienfeld is een familiebedrijf. Alle collega's kennen elkaar persoonlijk. Ook privé. En je krijgt alle ruimte om je te ontwikkelen. Zo kwam ik als student Bank- en verzekeringswezen op snuffelstage en ben daarna in vaste dienst gekomen op de administratie. Later werd mij gevraagd om acceptant te worden voor Accident & Travel. Van daaruit ben ik doorgegroeid tot manager van dit team."

COLLECTIEVE ONGEVALLLEN

Het team van Erwin pakt voornamelijk werkgever gerelateerde zaken op, waaronder de collectieve zakenreis en de collectieve ongevallenverzekering. "Net als alle Underwriting teams van Hienfeld doen wij aan dagverwerking en denken mee in oplossingen."

Een Collectieve Ongevallenverzekering biedt een belangrijke dekking voor alle medewerkers van een bedrijf, tijdens werk of 24 uur per dag. Doet er zich een ongeval voor tijdens het werk, dan is er, los van eventuele aansprakelijkheid, een dekking voor overlijden of blijvende invaliditeit. En ook wij bieden maatwerk voor specifieke risico's, zoals een dekking voor personeel in de offshore of infrastructurele werken in andere werelddelen."

COLLECTIEVE ZAKENREIS

Zakenreis is eveneens een belangrijk product voor de werkgever. Hij wil immers dat zijn medewerkers die naar het buitenland reizen, goed verzekerd zijn en in geval van een calamiteit kunnen rekenen op de beste ondersteuning. Deze wordt gegeven door Hienfeld Travel Risk Solutions, de alarmcentrale die dag en nacht klaarstaat.

"Wij kijken mee naar de behoefte van de klant en kunnen een standaardpakket aanbieden of BTI, de Business Travel Insurance die vorig jaar als nieuw product in de markt is gezet. BTI is modulair opgebouwd en je kan de verzekering zo groot of zo klein maken als je zelf wil volgens de dekkingswens van de klant. Er is een specifieke, door ons ont-



wikkelde travelapp aan gekoppeld waar zakelijke reizigers voor en tijdens de reis informatie kunnen ophalen en waar wij desgewenst ook een alarmcentrale naar keuze van de klant aan kunnen koppelen.

De Hienfeld Travel App zetten we open voor de verzekerde werkgevers. Reizende medewerkers kunnen zich via een aantal verificaties aanmelden waarna de app geactiveerd wordt. Dit vormt een belangrijk onderdeel van de reispolis en is heel belangrijk voor de reizigers, omdat ze op alle mogelijke fronten geholpen worden. De zakenreisverzekering kunnen we ook aan bedrijven met buitenlandse vestigingen aanbieden. We zien deze internationale programma's steeds vaker; de werkgever weet zich zo verzekerd van een uitstekende dekking voor zijn vestigingen in binnen- en buitenland." En met die opmerking besluit Erwin het interview. <

Eén grote, gepassioneerde familie

Hienfeld. Vier acceptatieteams. Eén grote, gepassioneerde familie. De grootste gemene deler? De veelzijdigheid in de samenwerking tussen de verschillende teams. De dynamiek. Het maatwerk. De vrijheid om dat te kunnen aanbieden. Het internationale aspect. Het persoonlijke contact met makelaars en adviseurs. En vooral: de uitdagingen om bijzondere risico's te verzekeren. Daarmee is Hienfeld 'The Best In Niches'. Al 150 jaar.

Schade aan monumenten

FOUTIEVE RESTAURATIE TAST MONUMENTALE PANDEN AAN

Wanneer er schade is aan een monumentaal pand is het belangrijk om daar experts met de juiste kennis bij te halen. Het is namelijk nogal een uitdaging om deze panden na schade weer in ere te herstellen. Gelukkig weet Bas Spikker, contra-expert bij HLPC Expertise, zijn weg te vinden in de wereld van schadeherstel aan monumentale panden. Wij spreken hem over zijn werk, wat zoal bij komt kijken en wat schadeherstel aan monumentale panden zo bijzonder maakt.



Bas Spikker werkt als expert voor verzekerd bij HLPC Expertises.

Bas (31) werkt sinds oktober 2023 bij HLPC. Daarvoor was hij bouwkundig expert bij Univé. Nog eerder werkte hij in de aannemerij en wel bij Venema Restauratie. Een van de core businesses van die aannemer was het restaureren van monumenten. Hij kwam er als calculator binnen en werkte zich op tot projectleider. "Ik heb daar elf jaar gewerkt. Het was mooi, dankbaar werk en heel divers. Daar heb ik het een en ander over stucwerk, metselen en voegen geleerd door met onze bouwvakkers op pad te gaan." Die kennis komt hem in deze functie zeker van pas.

GEbruik VAN IDENTIEKE MATERIALEN

"In de basis is het restaureren van monumentale panden hetzelfde als renoveren van reguliere panden, maar je gebruikt andere materialen. Het aanbod van deze materialen verschilt nogal en ook de regulerende wet- en regelgeving. Een monumentaal pand dat schade heeft opgelopen moet weer in oorspronkelijke staat hersteld worden. Daar moeten dus dezelfde materialen voor gebruikt worden als waar het ooit mee gebouwd is. Vaak is dit kostbaarder omdat veel van deze materialen niet zo gek vaak meer gebruikt worden, waardoor het aanbod kleiner is." De expert moet dus wel weten waar deze materialen te vinden zijn. Soms moeten stenen bijvoorbeeld speciaal gemaakt worden. Gelukkig heeft Bas door de jaren heen een uitgebreid netwerk aan deskundigen opgebouwd die hem aan de juiste materialen kunnen helpen. "Neem bijvoorbeeld mortel. In vroeger dagen werd er alleen met kalk gewerkt. Op metsel- en voegwerk met kalk kan je gemakkelijk 25 jaar garantie geven. Monumentale panden staan niet voor niets zo lang. Het is bij mortel belangrijk dat de juiste verhoudingen kalk en zand gebruikt worden en het juiste type grondstoffen. Tegenwoordig kan je binnen twee dagen over cementgebonden mortel beschikken die voor nieuwbouw gebruikt wordt. Dit soort mortel kan je echter niet gebruiken voor monumenten, want die zijn niet met cement gebouwd. Doe je dat wel, dan merk je dat aanvankelijk niet, maar dit zal na circa 10 jaar juist voor meer schade zorgen, omdat onder andere stenen kapot zullen knappen. Ik ben eigenlijk constant op zoek naar vakidioten die werken op de manier zoals het vroeger gedaan werd en die over de juiste materialen beschikken." Gelukkig weet Bas de juiste adressen voor dit soort zaken.



Cementgebonden voegwerk in een met kalk gemetselde gevel.

MONUMENTALE PANDEN EN VERDUURZAMING

Normaal gesproken moeten panden tegenwoordig voldoen aan bepaalde richtlijnen met betrekking tot duurzaamheid. Voor monumentale panden maakt de overheid een uitzondering. "Wat isolatie betreft kan een monumentaal pand bijvoorbeeld niet voldoen aan de eisen die aan moderne panden gesteld worden. In het kader van duurzaamheid worden er gelukkig wel oplossingen bedacht voor monumentale panden. Het glas in de kozijnen van een monumentaal pand kan bijvoorbeeld niet te dik zijn, want dan past het simpelweg niet. Er is nu echter ook vacuüm getrokken glas op de markt dat net zo goed isoleert als thermopane glas maar dat wel dezelfde dikte heeft als enkel glas. Hierbij ligt de keuze van het glas bij de eigenaar van het pand. Dergelijk glas is namelijk duurder en de extra kosten komen uiteraard voor eigen rekening. Gelukkig maakt dit niet heel veel verschil, want getrokken enkel glas is al aardig prijzig omdat het bijna niet meer gemaakt wordt."

Een groot verschil met moderne panden ligt in het feit dat panden tegenwoordig met het oog op de isolatie waterdicht moeten zijn. Doe je dat bij een monumentaal pand, dan gaat het mis, omdat er vocht nodig is om ervoor te zorgen dat de kalk waarmee de muren zijn op-

JE KAN NIET ALLES OVER ÉÉN KAM SCHEREN

gebouwd goed blijft. Dit is helaas niet altijd onderkend, waardoor een aantal monumentale panden nu beschadigd is, bijvoorbeeld door gevels te impregneren of glas te gebruiken dat eigenlijk niet in de kozijnen past. Om het glas passend te maken zijn de originele kozijnen opgefreesd. Hierdoor is de detaillering van de kozijnen niet meer intact. Bas geeft aan dat er in het verleden veel verkeerd restauratiewerk heeft plaatsgevonden met toestemming van de overheid. Dat is iets wat de overheid nu weer probeert terug te draaien, omdat foutieve restauratie de panden aantast.


LEERZAME PROJECTEN

De laksheid waarmee de overheid in het verleden gecontroleerd heeft, heeft Bas in het verleden echter wel mooie projecten en dus extra kennis opgeleverd. "Veel panden moesten weer teruggebracht worden naar hun oude staat. Station Amsterdam Centraal is daar echt een mooi

Reeds 30 jaar



Voor een onafhankelijke technische en tactische expertise naar de oorzaak of toedracht o.a. bij:

- Brand / Explosie  (gebouwen, vaar- en voertuigen)
- Inbraak / Diefstal
- Aansprakelijkheid

Experts gecertificeerd Branddeskundige A
Erkend leerbedrijf

BIESBOER Expertise B.V.

Dag en nacht bereikbaar
Telefoon 072 - 506 30 33
E-mail: info@biesboerexpertise.com
Internet: www.biesboerexpertise.com

Omdat 'stille getuigen' niet liegen

Sine Acceptione Personarum

Kom werken bij Sedgwick!

ER IS NIET ÉÉN FORMULE VOOR HET HERSTEL VAN MONUMENTALE PANDEN

Als contra-expert word je er in dit soort gevallen op voorhand bij gehaald, omdat mensen er zelf bijvoorbeeld geen verstand van hebben of omdat zij het om wat voor reden dan ook niet kunnen regelen. Wij kunnen de verzekerde ontzorgen, omdat we én verstand hebben van de verzekeringswereld én de juiste mensen op de juiste plek kunnen krijgen. Wij konden ervoor zorgen dat de schade weer hersteld werd. Als eigenaar van een monumentaal pand moet je aan een hoop eisen voldoen. Dat brengt niet alleen een groot verschil in kosten met zich mee, er moet ook gekeken worden naar de toepassing van de materialen. Ook al moet ook ik alles onderbouwen aan de hand van offertes en observaties van derden, als ervaren eigen deskundige/contra-expert kan ik gelukkig het verschil maken."

WINST BEHALEN OP HET GEBIED VAN VERDUURZAMING

Op het gebied van verduurzaming is er nog wel winst te behalen bij monumentale panden. Bas heeft hier zo zijn eigen ideeën over. "Je kan geen zonnepanelen plaatsen. Het aangezicht mag namelijk niet veranderen. Wat we daarentegen wel kunnen doen is de panden anders isoleren. Een monumentaal pand heeft geen spouwmuur die geïsoleerd kan worden. Het is dan ook beter om de binnenkant van de muur te isoleren. Hierdoor ontstaan er geen koudebruggen. Er werd vroeger niet voor niets zonder spouw gebouwd. Dat was zoals ze het toen deden. Doe je dat nu wel, dan krijg je meer vocht en warmte die er niet uit kan." Voor de zonnepanelen wordt ook naar een oplossing gezocht. Er wordt gewerkt aan zonnepanelen die in dakpannen zitten. Als daarmee het aanzicht hetzelfde blijft, dan zou dit in de toekomst een oplossing kunnen zijn.

Duidelijk is dat er niet één formule is voor het herstel van monumentale panden. "Elk pand is uniek dus je kan niet alles over één kam scheeren. Wat wel duidelijk is, dat is dat monumentale panden gebouwd zijn met het idee dat ze voor altijd moeten blijven staan. Ik denk dat wij hier tegenwoordig echt wel wat van kunnen leren. Ook ik, want ik ben niet alwetend. En daar ben ik blij om. Zo leer ik ook nog steeds bij. Elke dag weer." <

voorbeeld van. Vroeger, toen er ook nog een derde klasse was, had Amsterdam Centraal wachtkamers met enorm hoge plafonds. In de zestiger en zeventiger jaren zijn daar verdiepingsvloeren in gemaakt. Aan de hand van oude tekeningen hebben wij de wachtkamers weer teruggebracht naar de originele staat van 1895. Ook hier was het weer een uitdaging om de juiste leverancier te vinden voor de materialen. In die tijd werd alles heel anders gemaakt dan nu. Wij hebben besloten om de mortel zelf te maken. De stenen komen bij een fabriek vandaan die ze nog op de ouderwetse manier kan maken." Volgens Bas zijn er maar weinig bedrijven die monumentale panden op de juiste manier kunnen restaureren. "Het is echt een verloren ambacht. Tegenwoordig moeten gebouwen heel snel staan maar bij oude gebouwen werkt dat niet zo."

HET OUDE AMBACHT

De manier waarop vroeger gebouwd werd heeft volgens Bas ook voordelen. "Je ziet dat er in die nieuwbouwwoningen van nu na een tijdje vaak problemen optreden. Monumentale panden zijn niet alleen stevig gebouwd, het oog wil ook wat. Monumentale panden zijn altijd mooi afgewerkt. Bij het zien van een monumentaal pand gaat mijn hart sneller kloppen. Er zit namelijk veel charme in en ieder pand is uniek." Daarom is Bas blij om te zien dat er steeds meer kleine bedrijven in opkomst zijn die het oude ambacht willen leren. Het is namelijk heel belangrijk om een goede aannemer te hebben die weet hoe hij aan de wet- en regelgeving moet voldoen en die kennis heeft van materialen en werkwijzen. Daarom is het als schade-expert ook zo enorm belangrijk dat je kennis hebt van herstel aan monumentale panden. Of dat je minstens ziet dat het om een monumentaal pand gaat en daar de juiste expertise bijhaalt. Anders zou je bijvoorbeeld de hoogte van de schade verkeerd in kunnen schatten en dit kan vervelende gevolgen hebben voor de gedupeerde.

Ook al heb je alles op orde, dan mag je niet zomaar starten met het herstellen van de schade. "Eerst moet je nog door de welstandscommissie. Die maakt een beoordeling van de materialen en de toepassing daarvan. Het schilderwerk valt hier bijvoorbeeld onder. Je mag de kozijnen niet in een andere kleur verven en de verf mag ook niet met een roller aangebracht worden. Die waren er vroeger niet."

Er is meestal gelukkig niet overweldigend veel schade aan monumentale panden. "Vaak zijn het minimale schades. Zo was er laatst schade aan een raam waarbij ook het schilderwerk beschadigd was.

McLarens Nederland | Schade-expertise...

- ... vanuit het hart en het verstand.
- ... vanuit passie en betrokkenheid.
- ... persoonlijke benadering staat centraal.



McLarens

Quality is at the heart of everything we do

McLarens Nederland heeft kantoren in Utrecht, Rotterdam, Schiphol-Oost, Zwolle en Eindhoven. Wereldwijd zijn wij in meer dan 40 landen actief.

Tel: 030-280 20 12 - infoNL@mclarens.com - https://www.mclarens.com

Dé specialist in schadeherstel en lekdetectie – 0800 – 68 68 377

Polygon beperkt en beheerst de gevolgen van water, brand en klimaat.
www.polygongroup.com/nl

POLYGON



CARING COUNTS. OOK IN DE MEDIA- EN ENTERTAINMENTWERELD

Sedgwick heeft jarenlange ervaring met het adviseren van organisatoren van evenementen en mediaproducties en verzorgt al jaren de schadeafhandeling voor de evenementen-, media-, televisie- en filmindustrie. De kar van het multidisciplinaire Media- en Entertainmentteam dat bestaat uit professionals met kennis van evenementen, media, bedrijfsschades, materiële schades, techniek, aansprakelijkheid en medische zaken, wordt getrokken door Liesbeth Norel.



Liesbeth Norel, kartrekker van het Media- en Entertainmentteam, tijdens het Awakenings Spring Festival (fotograaf Kim Regelink).

Liesbeth is van huis uit transportschade-expert en al 12,5 jaar aan Sedgwick verbonden. Aanvankelijk werden schades in de media- en entertainmentbranche door tal van experts erbij gedaan, maar toen er in coronatijd steeds meer evenementen werden afgelast, kwamen er zoveel schadeclaims bij Sedgwick Nederland terecht dat het bedrijf er een speciaal team voor in het leven riep: het Media- en Entertainmentteam.

Liesbeth: "Schades aan evenementen werden al jarenlang door ons behandeld, maar nu hebben we er echt een dedicated team van gemaakt. Eigenlijk net zoals Sedgwick in de ons omringende landen dat heeft gedaan. We hebben niet alleen veel overleg met elkaar maar we werken als teams ook nauw samen. Dat maakt het werk extra leuk, want waar ter wereld een event ook plaatsvindt, dankzij Sedgwick's wereldwijde netwerk kunnen wij alle mogelijke opdrachtgevers door het claimproces leiden."

HOE HET BEGON

Hoe Liesbeth zo in dit wereldje verzeild raakte? "Mijn allereerste dossier uit die branche dateert uit september 2018. Ik kreeg de schade aan een afgelast event in Amsterdam op mijn bordje. Dat vond ik zo leuk en interessant dat ik alle evenementschades die voorbijkwamen naar mij toetrok. De markt groeide, en wij groeiden mee. Twee jaar later, toen eenieder in de ban van corona was en bekend was dat Sedgwick deze schades kon behandelen, belandden er zoveel dossiers op mijn bureau dat het een fulltime tijdsbesteding werd. En zo groeide het in de loop der jaren uit tot een van mijn specialismen.

Toen we in de tijd van de lockdown zo veel dossiers te behandelen kregen, kon niemand het er niet meer bij doen. Op dat moment hebben we een team van acht man samengesteld, het Media- en Entertainmentteam, bestaande uit experts gespecialiseerd in evenement schade, bedrijfsschade en met juridische kennis voor de contractbeoordeling. Met man en macht wisten we alle schades af te handelen en we specialiseerden ons steeds verder, mede omdat de markt ons steeds vaker wist te vinden en er steeds weer andere schades bijkwamen."

En nog steeds weten verzekeraars en partijen die een evenement organiseren Sedgwick te vinden. Dat kan gaan van een simpele verjaardag of bedrijfsfeest waar een artiest optreedt tot aan mega events waaronder meerdaagse festivals, sportwedstrijden en concerten.

VEEL VARIATIE

Het werk lijkt één pot nat, maar Liesbeth heeft gemerkt dat het afwikkelen van media- en evenementclaims nooit hetzelfde is. "Je moet namelijk in alle gevallen de budgetten doornemen, contracten een voor een doorspitten en goed kijken waar kosten bespaard kunnen worden. Je kan je voorstellen dat er bij bijvoorbeeld een eendaags evenement of een feest ter ere van een jubileum minder partijen gecontracteerd zijn, dan bij een meerdaags festival waar ook nog sprake is van forse inkomstenderving en dus grote bedrijfsschade. En dat er in het laatste geval ook veel aansprakelijkheid bij komt kijken."

Met wat voor situaties de afdeling zoal geconfronteerd wordt? "Dat kunnen bijvoorbeeld vergunningsproblemen zijn of problemen met transport of kapotte apparatuur. Of een evenement dat door extreme weersomstandigheden deels of helemaal niet kan doorgaan. Het gebeurt ook wel dat er door brand of lekkage schade is aan een productielocatie waardoor er uitgeweken moet worden naar een andere locatie."

UITBREIDING PORTFOLIO MET MEDIAPRODUCTIES

"Uitval van artiesten of hoofdrolspelers van mediaproducties komt ook wel voor. Schade in de mediabranche is een tak van sport die wij ons in de loop der tijd ook eigen gemaakt hebben. In Europa zijn wij al jaren groot in schade aan televisie- en filmproducties, met name dankzij specialistische kennis die wij onder andere in de UK hebben verkregen door voormalig producenten aan te trekken. Omdat wij veel met dat team samenwerken beginnen inmiddels ook in Nederland mediaspecialisten hun weg naar ons te vinden. En zo kwam het dat onze portfolio in de loop der tijd is uitgebreid met mediaproducties. Denk daarbij aan schade ontstaan tijdens een muziek- of filmopname of de productie van een televisieprogramma. Of aan ziekte van hoofdrolspelers.

MET MAN EN MACHT WISTEN WE ALLE SCHADES AF TE HANDELEN

Dat het vakgebied zo uitgebreid is en dat er zoveel van onze creativiteit gevegd wordt vind ik super interessant. Ook van het bij elkaar brengen van partijen word ik blij. Het vak raakt onder andere techniek, financiën, transport, bedrijfsschade, aansprakelijkheid en medische zaken. Wij stellen dan ook, afhankelijk van het type schade, steeds weer opnieuw een ander team samen. Gaat een evenement niet door of is er sprake van inkomstenderving, dan wordt de bedrijfsschade-expert erbij gehaald. Is het meer technisch, zoals schade aan apparatuur, dan komt er een technische expert bij. Ook bij ziekte van een crewmember of artiest kunnen wij terugvallen op kennis van medisch specialistische collega's."

RISICO OP ARBEIDSONGESCHIKTHEID VAN ARTIEST OF TEAM

Als Sedgwick geconfronteerd wordt met ziekte van een artiest op een festival of een acteur of presentator tijdens een mediaproductie, dan betrekken ze er collega's van Sedgwick MEDAS bij. Die beschikken over de juiste kennis om de ontvangen doktersverklaringen te beoordelen. Zij kunnen meekijken of – in geval van ziekte – met artsen communiceren over de klacht. Vervolgens kunnen zij advies uitbrengen. Want dat zijn privacygevoelige zaken die schade-experts uiteraard niet mogen doen.

De eigen deskundige voor gedupeerde!



Brandschade Waterschade Inbraak



Stormschade Autoschade Maritiem

Wij ontzorgen uw verzekerde tijdens het gehele proces.

Hlpc Expertise | Havenzicht 74 | 1357 NR Almere | +31 (0)36 711 34 53

www.hlpc.nl/schade



PS
PROJECTS SUPPORT
CALAMITEITEN
www.pscalamiteiten.nl

Droogtechniek Lekdetectie Schrob, veeg en zuigmachines Bouwschoonmaak Specialistische reiniging

24/7 088 - 873 00 00

RIAX VERHUUR
Nieuw 12 maanden huurprijs

Alles onder één dak

PS PROJECTS SUPPORT
UW PROJECT, ONZE ZORGI!

PS
UW SCHADE, ONZE ZORGI!

PS
UW PROJECT, ONZE ZORGI!

EXTRA SCHADE DOOR EXTREME WEERSOMSTANDIGHEDEN

"Afgelopen jaar hebben organisatoren last van extreem weer gehad. In juli 2023 zijn, midden in het festivalseizoen, op één dag alle festivals vanwege extreem weer geannuleerd. Voor organisatoren heel vervelend, maar het gaat om de veiligheid van de bezoekers. Voordat zo'n beslissing genomen wordt, is er uitgebreid overleg met de veiligheidsregio, hulpdiensten en officiële instanties.

Momenteel kampen veel festivals in het zuiden van ons land en België met wateroverlast door de hevige regenval van de afgelopen maanden en de hoge grondwaterstand, waardoor festivalterreinen onder water staan. Samen met de organisatoren wordt er alles aan gedaan om een afgelasting te voorkomen. Door bijvoorbeeld pomp- en zuigwagens in te zetten wordt zoveel mogelijk water afgevoerd. Ook worden er extra vloerdelen geplaatst om de terreinen veilig toegankelijk te houden voor de bezoekers en schade aan de ondergrond te beperken.

Het kan ook zijn dat er een storm verwacht wordt in de opbouwperiode van een evenement. Als dat het geval is, dan moet er eerst met spoed afgebroken worden en vervolgens met spoed weer opnieuw opgebouwd worden, zodat alles weer op tijd klaar is voor de start van het event. Dit brengt extra kosten met zich mee vanwege de extra inzet van personeel tijdens de op- en afbouwperiode.



Liesbeth Norel: "Ook bij ziekte van een crewmember of artiest kunnen wij terugvallen op kennis van medisch specialistische collega's."

EVENTEMENTEN EN MEDIAPRODUCTIES VERZEKERBAAR HOUDEN

Ook bij de afgelasting van de shows tijdens Oud & Nieuw waren wij betrokken. Het waren producties die op het allerlaatste moment werden afgelast. Omdat alles al in gereedheid was, konden die kosten helaas niet meer worden bespaard."

AAN DE VOORKANT MEEDENKEN

Liesbeth denkt graag mee hoe evenementen en opnames verzekeraar gehouden kunnen worden. "In Nederland is een beperkt aantal verzekeraars gespecialiseerd in evenementen. Ook aan de voorkant denken wij met verzekeraars mee en gaan we met film-, muziek- of televisieproducenten, met organisatoren van een evenement en hun makelaars om tafel om te kijken hoe we het risico kunnen verkleinen en evenementen en producties verzekeraar kunnen houden."

HET INTERNATIONALE NETWERK

"Evenementen zijn over de hele wereld. In Nederland zijn er organisatoren die hun event in meerdere landen laten plaatsvinden waardoor er ook behoefte is ontstaan aan een breder, internationaal netwerk. Wij zijn bij tal van tot de verbeelding sprekende internationale evenementen en artiesten betrokken. Dat maakt het extra leuk, want waar ter we-

reld het event ook plaatsvindt, het wereldwijde netwerk van Sedgwick kan opdrachtgevers door het claimproces leiden.

De markt wordt steeds internationaler en daarom willen we ook verder uitbreiden, ook op internationaal vlak. Door samenwerking met (internationale) verzekeraars en makelaars hebben we duidelijk gemerkt dat er behoefte is aan vergaande specialisatie.

Die specialisatie hebben we in de loop der jaren opgebouwd. Problemen met vergunningen, met transport of kapotte apparatuur. Extreme weersomstandigheden waardoor evenementen niet door kunnen gaan, uitval van een artiest of evenementen die door een technische storing deels of helemaal niet kunnen doorgaan. Schade aan de feestlocatie door brand of lekkage. Hoofdrospelers die uitvallen of een crew die ziek wordt. We hebben alles al eens voorbij zien komen en we weten altijd wel weer iets te bedenken waarmee we de klant kunnen helpen. Schade beperken, risico's verkleinen en evenementen verzekeraar houden, dat is ons ultieme doel. Caring Counts. Ook in de media- en entertainmentwereld." <

Diensten van Corocor:

- ➔ Salvage na calamiteiten
- ➔ Projectcoördinatie
- ➔ Droging (vriesdrogen archieven, vacuümdrogen, ruimtedroging, ontvochtigen) na waterschade
- ➔ Industriële en maritieme reining
- ➔ Brand- en roetreiniging (ESD gecontroleerde ruimten aanwezig)
- ➔ Data Recovery en Erasure
- ➔ Preventief en Maintenance
- ➔ NEN 1010 en 3140 keuringen
- ➔ Ontgeuring
- ➔ Chlorideneerslag metingen / zuurmetingen
- ➔ Vochtmetingen / RVS metingen

Corocor
TECHNISCHE RECONDITIONERING
Het reinigen en reconditioneren van elektrische, elektronische en mechanische apparatuur na brand-, water-, chemische schade en productievervuiling

Hulp nodig bij brand- en waterschade? Bel Corocor! 0800 267 6 267

U kunt bij ons 365 dagen per jaar en 24 uur per dag terecht!

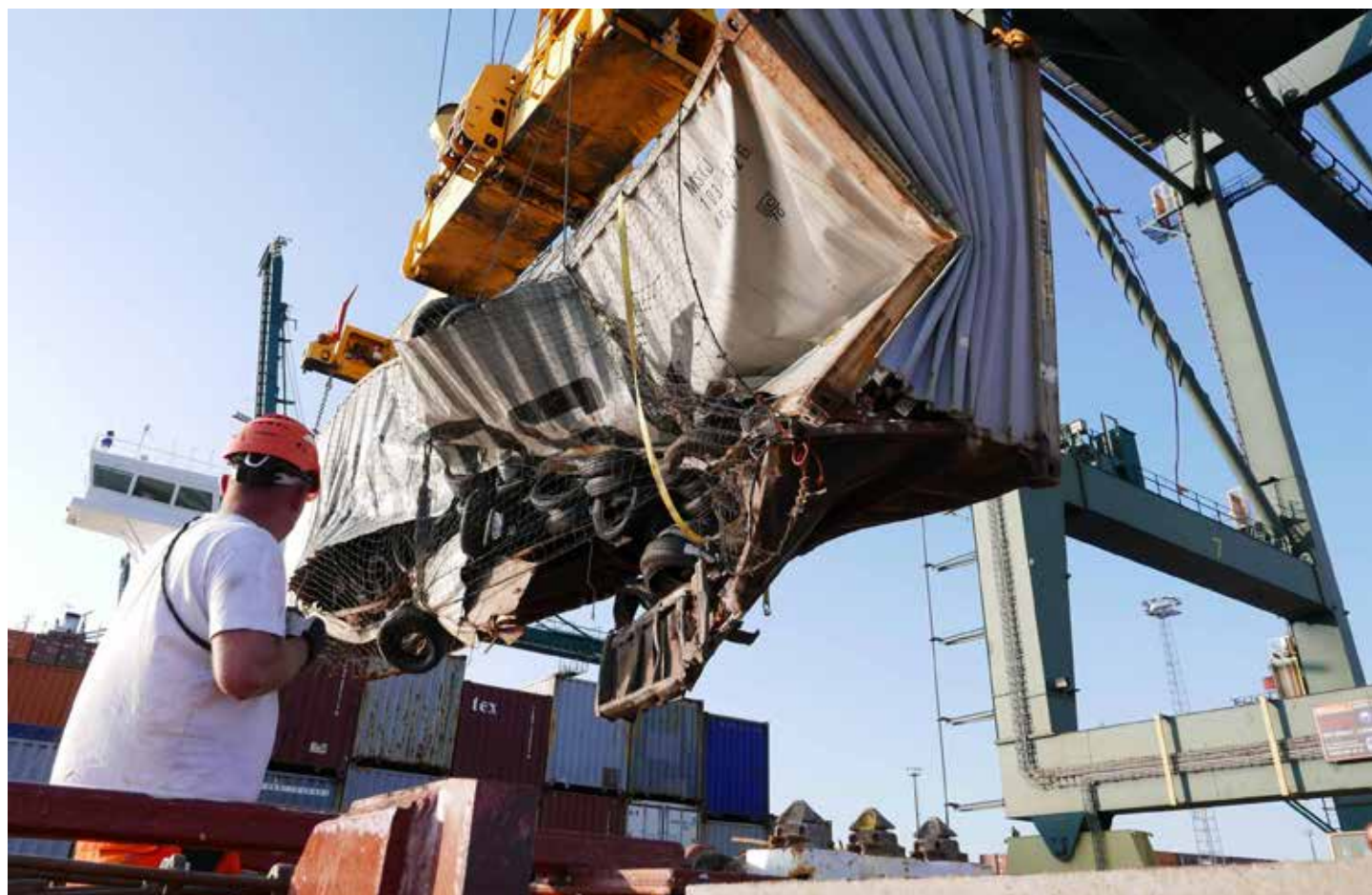
Hoofdkantoor: Hermes 4 | 8448 CK Heerenveen | T: +31(0)513 767283 | info@corocor.nl | www.corocor.nl

Nevenvestiging: Heemskesweg 4A | 9936 HG Delfzijl | T: +31(0)596 792004 | F: +31 (0)513 767284 | M: +31(0)6 50122336 | info@corocor.nl | www.corocor.nl

Regres-expert op transportschades Remy Rovers:

“IK VOEL MIJ SOMS NET EEN VERKENNER IN DE JUNGLE”

Met oprichting in 1818 mag Interlloyd Averij zich met gepaste trots de oudste Lloyd's agent ter wereld noemen. Daarnaast is het ook nog eens de enige Lloyd's agent in Nederland. Het kantoor is niet de eerste de beste, want het werkt daarnaast ook als agent voor het Franse CESAM-netwerk, het American Institute of Marine Underwriters (AIMU), de Duitse VHT en tal van andere markten. Het is tevens een van de weinige specialisten op het gebied van regres in transport.



Iemand die inmiddels 45 jaar aan ervaring met regres binnen de transportwereld met zich meebrengt is Remy Rovers. Hij is een autoriteit op zijn vakgebied en alom bekend bij binnen- en buitenlandse transportverzekeraars en makelaars. Remy doet eind juni vanwege zijn pensionering een stap terug, en is druk bezig met het overdragen van taken

aan zijn opvolgers. Want Interlloyd wil uiteraard voorkomen dat Remy's enorme kennis van regres verloren gaat.

Om uit te leggen hoe hij ooit in deze tak van sport terecht is gekomen, gaat Remy terug naar 1979: "Na mijn militaire dienst ging ik op zoek



Regres-expert op transportschades Remy Rovers: "Je zou mijn baan een beetje kunnen vergelijken met een verkenners in de jungle."

naar een baan. In de krant vond ik een vacature voor een schadecorrespondent. Ik had werkelijk geen idee wat de functie inhield. Ik had toen ook nog geen idee dat er rechtsregels zijn die bepalen of een vervoerder moet opdraaien voor transportschade, laat staan dat ik wist dat er een hele industrie achter zit waarin partijen elkaar aansprakelijk stellen in geval van schade. Ik begon op de wat kleinere schades, maar het werk werd steeds ingewikkelder. Om snel meer kennis op te doen liet ik mezelf in de avonduren bijscholen. En zo heb ik allerlei verzekeringsdiploma's behaald, evenals mijn propedeuse rechten aan de universiteit." Daar mocht Remy uiteindelijk, bij wijze van uitzondering en puur gebaseerd op zijn merites, als een van de weinigen zonder een master-titel ook nog een postacademische opleiding vervoerrecht volgen.

APARTE TAK VAN SPORT

Dan even weer terug naar de orde van de dag. Want dat regres, hoe zit dat nou eigenlijk? "Regres is een aparte tak van sport", vertelt Remy. "Er zitten allerlei haken en ogen aan. Bij een transport heb je te maken met vervoerketens en allerlei onderliggende contracten. Je moet gaan puzzelen en uitzoeken wie de tegenpartij is en hoe groot de kans is dat de schade op die tegenpartij kan worden verhaald. Verder heb je in transport te maken met allerlei internationale verdragen, waar eenieder zich aan dient te houden. Je zou mijn baan een beetje kunnen vergelijken met een verkenners in de jungle: er zijn allerlei valkuilen en obstakels die je moet zien te ontwijken, om zo op de goede bestemming uit te komen. Het leuke aan dit werk is ook dat je veel verschillende vormen van transport hebt. Zo heb je onder andere zeevervoer, wegvervoer, luchtvervoer, opslaglogistiek. Al deze takken hebben weer hun eigen voorwaarden die in contracten zijn neergelegd. Je moet weten wie je wel kan aanspreken en wie niet, waarop je iemand mag aanspreken, en of contracten rechtsgeldig zijn. Voor elke tak bestaan er standaard

contractvoorwaarden waar iedereen zich aan moet houden. De vervoerder stelt zo'n contract op, maar voegt daar ook allerlei overige voorwaarden aan toe met mitsen en maren. Die extra voorwaarden kunnen rechtsgeldig zijn, maar heel vaak zijn voorwaarden ook weer niet rechtsgeldig en zijn ze in strijd met wetgeving en verdragen. Om hier een onderscheid in te kunnen maken, moet je deskundig zijn."



Bert van Riessen is directeur van Interlloyd Averij

OPVOLGING

Die deskundigheid is met zijn lange staat van dienst en opgebouwde reputatie wel aan Remy toevertrouwd. Maar inmiddels komt er langzamerhand een einde aan zijn carrière in het regres. Bert van Riessen, directeur van Interlloyd, vertelt: "Zo'n twee jaar geleden zijn we op zoek gegaan naar opvolging. Inmiddels zijn er twee opvolgers gevonden die in de voetsporen van Remy zullen treden." Een daarvan is Hassan Akrouh, die inmiddels iets langer dan een jaar werkzaam is bij Interlloyd Averij. Hassan: "Ik zag de vacature voorbijkomen, en dacht: dat is interessant. Ik heb voorheen langere tijd bij DHL gewerkt als claims specialist. Aan de vervoerderskant dus, waar de claims binnenkomen. DHL voerde ook regres. Dat was slechts mondjesmaat en er speelden ook wel veel commerciële belangen, waardoor we er voorzichtig mee om moesten gaan. Maar als ik regres mocht voeren vond ik dat altijd wel erg leuk. De baan bij Interlloyd paste goed bij mijn interesses. Ook tijdens mijn gesprekken met Bert kreeg ik een goed gevoel over de functie. Nu zit ik hier alweer meer dan een jaar en doe ik dit werk met heel veel plezier. Het was grappig, want toen ik begon dacht ik wel het een en ander te weten van regres, maar bij DHL ging het voornamelijk om wegvervoer. Hier kom ik ook in aanraking met alle andere vervoerstakken. Het werk is niet gemakkelijk, maar gelukkig wel uitdagend en heel interessant. Daarnaast mag ik natuurlijk leren van de beste. Als ik één ding van Remy heb geleerd, is het dat je de verjaringstermijnen goed in de gaten moet houden. Dat is ontzettend belangrijk, want als je een claim indient bij een tegenpartij, kan die tegenpartij net zolang trainen totdat de zaak verjaard is, en dan heb je geen poot om op te

staan. Je moet er dan ook voor zorgen dat dat niet kan gebeuren, door bijvoorbeeld een verlenging van de claimtermijn aan te vragen. Remy is na 45 jaar wel klaar met die verjaringstermijnen, maar ik vind het nog altijd heel spannend wanneer zo'n termijn eraan zit te komen."

VERJARINGSTERMIJNEN

De verjaringstermijn begint op de dag die volgt op de dag van aflevering. Als je weet wat de startdatum is van de verjaringstermijn, moet ook nog bepaald worden hoe lang die termijn loopt. Meestal is dat een jaar, maar zee vervoerders proberen deze termijn vaak te verkorten met behulp van bepalingen in hun voorwaarden. De Nederlandse jurisprudentie biedt zee vervoerders in principe de mogelijkheid om de een-jaarstermijn te verkorten, mits een schade is terug te voeren op een oorzaak die ligt voorafgaand aan of na afloop van het laden of lossen van het zeeschip. Het onderzoek naar het exacte moment waarop een schade is veroorzaakt, kan lang duren. Zolang niet met zekerheid vaststaat dat de lading beschadigd is gedurende de periode aan boord van het zeeschip, moet er rekening gehouden worden met de mogelijkheid van een kortere verjaringstermijn dan een jaar. Er moet dus tijdig actie ondernomen worden in de vorm van het overeenkomen van verlenging of het starten van een gerechtelijke procedure.

ER ZITTEN ALLERLEI HAKEN EN OGEN AAN

VERLENGSTUK VAN BUITENLANDSE VERZEKERAARS

Oprachtgevers van Interlloyd zijn voornamelijk ladingverzekeraars en goederenverzekeraars. Als averij-agent is Interlloyd het verlengstuk van een buitenlandse verzekeraar. Bert vertelt: "Binnen Nederland beoordelen wij de schade en stellen wij een schadeclaim op. Als de schade gedekt is onder de polis, keren wij het bedrag ook uit aan de claimant. En daarnaast voeren wij regres op een derde partij die mogelijk aansprakelijk is voor de schade. Als Nederlandse importeurs goederen inkopen in het buitenland, dan heeft de verkoper vaak een verzekeringscertificaat mee verkocht. Daarmee is de verzekering afgesloten in het land van herkomst. Als bij aankomst in de haven of op de eindbestemming schade wordt geconstateerd, dan meldt de importeur zich als claimant onder de polis bij de averij-agent die op het verzekeringscertificaat vermeld staat. In veel gevallen wordt er verwezen naar de dichtstbijzijnde Lloyd's agent. In Nederland zijn wij dat. Bij het uitkeren van de schade aan de claimant regelen wij als averij-agent dat de rechten van de claimant worden overgedragen aan de verzekeraar. Door deze subrogatie krijgt de verzekeraar een vordering op de veroorzaker van de schade. Wij zullen vervolgens proberen om namens de verzekeraar de schade te verhalen. Regres te voeren dus. Kennis van de diverse vervoerders en opslagcondities zijn daarbij uiteraard onontbeerlijk."



Regres-expert Hassan Akrouh

NO CURE-NO PAY

Remy vervolgt: "Wij werken op basis van no cure-no pay. Dat is aantrekkelijk voor onze opdrachtgevers, omdat zij totaal geen kosten hoeven te verwachten in een dossier waarvan het resultaat van het regres vooraf niet 100% zeker is. Daarnaast geeft het ons een prikkel om efficiënt te werken en een zo hoog mogelijk resultaat te behalen. Dit is waarin wij verschillen van advocatenkantoren, waar de uren volgens een vast uurtarief in rekening worden gebracht ongeacht het resultaat. Dit betekent overigens niet dat wij een felle concurrent zijn van advocatenkantoren. Integendeel. Je kan ons zien als een soort van voorportaal. Mocht een zaak, die in onze ogen belangrijk genoeg is om voort te zetten, vastlopen, dan adviseren wij onze opdrachtgevers om als vervolgstap een advocaat in te schakelen. Al dan niet via onze bemiddeling. Het voordeel voor opdrachtgevers is dat wij al het nodige voorwerk hebben gedaan en de nodige contacten met wederpartijen hebben gelegd, waarop advocaten snel en gemakkelijk kunnen aanhaken. Wij zijn daardoor juist vaak opdrachtgever van advocatenkantoren en hebben dientengevolge een netwerk van internationaal gevestigde advocaten opgebouwd, waardoor wij in geval van nood snel de juiste advocaat op de juiste plaats kunnen aanstellen."

ER MOET TIJDIG ACTIE ONDERNOMEN WORDEN

INGEWIKKELDE CONTRACTEN

Wat het meest ingewikkelde is aan regres in de transportwereld? Daar hoeft Bert niet lang over na te denken. "De contracten. Je moet namelijk precies weten met welk contract je te maken hebt. In de scheepvaart heb je een standaard contract, de vrachtbrief, wat een juridisch bindende overeenkomst is tussen de transporteur en de expediteur enerzijds, en de ontvanger van de goederen anderzijds. Dit cognosement, zoals het ook wel genoemd wordt, bevat informatie over de

verzonden goederen, hun herkomst en hun bestemming. Hierin worden de vervoersvoorwaarden vermeld. Daarnaast heb je ook nog een bevrachtingsovereenkomst. Je moet goed kijken met wat voor contract je te maken hebt en bij wie je moet zijn. Moet je arbitrerende of dagvaardende? En als je moet arbitrerende, hoe doe je dat dan? Dat kan wel redelijk ingewikkeld worden. Er zit natuurlijk ook nog een internationaal aspect aan, wat de zaak nóg lastiger kan maken."

DE CASUS VAN DE DUWBAK

"Zo hadden wij een zaak met een Roemeense duwbak", vertelt Remy. "De lading was in een zeehaven uit een zeeschip gehaald en in kleine duwbakken naar de eindbestemming in Hongarije vervoerd. De lading had uiteindelijk forse waterschade opgelopen die goed te verhalen was op de vervoerder. Vraag is alleen: wie is de vervoerder, want er was een complete waaier aan tegenpartijen in Bosnië, Servië en Roemenië. Het was een pittige klus om uit te zoeken wie met wie gecontracteerd is. Spannend was ook de verjaringstermijn, want het duurde best lang om uit te zoeken wie aansprakelijk gesteld kon worden, met name omdat er wel vijf onderverhuurders bij betrokken waren uit die drie verschillende landen. Uiteindelijk hebben we in overleg met een lokale advocaat partijen in Roemenië en Bosnië gedagvaard. Dat is overigens ook best lastig: een lokale advocaat zien te vinden die er verstand van heeft. Maar de grootste uitdaging zit 'm er uiteindelijk in om zoveel mogelijk uit de claim te halen. Er wordt natuurlijk altijd onderhandeld en je moet het dus zo weten te spelen dat je zoveel mogelijk geld uit die claim haalt. Dat is wat wij doen. En dat is leuk werk."

SPANNEND WAS OOK DE VERJARINGSTERMIJN

INTERNATIONAAL ASPECT

Dat het een eer is om in Remy's voetsporen te mogen treden, weet zijn tweede opvolger als geen ander. Dat is namelijk zijn eigen zoon Marlon. Na zijn studie Literatuur besloot Marlon het over een andere boeg te gooien en net als zijn vader het regres in te gaan. Marlon vertelt hoe dit zo is gelopen. "Ik was klaar om op zoek te gaan naar een vaste baan. Toen kwam deze optie voorbij, en besloot ik het gesprek aan te gaan. Al gauw bleek er toch een match te zijn. Ik ben gestart met wat gemakkelijke zaken en heb mezelf langzaam omhooggewerkt naar de meer ingewikkelde claims. Ook heb ik een internationale studie gedaan. Talenkennis is enorm nuttig binnen het internationale wereldje waarin we ons begeven." Is het vak er dan door zijn vader met de paplepel in gegoten? "Nee, eigenlijk niet," vervolgt Marlon. "Als er iets spannends op het werk aan de hand was zei mijn vader dat wel, maar er echt veel over vertellen deed hij niet. Ik moest bij aanvang van mijn werkzaamheden dan ook echt met hem om tafel om te kijken wat het werk nou eigenlijk inhoudt." Marlon heeft inmiddels de Leergang Algemeen Vervoerrecht aan de Erasmus Universiteit met goed gevolg afgerond. Wat



Regres-expert Marlon Rovers

Marlon het leukste eraan vindt? "Het tactische deel vind ik heel interessant: bij het indienen van een claim niet meteen al je kaarten op tafel gooien. Het is vooral een lekker gevoel als je met 'pijn en moeite' een zaak weet te winnen of er net iets meer uit weet te halen dan een ander voorheen was gelukt. Ook het internationale aspect vind ik leuk. Daar was ik ook aan gewend vanuit mijn studie." Dit gedeelte spreekt ook Hassan aan: "Ik heb International Business Law gestudeerd in Leiden, dus dat internationale aspect vind ik zeker mooi. We hebben natuurlijk te maken met partijen over de hele wereld. De ene dag ben je met iemand uit Almere in gesprek, de andere dag met iemand in Japan waar specifieke regels gelden om mensen aan te spreken. Die moet je weten en dat maakt het werk ook leuk en afwisselend. Daarnaast is het interessant om te zien hoe bepaalde zaken in andere landen geregeld zijn. Tot nu toe ben ik aangenaam verrast over het werk."

Met twee zeer gemotiveerde opvolgers lijkt het wel goed te komen met het voortbestaan van Remy's expertise. Zo kan hij, na 45 jaar lang zijn stempel te hebben gedrukt op regres in de transportwereld, met een gerust hart gaan genieten van zijn welverdiende pensioen. <



Nu het gelukt is met het zonnepanelendak van Thialf weet Jurjen Burghgraef het zeker:

“IEDER BEDRIJF IS OP EEN BETAALBARE EN VEILIGE MANIER TE VERDUURZAMEN”

Jurjen Burghgraef van JB Risicobeheer is op een missie. Met ruim 25 jaar ervaring op het gebied van risico-inspecties is hij ervan overtuigd dat werkelijk ieder bedrijf in Nederland veilig en betaalbaar te verduurzamen is, als je maar goed kijkt naar de samenhang van een aantal elementaire onderdelen én een goed doordacht stappenplan doorloopt. Het mooiste voorbeeld waaruit blijkt dat dat ook daadwerkelijk het geval is, is het succes rond de ‘zonnepanelen affaire’ van Thialf.



Zonnepanelen op het Thialf gebouw.

Thialf heeft in het verleden besloten voorop te lopen op het gebied van verduurzaming. Het bedrijf liet een zonnestroominstallatie aanleggen en koos daarbij voor een goede laag dakisolatie, dat volledig voldoet aan de voorwaarden, opgenomen in het Bouwbesluit. Later bleek dat het isolatieproduct door de verzekeraars werd beoordeeld als zeer brandbaar. Ook is toen aangetoond dat de zonnestroominstallatie niet voldeed aan de geldende normeringen NEN 1010 en NEN 7250. Vanwege diverse afwijkingen hebben verzekeraars in 2020 vanuit risicoperspectief voorgesteld de omvormers uit te laten schakelen, zodat



Risicodeskundige Jurjen Burghgraef is directeur/founder van het in juni gelanceerde JB Risicobeheer, een nieuw bedrijf dat zich onder andere richt op risk engineering en innovatieve oplossingen om gebouwen veilig en betaalbaar te verduurzamen.

gezocht kon worden naar een veilige oplossing. Daarop heeft Thialf twee jaar lang gezocht naar een oplossing die voldeed aan de NEN 7250, waar Jurjen bij betrokken was. Uiteindelijk heeft hij samen met het NLOI en KIWA een model ontwikkeld waardoor de gehele zonnestroominstallatie aantoonbaar voldeed aan de actueelste versie van de NEN 1010 en is opgeleverd door middel van een Scope 12- inspectie.

Jurjen: “Uit de inspecties en analyses leerden we onder andere dat Thialf de zaken goed voor elkaar had als het gaat om brandveiligheid.

We weten echter ook dat verzekeraars voorzichtig zijn met het gekozen isolatiemateriaal. Daarom is er veel tijd besteed aan het onderzoeken van de meest kansrijke optie. We hadden de keuze tussen een brandwerende coating of het dak compartimenteren met moeilijk brandbare stroken. De testresultaten van de coating – het ging om coating van Allshield Coatings – waren verbluffend en de gehoorde technisch experts van verzekeraars waren direct al positief, maar wilden op een aantal onderdelen nog meer onderbouwing.

Daarom is er uiteindelijk voor de tweede optie gekozen, met als resultaat dat de gehele zonnestroominstallatie opnieuw is aangelegd, Thialf bouwkundige aanpassingen heeft gedaan aan de dakconstructie en ruim 3.000 m² isolatie heeft vervangen door moeilijk brandbare isolatie.

Wat de coating van Allshield Coatings betreft, die was destijds uniek en moest zich nog bewijzen. Deze coating is inmiddels doorontwikkeld en met een zware brandtest in Amerika is aangetoond dat er geen vlamuitbreiding is. Dit is een perfect resultaat. De testresultaten waren te laat voor Thialf, maar voor andere projecten gelukkig wel op tijd: de coating is inmiddels bij meerdere panden met zonnepanelen toegepast. Toch mooi om te zien dat dit mede te danken is aan de brandtesten die destijds specifiek voor Thialf zijn gedaan.

De installatie is zowel bij de aanleg, als na de oplevering gecontroleerd door een onafhankelijke inspectie-instelling. En goedgekeurd. Maar daar stopt het niet. Er zijn namelijk begin dit jaar ook nog twee energie opslagsystemen (EOS) geplaatst en de volledige infrastructuur van het ijsstadion is aangesloten op die batterijen. Dankzij deze EOS'en kan Thialf in de winter goedkoop stroom inkopen en in de zomermaanden kan de stroom afkomstig van de zonnepanelen erin worden opgeslagen.

Vanuit JB Risicobeheer helpen wij relaties bij vraagstukken die betrekking hebben op verduurzaming en volgen daarbij een vast, uit vier fasen bestaand stappenplan. De samenhang van deze onderdelen is cruciaal en als de stappen juist worden doorlopen, kan je ieder bedrijf of bedrijfsgebouw op een betaalbare en veilige manier verduurzamen. Ook Thialf. De vier stappen zijn bij Thialf succesvol doorlopen en de resultaten zijn besproken met de betrokken directie.”

Dat ook de installatie van die EOS'en goed verlopen is, kan iedereen met eigen ogen aanschouwen. Bij binnenkomst in Thialf is al op grote schermen te zien hoeveel energie de zonnepanelen op het dak op dat moment opwekken, hoeveel energie er door Thialf wordt gebruikt en hoe vol de batterijen zitten.

Het waren complexe jaren voor Thialf zo met een ingrijpende reorganisatie, de coronapandemie en ook nog eens toestanden rond zonnepanelen, maar Thialf heeft met de goedkeuring van verzekeraars ten aanzien van de zonnepanelen en de EOS-systemen al die narigheid achter zich kunnen laten. Het mooie Friese bedrijf uit Heerenveen is ondanks de ijskoude binnentemperatuur weer op stoom.

OPLOSSING THIALF: EEN KATALYSATOR?

Mooi om te zien dat de oplossing voor Thialf voorkomt dat de nationale energietransitie wordt afgeremd. Sterker nog, het zou prachtig zijn als



De twee EOS'en bevinden zich op ruime afstand van het Thialf gebouw.

de oplossing voor Thialf een katalysator is voor de verduurzaming middels zonnepanelen in Nederland. We zijn benieuwd naar de werkwijze. Hij heeft het steeds over vier stappen. Nu Jurjen een nieuw bedrijf gestart is, JB Risicobeheer, wil hij wellicht uit de school klappen? Bedrijfsgeheim of niet, we informeerden er gewoon naar. Ieder bedrijf en ieder bedrijfsgebouw heeft of krijgt immers op korte termijn te maken met vraagstukken rond verduurzaming?

Jurjen doet er niet moeilijk over. Als ervaren trainer krijgen wij een lesje ‘hoe pak je verduurzaming veilig en betaalbaar aan?’. Als een bedrijf gaat verduurzamen, wordt er door adviseurs en architecten veelal teruggeslagen op datgene dat wordt voorgeschreven vanuit de regelgeving, het Bouwbesluit/Besluit bouwwerken leefomgeving (Bbl) om opdrachtgevers te kunnen adviseren. De opdrachtgever gaat er vervolgens veelal vanuit dat het bedrijfsgebouw of de bedrijfsprocessen voldoende zijn beschermd door te voldoen aan de geldende regelgeving. In de basis zou deze gedachte juist moeten zijn, maar de praktijk pakt helaas veelal anders uit. Door de investeringen met betrekking tot de verduurzamingsmaatregelen kunnen bedrijven zelfs onverzekerbaar raken. Of ze moeten dubbel zoveel premie betalen voor de schadeverzekering voor opstal, inhoud en bedrijfsschade. Door vooraf de risico's goed in kaart te brengen, worden dergelijke situaties voorkomen. Daarom heeft Jurjen op basis van meer dan 25 jaar ervaring als risicodeskundige een stappenplan ontwikkeld die uit vier fasen bestaat.

STAP ÉÉN

Ieder gesprek over verduurzaming start bij de basis, namelijk het gebouw. In stap één brengt JB Risicobeheer een vast aantal onderdelen in kaart, te weten de verzekerde belangen, het type risico, het type dak- en wandisolatiemateriaal, de kwaliteit van de dakbedekking, de marge in de draagconstructie, de locaties van de diverse noodoverlopen (de plek waar het overtollige water kan wegstromen, red.), inclusief de afmetingen van die noodoverlopen en de locatie van de brandscheidingen, inclusief een beoordeling met betrekking tot de kwaliteit van de brandscheidingen.

“Deze onderwerpen zijn van cruciaal belang om het juiste advies te kunnen verstrekken aan de ondernemer of eigenaar. Bij hoge verze-kerde belangen worden namelijk zwaardere eisen gesteld aan het type isolatiemateriaal en de kwaliteit van de brandscheidingen. Er zijn he-laas maar weinig adviseurs die de ondernemer of eigenaar op al deze onderdelen het juiste advies kunnen verstrekken. Veelal heeft men ver-stand van slechts één onderdeel, of wordt er uitsluitend geadviseerd vanuit het Bouwbesluit/Bbl. Het is echter van cruciaal belang dat deze onderdelen in samenhang worden beoordeeld, want alleen dan kan het juiste advies worden verstrekt.”

STAP TWEE

“In de tweede stap bespreken we of er ook energie kan worden be-spaard. Veelal is dit niet mogelijk. In de toekomst zal het stroomverbruik vermoedelijk zelfs alleen maar toenemen bijvoorbeeld door elektrificatie van het wagenpark. Ook worden bijvoorbeeld gasegestookte proces-sen omgezet naar elektrische bedrijfsprocessen. Hier zit direct het tweede probleem: op welke wijze wordt het energienet verzwaid? Is het wel mogelijk om het net te verzwaren en zo ja, vanaf welke datum is dit mogelijk? Dit zijn vraagstukken die eerst beantwoord moeten worden, voordat de juiste keuze kan worden bepaald.”

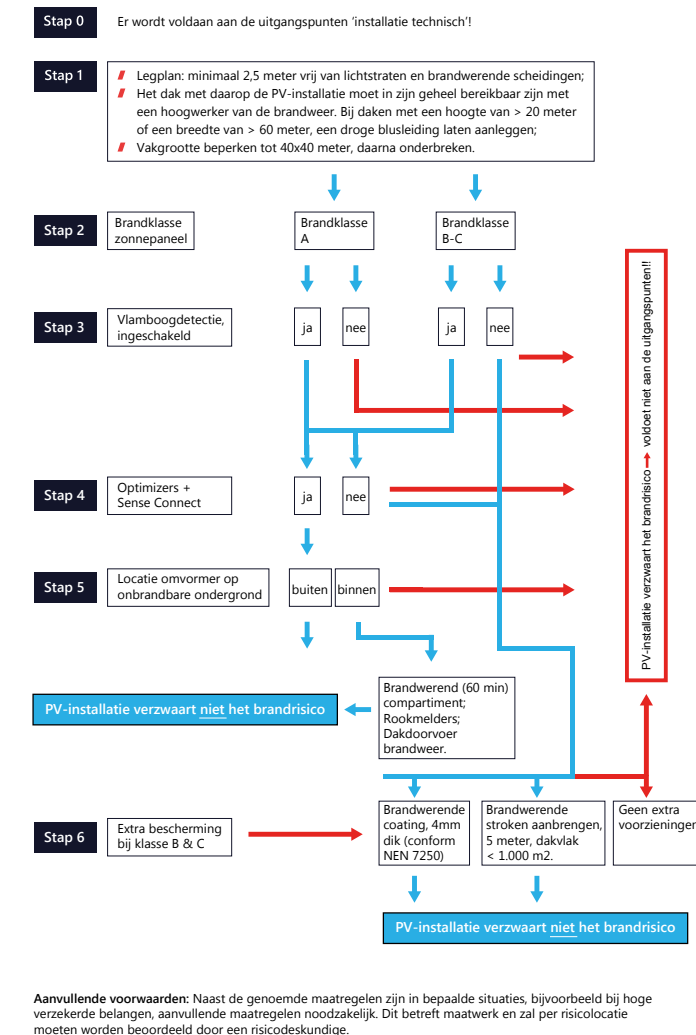
STAP DRIE

“Kan er ook energie opgewekt worden? Dat bespreken we in stap drie. Vaak kiest men dan voor een zonnestroominstallatie. Een zonnestroom-installatie die wordt aangebracht op het dak verzwaid echter veelal wel het brand- en stormrisico. Maar als deze installatie juist wordt aan-gelegd en de basisinformatie afkomstig uit stap één correct is, kan de zonnestroominstallatie op een veilige manier worden aangelegd. De brandbaarheid van de dakconstructie speelt hierbij een belangrijke rol, maar ook de marge in de draagconstructie is van cruciaal belang. Als de constructieberekening ontbreekt, neem je als ondernemer of gebouweigenaar een groot risico. Als namelijk bij een dak instorting blijkt dat de draagconstructie niet aan de normen voldeed, of dat de noodoverlopen te klein of onjuist geplaatst waren, dan kan dit worden beoordeeld als een constructiefout. Schades als gevolg van een con-structiefout zijn veelal uitgesloten. In zulke gevallen is de schade voor rekening van de ondernemer. Het is dus van cruciaal belang dat deze fase juist wordt doorlopen als men kiest voor een zonnestroominstal-latie.”

Samenvattend: in deze fase moeten onderstaande vragen beantwoord worden.

- Voldoet de draagconstructie en is er een constructieberekening voorhanden ter onderbouwing hiervan?
- Voldoen de noodoverlopen en kan dit onderbouwd worden met een berekening?
- Voldoet de constructie van de PV-installatie aan de NEN 7250?
- Voldoet de elektrotechnische installatie aan de laatste versie van de NEN 1010?
- Is er vlamboogdetectie toegepast?
- Wat is de locatie van de omvormer(s), het brandcompartiment, etc.

- Zijn de juiste connectoren toegepast?
- Welke brandklasse hebben de PV-panelen?
- Welke brandklasse heeft de bekabeling?
- Wordt de installatie opgeleverd door een onafhankelijke derde conform Scope 12?

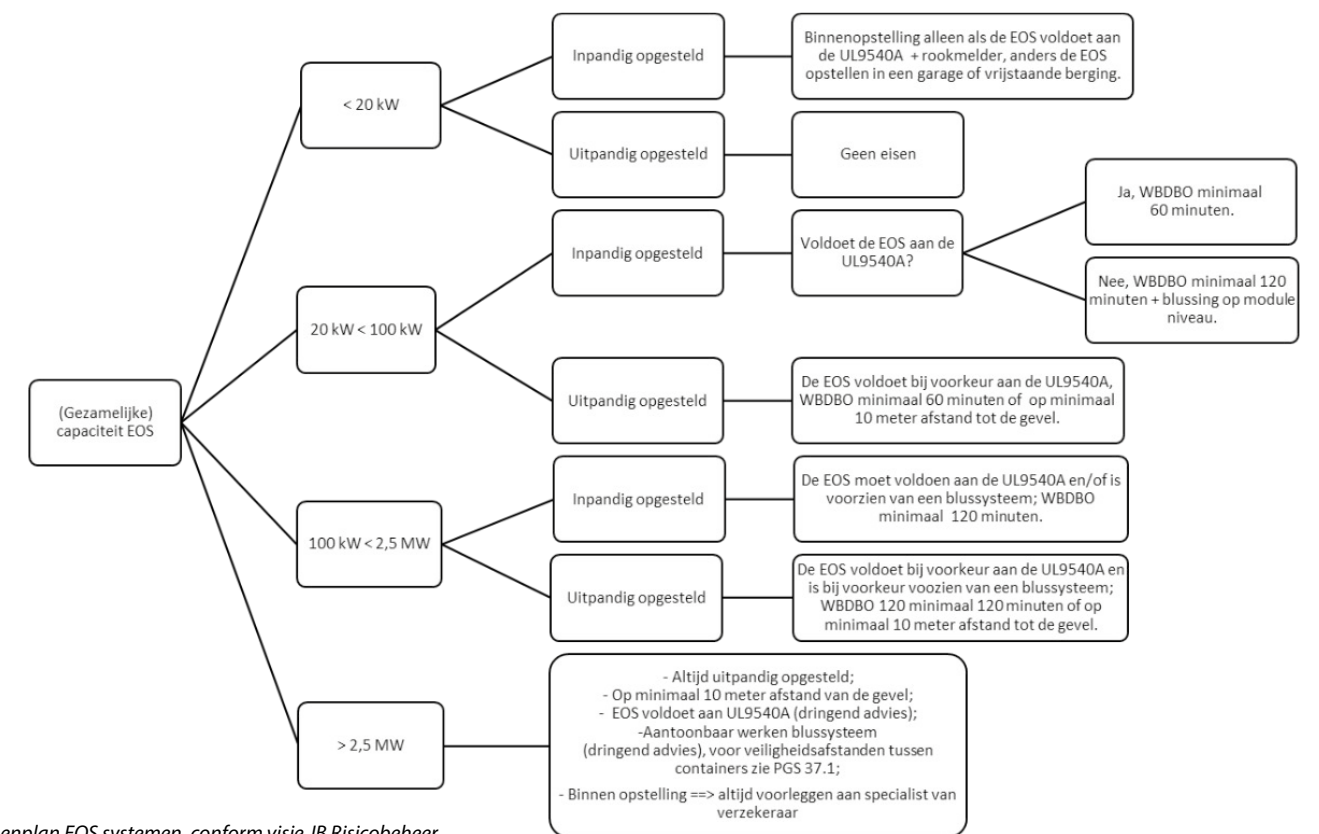


Stappenplan brandbare daken (zonnestroominstallatie) conform visie JB Risicobeheer.

Op basis van de antwoorden kan worden bepaald of een zonnestroom-installatie op een verantwoorde manier op het dak kan worden ge-plaatst of dat er aanvullende maatregelen nodig zijn. Een hulpmiddel bij de beantwoording van deze vraagstukken kan worden gevormd door de stappen te doorlopen uit bovenstaand stappenplan 'brand-bare daken (zonnestroominstallatie), conform de visie van JB Risicobe-heer'.

STAP VIER

De laatste stap wordt gevormd door te onderzoeken of er energie kan worden opgeslagen. In de toekomst zullen bedrijven steeds vaker kie-zen voor een batterij waarin energie kan worden opgeslagen. Bijvoor-beeld als een bedrijf wil uitbreiden of nieuwbouwen en er onvoldoende stroom beschikbaar is. Als bedrijfsprocessen worden geëlektrificeerd of als het bedrijf de opgewekte zonnestroom wil opslaan in een bat-



Stappenplan EOS systemen, conform visie JB Risicobeheer.

SAMEN MET HET NLOI EN KIWA HEBBEN WE EEN MODEL ONTWIKKELD

terij zodat het op een ander moment van de dag kan worden gebruikt. Of als het bedrijf in de opgewekte stroom een verdienmodel ziet. “Het merendeel van de energie opslagsystemen (EOS) is op basis van een lithiumhoudende batterij, met als basis een NMC- of LFP-batterij. In de basis zijn deze batterijen voldoende veilig, maar door veroudering worden ze kwetsbaar. Als een dergelijke batterij in brand raakt, kan de situatie leiden tot zeer grote schade. Een lithiumhoudende batterij is vrijwel niet te blussen. Daarom wordt altijd geadviseerd de batterijen buiten de gebouwen te plaatsen, op minimaal 10 meter afstand. Als een EOS-systeem inpandig wordt geplaatst zullen altijd aanvullende voorwaarden worden gesteld. Alleen voldoen aan de richtlijn PGS 37-1, die mogelijk ingaat per 1 januari 2025, volstaat niet. Het besturings-systeem is een essentieel onderdeel van de EOS en daarnaast zal de hoofdmeter in de meterkast mogelijk moeten worden verzwaid. Dit alles zal altijd eerst moeten worden uitgezocht, voordat een EOS kan worden geplaatst. Ook de instellingen van diverse parameters in het besturingssysteem zullen moeten worden gecontroleerd. Alleen een verklaring van de leverancier dat het een veilige installatie is, voldoet niet. Daarnaast moet onder andere worden vastgelegd wie het onder-houd verzorgt, wat de onderhoudsfrequentie is, of er 24-uurs dienst is en wat de bereikbaarheid is tijdens een calamiteit.”

NORMERINGEN

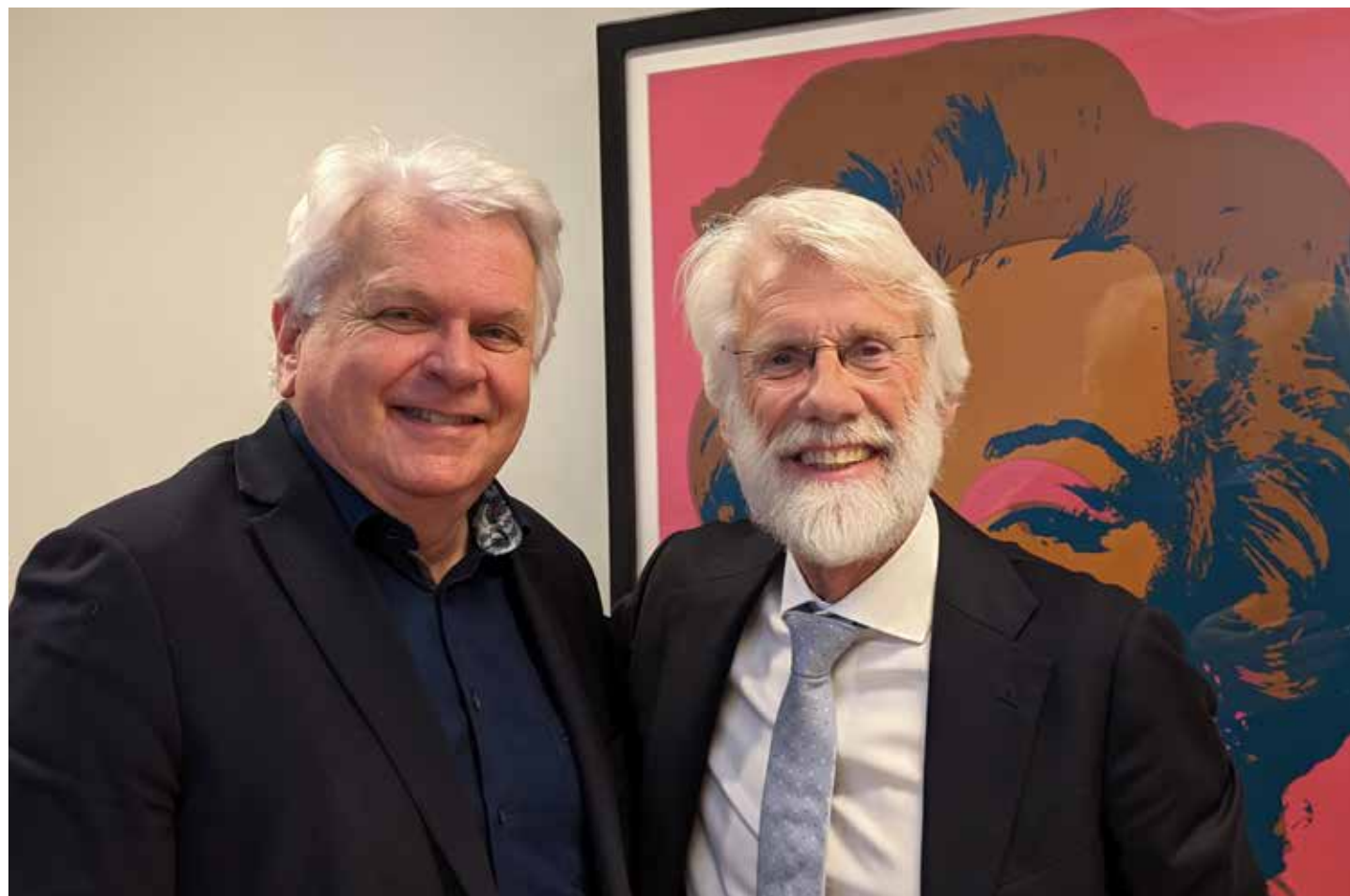
Met betrekking tot de normeringen wordt de NEN 1010 gebruikt. In deze norm wordt ook aandacht geschonken aan EOS-opslagsystemen. Naast de NEN 1010 wordt geadviseerd een systeem te kopen dat vol-doet aan de UL1642 en de UL9540A. Deze laatste norm heeft betrek-king op de brandpropagatietest. Een EOS-systeem dat aantoonbaar voldoet aan deze norm is in de basis een veilig systeem, maar door de gassen die vrijkomen bij een thermal runaway, kan nog steeds een zeer grote schade ontstaan. Er zijn diverse blussystemen op de markt die ook kunnen worden ingezet bij een brand in een EOS-systeem. De meeste blusmiddelen zijn echter niet effectief. Uitzondering daarop wordt gevormd door een bedrijf als Fire Fighting 4 Marine. En nee, ik heb geen aandelen in de bedrijven waarvan ik de producten aan-beveel. Ik krijg er ook geen kickbackfee voor. Mijn enige winst is de voldoening die ik krijg door mijn steentje bij te dragen aan het verze-kerbaar houden van duurzaam Nederland. Juist in tijden waarin er nog veel meer verduurzaamd moet worden.”



Sedgwick doneert cheque aan Erik Scherder Huis

ER VALT NOG VEEL TE DOEN VOOR JONGEREN MET NIET AANGEBOREN HERSENLETSEL

Donderdag 23 mei. De hal van het Erik Scherder Huis, een plek waar postrevalidatie voor jongeren met ernstig hersenletsel wordt geboden, was omgetoverd tot collegezaal en tot de nok toe gevuld met leden van het NIS. Sprekers Erik Scherder, hoogleraar Neuropsychologie aan de Vrije Universiteit, en Adriaan Theeuwes, oprichter van het Daan Theeuwes Centrum in Woerden en initiatiefnemer van het Erik Scherder Huis, stonden in de startblokken. Maar alvorens zij aan hun inleiding konden beginnen werden zij verrast door de organisator van de dag, Martin de Haan, die het Erik Scherder Huis namens Sedgwick een cheque aanbod. Een zeer welkome aanvulling op de inkomsten, want het centrum bestaat voor een belangrijk deel nog bij de gratie van donaties.



Adriaan Theeuwes (l.) en Erik Scherder (r.)

Nadat alle deelnemers een stoel hadden bemachtigd werd de aftrap gedaan door Inkie Stoop, voorzitter van het NIS. "Ik denk dat ik namens iedereen spreek als ik zeg hoe dankbaar we onze gastheren zijn. De laatste jaren hebben we zulke bijzondere bijeenkomsten georganiseerd, dat ze altijd volledig volgeboekt zijn. Maar soms zijn er bijeenkomsten die binnen enkele dagen uitverkocht zijn. En dit is er zo één. En niet zonder reden. Vandaag zijn we hier in het Erik Scherder Huis. Ter voorbereiding op de bijeenkomst las ik een artikel. Als moeder van twee zonen raakte het me diep. Het is je ergste nachtmerrie dat je kind iets overkomt. Zoals Daan, die een scooterongeluk kreeg en – in plaats van een buitenlandse studie – vier maanden in het ziekenhuis lag, niets meer kunnende. Dat het Daan Theeuwes Centrum en Erik Scherder Huis mede dankzij de inspanningen van zijn vader zijn ontstaan, maakt dit verhaal des te meer bijzonder.

Motivatie, zelfspot, ambitie, veerkracht. Deze eigenschappen zie je hier terug en die zijn zo belangrijk. Ik ben ervan overtuigd dat we vandaag weer enorm veel gaan leren. En dat hebben we allemaal te danken aan onze gastheren, Martin de Haan van Sedgwick, Adriaan Theeuwes en Erik Scherder."

CARING COUNTS

Vervolgens gaf zij Martin de Haan, Manager van de Afdeling Werk & Welzijn, het woord. Martin heette iedereen van harte welkom op de bijeenkomst die door Sedgwick in samenwerking met het Erik Scherder Huis was georganiseerd. Hij vertelde dat zijn eerste kennismaking met een andere aanpak bij Niet Aangeboren Hersenletsel (NAH) plaatsvond in de Verenigde Staten, in het Shepherd Centre in Atlanta waar hij samen met een advocaat op bezoek was. Hij bezocht daar een man die door een aanrijding met een tram zwaar hersenletsel had opgelopen. Dit bezoek heeft enorm veel indruk op Martin achtergelaten. Toen hij vervolgens las dat het Daan Theeuwes Centrum werd gestart naar voorbeeld van de kliniek in Atlanta, ontstond een contact met Adriaan Theeuwes. In de loop van 2023 werd Martin benaderd door het NIS met de vraag om als gastheer op te treden. Hij dacht meteen aan het Erik Scherder Huis, met name omdat hij ervoor wilde zorgen dat er aandacht in de media kwam voor dit geweldige initiatief. Daarop organiseerde hij vanuit de Afdeling Werk & Welzijn (arbeidsdeskundige-, rekenkundige- en zorgschade dienstverlening), een afdeling die is aangesloten bij het Nationaal Keurmerk Letselschade (NKL), deze bijeenkomst.

Martin maakte van de gelegenheid gebruik om een oproep te doen om samen met Sedgwick te werken aan een snelle en verbeterde dienstverlening ten behoeve van alle partijen, maar bovenal het slachtoffer. Want, zoals hij aangaf, Caring Counts. En laat dat nou net de filosofie van Sedgwick zijn die vijf kernwaarden samenbrengt, te weten Empathie, Groei, Verantwoordelijkheid, Samenwerking en Inclusie. Mooier kon hij zijn praatje niet afsluiten.

DAAN THEEUWES CENTRUM

Na Martin nam Adriaan Theeuwes het woord. Adriaan is initiator van het Erik Scherder Huis en oprichter van het Daan Theeuwes Centrum,



Martin de Haan bood Adriaan Theeuwes van het Erik Scherder Huis namens Sedgwick een cheque aan.

een revalidatiecentrum dat zes jaar geleden werd opgericht naar aanleiding van het scooterongeval van Adriaans zoon, Daan, met ernstig hersenletsel tot gevolg. Daan was destijds 23 en lag na het ongeval lange tijd in coma. Gelukkig kwam hij weer bij, maar hij kon niets. Hij kon niet lopen, niet praten, niets. Nadat Daan uit het ziekenhuis ontslagen was, moest het revalidatietraject opgestart worden. Daan is niet de enige jongere die dit overkwam. Er zijn per jaar 400 tot 600 jongeren in Nederland die ernstig hersenletsel oplopen.

INTENSIEVE REVALIDATIE MET VEEL UITDAGING

"En al die jongeren die revalideren zaten tussen de 'oude knarren', mensen met beroertes en herseninfarcten. Zijn toekomst was richting het verpleeghuis voor de rest van zijn leven. Dat vonden mijn vrouw en ik onacceptabel. We zijn gaan kijken wat wel kon en hebben specialisten om ons heen verzameld, mensen als Jaap Oosterbaan, Henk Eilander en Erik Scherder, om te ontdekken wat de mogelijkheden waren. Daan sprak een paar woorden. Kon niet lopen. Zijn cognitie was zwak. Het advies was: heel intensief revalideren met veel uitdaging. Maar dat kon niet in Nederland. Amerika had wel meer mogelijkheden. We maakten een longlist en een shortlist en kwamen uit in het Shepherd Centre in Atlanta waar hij vijf uur therapie per dag kreeg en heel veel aandacht.

Na negen maanden kon Daan weer lopen, praten, zijn arm gebruiken. Hij had weer kwaliteit van leven. Met hulp zou hij weer op zichzelf kunnen wonen. Dat vonden wij zo mooi, dat we besloten iets dergelijks in Nederland op te zetten. En daar is het Daan Theeuwes Centrum in Woerden uit voortgekomen, waar jongeren van 18-35 met hersenletsel met veel energie begeleid worden. Alle zorgverzekeraars doen mee. Dat centrum bestaat nu zes jaar. Na revalidatie in ons centrum kunnen ze hopelijk wel weer lopen en spreken. Maar ze hebben één ding gemeen: ze zijn hun oude toekomst kwijt. Want die opleiding die ze volgden of het werk dat ze deden – daar kunnen ze meestal niet naar terug. De mentale verwerking van dit alles begint eigenlijk pas na de revalidatie. Thuis, zonder hulp van therapeuten. En daar zien we dat ze



Het Erik Scherder Huis heeft een totaal andere aanpak bij Niet Aangeboren Hersenletsel. Voorzitter NIS Inkie Stoop was heel blij met de grote interesse in de bijeenkomst.

vastlopen. Omdat ze zich niet meer doorontwikkelen, staan ze niet alleen stil, maar gaan ze voor een deel zelfs achteruit.

We besloten ook daar wat aan te doen. En zo is het Erik Scherder Huis ontstaan. Hier kunnen jongeren met niet aangeboren hersenletsel een nieuwe toekomst ontdekken, ontwikkelen en realiseren.

Ze volgen een intensief dagprogramma met onder andere studie- en job coaching, motivatie, verwerking, het (her)ontwikkelen van executieve functies zoals plannen, samenwerken en verantwoordelijkheid nemen. Maar ook ontspanning, (team)sporten, sociale (buurt)activiteiten, lotgenoten contact, stages en nog veel meer. Het hele programma duurt ongeveer een jaar.

Om te bepalen welke kant ze op willen, krijgen deelnemers onder andere neuropsychologisch onderzoek, een beroepskeuzetest en wordt er weer gestudeerd. De ene deelnemer deed een dansopleiding en volgt nu een opleiding voor bejaardenverzorger. De andere studeerde elektrotechniek en wordt nu opgeleid tot fietsenmaker. Weer een ander deed Business Economics, nu sociaal werk. En Daan gaat de horeca in, waar hij diverse opleidingen voor heeft gedaan.

Je ziet het, ze hebben weliswaar een heel andere toekomst, maar ze hebben een toekomst. En dat bereiken ze met keihard werken en optimaal gebruikmaken van de mogelijkheden die wij bieden. En dankzij de betrokkenheid van Erik en het team van coaches en vrijwilligers proberen we het uiterste uit ze te halen wat er ogenschijnlijk niet meer inzit. We bestaan nu een klein jaar en zijn nog steeds bezig om het programma aan te scherpen. Daarnaast zijn we constant op zoek naar een betere vergoedingsregeling."

LEVEN VAN DONATIES

"Wij worden betaald als gewone dagbesteding en krijgen dus net zoveel als de dagbesteding waar wordt geklaverjast. We bekijken momenteel met het ministerie van WVS en zorgverzekeraars of we een

vorm van financiering kunnen krijgen. Nu worden we grotendeels betaald vanuit de Wlz en de Wmo, maar dat is helaas niet toereikend.

De zorgwaarde per jongere met ernstig hersenletsel ligt gemiddeld op een bedrag van zo'n 50.000 euro per jaar. Je moet je bedenken dat de meesten nog 50 jaar meegaan. Dan hebben we het wel over 2,5 miljoen per kind, exclusief de medische kosten. Al konden we maar voor drie deelnemers per groep de zorgwaarde besparen, dan konden we al heel veel kosten besparen voor de maatschappij. Het gaat ons uiteraard niet om het geld verdienen. Wij willen de levenskwaliteit van jongeren vergroten.

En er is bijvangst. Wat wij ons niet hebben gerealiseerd, is dat ouders weer hun leven kunnen opbouwen. Hersenletsel is familieletsel. Het treft het sociaal en emotioneel welbevinden."

MEER ERIK SCHERDER HUIZEN

"Erik steekt er continu tijd in. Heeft contact met deelnemers. Het Erik Scherder Huis bestaat bij de gratie van de betrokkenheid van partners. Nu zijn er 24 deelnemers, maar we kunnen er ongeveer 30 kwijt. Gelukkig hebben we onlangs een enorme donatie van 1,6 miljoen ontvangen via de stichting HandicapNL en de PostcodeLoterij. De stichting HandicapNL – die sociale revalidatie in haar visie heeft – heeft zich sterk voor ons gemaakt. Die sociale revalidatie begint pas na de medische revalidatie, want dan moet je terug de maatschappij in, in plaats van afhankelijk te zijn van anderen. Wij zijn een van de weinige projecten die jongeren uit de chronische zorg probeert te krijgen. Die ze mee laten doen in de maatschappij.

Die 1,6 miljoen zijn bedoeld om nog drie nieuwe huizen te openen en wel in Rotterdam, Eindhoven en Zwolle of Assen. Onze droom? Op termijn ook een aantal kleine satelliehuizen openen in buitenplaatsen. En zo stellen Erik en ik continu onze pensionering uit."

LAAT KINDEREN IN BEWEGING KOMEN

Erik Scherder nam het stokje over: "Hoe staan we ervoor als we het hebben over gezonde hersenen? Kinderen bewegen niet meer, maar hangen de gehele dag op de bank, met hun mobiel. Is dat nou gezond voor ze? Als we ze ieder half uur drie minuten zouden laten bewegen zou dat al heel veel schelen." Met die stelling had Erik direct de aandacht. Hij vertelde een en ander over de ontwikkelingen van het brein. Hoe het brein uit verbindingen bestaat en dat de mate waarin een brein ontwikkeld is – meer verbindingen heeft dus – afhangt van de mate waarin iemand zijn brein uitdaagt. Hoe meer het brein wordt uitgedaagd, hoe meer verbindingen het aanlegt. "Je moet je brein dus wel uitdagen. Maar, doen wij het wel optimaal voor onze jeugd? Ik zie dat kinderen oppervlakkig gedrag vertonen. Qua aandachtsprocessen gaan ze niet meer de diepte in. Dingen onthouden? Dat is tegenwoordig toch niet meer nodig? Als jongeren iets niet meer weten, dan zoeken ze het simpelweg online op. Zij verliezen daardoor de verdieping. En zo worden er dus minder verbindingen aangelegd."

Hij hielp ook een wijdverbreid misverstand uit de wereld. Ging men er vroeger vanuit dat prikkels vermeden moesten worden, tegenwoordig is men de mening toegedaan dat mensen met NAH juist gestimuleerd moeten worden met prikkels.

Erik is dan ook een sterk voorstander van een actieve leefstijl voor kinderen. Omdat kinderen een zittend leven leiden, hebben sommige kinderen volgens hem bovendien al op vijfjarige leeftijd diabetes type twee. Nog een reden om kinderen tot beweging aan te zetten.

EEN GOED ONTWIKKELD BREIN BIEDT EXTRA KANSEN

Vervolgens kwam het gesprek op alcohol. Hij toonde aan hoe alcohol werkt, welke stofjes vrijkomen bij het gebruik van alcohol en wat dat voor effect op mensen heeft. De scherpe kantjes gaan er volgens Erik af, wat heerlijk voelt. Omdat een lichaam eraan went, heeft het steeds meer van die stofjes nodig en zo ontstaat verslaving. Maar daar wordt het brein wel door aangetast.

Opnieuw werd er naar netwerken in het brein gekeken en maakte hij de link met hersenletsel bij jonge kinderen na een ongeval. "Het hele netwerk ligt er dan uit. Ook elders doet het kind het niet goed meer. Als de achterkant geen grote schade heeft gehad, kan je nog wel een stapje maken. Maar dat hangt helemaal af van de complexiteit van het brein. Hoe complexer je brein, hoe meer kans je hebt om nog iets te kunnen als er schade is. Heb je je brein altijd gestimuleerd, dan heb je dus een kansje extra.

Doen we het optimaal voor onze kinderen? Nee! Als de hersenen niet optimaal ontwikkeld zijn en als er dan ook nog schade ontstaat door een ongeval, dan is dat verrekke jammer, want dan hebben ze een forse achterstand. Kinderen die de kans wel hadden om hun hersenen te ontwikkelen, komen stukken verder."

DRIE WORKSHOPS

Na de lezingen was er tijd ingeruimd om uitgebreid met elkaar te discussiëren tijdens een heerlijk Indisch buffet. Vervolgens werden de deelnemers in drie groepen verdeeld om roulerend deel te nemen aan drie workshops: Studie en stage, Bewegen en motoriek en Sociale vaardigheden en sociale ontwikkeling. Bij alle workshops werd het woord gedaan door een begeleider en een deelnemer.

De workshop Bewegen en motoriek vond plaats in de trainingszaal waar de deelnemers dagelijks sporten. Tijdens de workshop werd duidelijk dat er grote verschillen zijn in niveau. Zo is er een groep die fysiek weinig mankeert en een groep die minder mobiel is. Het doel is dat iedereen vrij moet kunnen bewegen. Daar zijn diverse vormen van sport voor ontwikkeld. Doel is om de fysieke revalidatieresultaten niet alleen te behouden, maar ook verder te verbeteren. Daar liggen volop kansen. Er wordt 'bewogen' in de eigen gym, maar ook (met teamsporten) in het sportcentrum van de VU. Daarnaast maken ze gebruik van de Homing: een apparaat dat met geavanceerde 3D camera's ook de progressie van de deelnemers meet.

Een van de deelnemers, Fleur, heeft moeite met lopen. Fleur gaat echter pas zitten als ze bijna omvalt. Tijdens de workshop liet Fleur zien hoe het trainen via de Homing in zijn werk gaat. Heel knap zoals zij zich fysiek liet uitdagen om de belastbaarheid te vergroten.



Het Erik Scherder Huis maakt gebruik van de Homing: een apparaat dat met geavanceerde 3D-camera's de progressie van de deelnemers meet.

De workshop Studie en stage vond plaats in het huiswerklokaal. Daar werd uitgelegd dat het Erik Scherder Huis connecties heeft met de scholen die de deelnemers al eerder bezochten, dat opleidingspartners de NHA en het NOI de deelnemers studies aanbieden en hoe de opleidingskeuze wordt gemaakt. Na de keuze wordt er een op maat gemaakt programma opgesteld en een studieplanning waaraan dagelijks gewerkt wordt en dat iedere zes weken geëvalueerd wordt. Zo snel mogelijk wordt de studie ook gecombineerd met stages. Dat werkt niet alleen motiverend, maar ondersteunt ook de cognitieve kant van de opleiding,

HET VERHAAL VAN DE DEELNEMERS

Na afloop vond er een afsluitende borrel plaats met – uiteraard – een alcoholvrij drankje en een hapje. Er werd nog lang nagepraat. Ook met enkele deelnemers. Zo ook met Fleur en Daan. Fleur vertelde dat zij voor zij letsel opliep in Havo 5 zat. Haar ambitie was Toegepaste Psychologie te studeren en vervolgens Neuropsychologie als vervolgopleiding te doen. Nu volgt ze de opleiding tot personal trainer. Met haar werk als personal trainer hoopt ze andere mensen met een beperking ook aan het sporten te krijgen. Mooi om te zien hoe gemotiveerd Fleur is. Ze studeert vijf keer per week in het centrum en neemt zelfs haar boek mee naar huis. Zo leuk vindt ze de opleiding. Ze geeft aan drie jaar lang toegang te hebben tot de opleiding, maar wil de opleiding het liefst zo snel mogelijk afronden. En dan? Dan aan het werk. Want dat lijkt haar heel gaaf.

En ook Daan vertelde zijn verhaal. Een heel impactvol verhaal. Hij liet zien waar zijn hoofd het paaltje had geraakt onder zijn helm toen hij viel met de scooter. Vertelde hoe uitzichtloos zijn situatie aanvankelijk had geleken. En hoe blij hij is dat hij met zijn papieren op zak de horeca in kan. Hoe blij hij is dat zijn vader zo veel mogelijk heeft gemaakt voor hem en voor al die andere jongeren die hersenletsel hebben opgelopen. En vooral: hoe trots hij op zijn vader is. Zijn vader, die voorlopig – net als Erik – zijn pensioen nog even uitstelt. Want er valt nog veel te veel te doen voor jongeren met niet aangeboren hersenletsel. <

Multidisciplinaire nichespeler FINQA schade-expertise

AGRO, FOOD, DIER EN VETERINAIR SPECIALISTEN ONDER ÉÉN DAK

NIVRE Register-Expert Jasper Simons en kandidaat NIVRE Register-Expert Ruud Graat zijn samen eigenaar van FINQA schade-expertise, hét bureau voor agro, food, dier en veterinaire schade-expertise. FINQA is ontstaan uit een combinatie van twee expertisebureaus. Jasper was voorheen mede-eigenaar van Reijneveld Agrarische Expertise (RAE), dat voornamelijk dierschades behandelde. De agro-zaken die zij binnenkregen werden normaliter doorgespeeld naar Agro Expertisebureau (AEB), die op hun beurt de dierschades weer naar Reijneveld doorverwees. Uiteindelijk besloten de twee bureaus te fuseren, wat de oprichting van FINQA betekende.



Kandidaat NIVRE Register-Expert Ruud Graat (l.) en NIVRE Register-Expert Jasper Simons (r.) startten in 2022 het gespecialiseerde, multidisciplinaire expertisebureau FINQA.

Ruud haakte in 2021 aan bij Reijneveld en startte samen met Jasper het fusietraject. In januari 2022 was FINQA een feit. Zowel Ruud als Jasper hebben Diergeneeskunde gestudeerd en beiden zijn als dierenarts werkzaam geweest. Jasper ging vervolgens aan de slag bij de Gezondheidsdienst voor Dieren om zich daarna als partner aan te sluiten bij Reijneveld. Ruud daarentegen is acht jaar lang werkzaam geweest als

kwaliteitsmanager in de babyvoeding. Ruud: "Ik houd me nog steeds wereldwijd bezig met trainingen en audits over voedselveiligheid. Dat is ook wat wij binnen FINQA meer en meer willen gaan doen: bedrijven helpen preventief te handelen op het gebied van voedselveiligheid. Daarnaast willen we ook meer food-schades gaan behandelen, want we merken dat er behoefte is aan specialistische kennis. We hebben echt een switch gemaakt, waardoor we dus niet langer alleen (aansprakelijkheids)schades bij paarden, gezelschapsdieren en binnen de veehouderij behandelen, maar ons ook focussen op land-, glastuin- en akkerbouw én de foodsector."

Op het moment bestaat het team van FINQA naast Jasper en Ruud uit Aad Reijneveld, Peter Wilders en John Ammerlaan. De nieuwste aanwinst is Jaap Mulder die per 1 juni bij FINQA is gestart en meteen ook met de NIVRE Basisopleiding Schade-Expertise is begonnen.

SPECIALISTISCHE KENNIS

De markt verandert. De laatste jaren neemt de claimcultuur bij gezelschapsdieren en paarden toe. Jasper: "We merken dat honden en katten tegenwoordig steeds meer gezien worden als onderdeel van het gezin, waardoor dierenartsen steeds vaker aansprakelijk gesteld worden bij ziekte of – in het ergste geval – overlijden van huisdieren. En dat geldt ook voor paarden. Wij worden daarop door de beroepsaansprakelijkheidsverzekeraar ingeschakeld. Wat wij heel belangrijk vinden bij dergelijke aansprakelijkheidskwesties, is dat het een dierenarts is die bepaalt of de aansprakelijk gestelde dierenarts al dan niet goed gehandeld heeft. Met drie dierenartsen in ons team kunnen wij veterinaire zaken vanaf het beoordelen van de aansprakelijkheid tot het vaststellen van de schade oppakken."

DIERENARTSEN WORDEN STEEDS VAKER AANSPRAKELIJK GESTELD BIJ SCHADE

Waarin onderscheidt FINQA zich qua expertise nu van andere bureaus? Daar hoeft Jasper niet lang over na te denken: "Er is geen ander expertisebureau binnen onze vakgebieden dat zo specialistisch te werk gaat als FINQA met dierenartsen voor de behandeling van dier- en veterinaire schades, agrarisch experts voor agro-gerelateerde schades en voedselveiligheidsdeskundigen voor food en feed schades. Daarnaast durf ik eigenlijk wel te zeggen dat niemand hetzelfde kennisniveau heeft van food als Ruud, ook al zou hij het zelf nooit toegeven. Hij vliegt namelijk voor Danone de hele wereld over om de voedselkwaliteit te waarborgen. Dat is natuurlijk een andere tak van sport dan schade-expertise, maar als je de juiste kennis bezit is het heel wat makkelijker om schades goed te kunnen beoordelen en in de toekomst te voorkomen." Ruud vertelt na enige twijfeling: "Ik heb jarenlang in de babyvoeding gezeten, wat eigenlijk wel de 'Champions League' is op het gebied van voedselveiligheid. Daar mag absoluut niks misgaan, want baby's zijn natuurlijk veel kwetsbaarder voor verkeerde voeding dan volwassenen. De eisen zijn daar dan ook ontzettend hoog."

GOED CONTACT = KEY

Wat maakt dit werk volgens de heren nou zo leuk? Ruud: "Waar ik als dierenarts echt plezier aan beleef, is het inhoudelijk werken op dierschades en daarbij de kennis die je tijdens de opleiding hebt opgedaan toepassen. Daarnaast vind ik de communicatie super leuk. Wij proberen het contact met alle partijen zo goed mogelijk te laten verlopen, zodat je aan het einde van de rit een rapport kan neerleggen waar mischien niet iedereen het mee eens is, maar dat wel vanuit een goed contact tot stand is gekomen. Dat vind ik mooi." Jasper vult aan: "Dat is het precies. Omdat we als NIVRE-register-experts op objectieve en onafhankelijke wijze te werk gaan, valt er vaak niet veel op onze rapportages aan te merken. Wat ik persoonlijk ook erg leuk vind is dat je de helft van de tijd lekker op pad bent. En dat je mensen ook echt kan steunen. Je krijgt uiteraard te maken met emoties van mensen wiens dieren ziek of overleden zijn. Dan is het mooi als iemand voelt dat je meeleeft. Want dierenleed gaat ook ons niet in de kouwe kleren zitten."

VERBREIDING VAN DIENSTEN

En hoe ziet de toekomst er voor FINQA uit? Jasper: "De afgelopen jaren zijn we vooral bezig geweest met het oppakken en behandelen van binnenkomende schades. Nu we met meer mensen zijn, willen we kijken hoe we verder gaan uitbreiden. Dat is sowieso op het gebied van dierschades, maar ook aan de agro- en foodkant. Ook lijkt het ons



Jasper Simons was voorheen partner van Reijneveld Agrarische Expertise en haalde expert op het gebied van voedselveiligheid Ruud Graat binnen om ook foodschades te kunnen oppakken.

interessant om milieuschades toe te voegen aan het dienstenpakket. Zo ben ik nu in Groningen betrokken bij schades aan mestputten door aardbevingen. Het werkveld wordt steeds breder, dus er liggen voor ons veel kansen in het verschiet." Ruud gaat verder: "Nu we ook daadwerkelijk weer tijd hebben voor het runnen van ons bedrijf, willen we eigenlijk binnen nu en vijf jaar ons team met vijf professionals uitbreiden. Met zo'n team kunnen we heel specialistisch werken en eventueel ook richting het buitenland uitbreiden. En de volgende stap is zelf jonge mensen opleiden. We willen FINQA namelijk ook echt voor de toekomst opbouwen, wat in de vergrijzende markt van Register-Experts natuurlijk een uitdaging is. Maar die willen we heel graag aangaan." <

HET WERKVELD WORDT STEEDS BREDER

De Nederlandse Herverzekeringsmaatschappij voor Terrorismeschaden:

ZEKERHEID IN EEN TIJD VAN INSTABILITEIT EN GROTE VERANDERINGEN

De Nederlandse Herverzekeringsmaatschappij voor Terrorismeschaden (NHT) is een cruciaal element in de Nederlandse verzekeringsindustrie. Opggericht door de gezamenlijke verzekeringsmarkt en ondergebracht bij de Vereende in de nasleep van de terroristische aanslagen van 11 september 2001, biedt de NHT een vangnet voor verzekeraars en verzekerden tegen de financiële gevolgen van terroristische daden. Afgelopen april vond de conferentie van IFTRIP in Washington plaats, een forum voor terrorisme'pools' van over de hele wereld waar Marianne Heezen, manager van de pools van De Vereende waaronder de NHT, en Carola Wijkamp-Hermesen, CEO van De Vereende, namens NHT aan deelnamen. Wat zij daar oppikten? Best practices vanuit andere landen, maar ook verontrustende geluiden.



Marianne Heezen, manager van de pools van De Vereende, en Carola Wijkamp-Hermesen, CEO van De Vereende.

“Je komt er niet heel optimistisch vandaan, met al die doemscenario's die je daar krijgt voorgeschoteld.” Aan het woord is Marianne Heezen, manager van de NHT en de Atoompool van de Vereende. “We wisten al dat grootschalige, georganiseerde vormen van terrorisme in de afgelopen 20 jaar steeds meer verschoven zijn naar de zogenaamde 'lone wolves'. In Washington leerden we dat ook klimaatverandering impact heeft op terrorisme. Naarmate het warmer wordt, gaat terrorisme toenemen. Logisch, want als het warmer wordt, wordt de mens letterlijk meer heetgebakerd. De verwachting is bovendien dat over 50 jaar hele delen van de wereld onbewoonbaar geworden zijn door hitte of waterproblematiek. Dat wordt vechten om de vierkante meter, want 20% van de bevolking zal moeten verhuizen door hitte en overstroming. Dat zal de overige 80% niet leuk vinden en dit zal terrorisme in de hand werken.”

Carola Wijkamp-Hermesen, CEO van de Vereende, vervolgt: “De kloof tussen het welvarende westen en de arme landen zal groter worden, terwijl grondstoffen juist wel uit die arme landen moeten komen. De mensen in die arme landen zullen niet aardiger behandeld worden dan nu het geval is. Dit alles zal een verschuiving in het risico tot gevolg hebben. En daarnaast moeten we bedenken of de miljard euro die wij per jaar kunnen uitkeren binnen de NHT, wel toereikend is. We zullen zaken moeten aanpassen. Preventief. Het is dan ook goed dat dit

onderwerp op de politieke agenda komt, zodat we kunnen zorgen dat Nederland voorbereid is en pro-actief kan handelen. Samenwerking met internationale partners is essentieel om kennis en middelen te delen. De globalisering van terrorisme vereist dan ook een internationale aanpak, en wij als NHT kunnen profiteren van samenwerking met soortgelijke organisaties in andere landen.”

DE START VAN DE NHT

De NHT is opgericht naar aanleiding van de terroristische aanvallen van 9/11. Verzekeraars kregen potentieel te maken met immense financiële verliezen, wat leidde tot een heroverweging van hun dekking voor terrorisme met als gevolg dat terrorisme uitgesloten werd. In Nederland resulteerde dit in de oprichting van de NHT in mei 2003, met als primaire doelstelling het bieden van herverzekeringsdekking tegen terrorismeschaden. De NHT zorgt ervoor dat schade veroorzaakt door terroristische aanslagen niet alleen verzekerd is, maar dat de risico's ook herverzekerd worden om de stabiliteit van de verzekeringsmarkt te waarborgen. Deze vangnetconstructie past goed bij de rol die de Vereende in brede zin heeft binnen de verzekeringsmarkt, namelijk het bieden van oplossingen voor maatschappelijke issues in de (schade) verzekeringsbranche.

OOK KLIMAAT-VERANDERING HEEFT IMPACT OP TERRORISME

WERKING VAN DE NHT

De NHT functioneert als een herverzekeraar voor alle deelnemende verzekeraars in Nederland. Dit is 97% van de hele verzekeringsmarkt. Dit betekent dat verzekeraars die schadeclaims door terrorisme ontvangen, deze voor compensatie kunnen doorsturen naar de NHT. De NHT biedt voor zowel schade-, levens- als zorgverzekeraars dekking tot een bepaald maximum per jaar, wat momenteel is vastgesteld op 1 miljard euro. Dit bedrag is verdeeld over een reeks van zogenaamde 'layers', waarbij de eerste 200 miljoen euro afkomstig is van de deelnemende verzekeraars zelf, de resterende 750 miljoen euro door internationale herverzekeraars wordt gedekt en de laatste 50 miljoen wordt aangevuld door de overheid. Of die miljard euro voldoende is? “Precies dat was een van de vragen die wij ons ook hebben gesteld en waarover wij sparren met de ons omringende landen”, legt Carola uit. “In een land als Amerika ligt dat bedrag vele malen hoger. De regering in een land als België vindt dat een schade altijd uitgekeerd moet worden en tast dan ook diep in de buidel. Nederland is een van de weinige landen waar een zelfstandige, private oplossing voor terrorismeschade gevonden is binnen de verzekeringsmarkt. Bij de meeste andere landen zijn onze peers overheidsinstellingen, aan overheden gelieerd of door de overheid in het leven geroepen.

De NHT verdeelt het beschikbare bedrag proportioneel onder de verzekeraars, afhankelijk van de hoogte van de schade die ze hebben



Deelnemers aan de internationale conferentie van IFTRIP in Washington.

moeten betalen aan hun verzekerden en deels afhankelijk van hun marktaandeel en het aantal polissen dat zij onder hun hoede hebben. Marianne: “Verdeling van de bedragen vindt – in tegenstelling tot een land als Amerika waar verzekeraars direct na een voorval gecompenseerd worden – pas aan het eind van het jaar plaats. Daar geldt: degene die het eerst komt, het eerst maalt. Onze aanpak zorgt ervoor dat geen enkele verzekeraar onevenredig belast wordt en dat de lasten eerlijk verdeeld worden.”

DE ROL VAN DEELNEMENDE VERZEKERAARS

Verzekeraars die deelnemen aan de NHT zijn verplicht om alle relevante polissen te voorzien van een terrorismeclausule, die de dekking door de NHT verduidelijkt. De deelnemende verzekeraars dragen een premie af aan de NHT; deze premie is relatief laag, maar essentieel om de continuïteit en solvabiliteit van de NHT te waarborgen. Op het moment dat een verzekeraar een melding krijgt waarvan de verzekeraar meent dat deze schade een gevolg is van een terroristische daad, dan behoort deze verzekeraar de schade binnen drie weken te melden bij NHT.

Carola legt de werking uit: “Wij faciliteren het verzekeren van terroristische aanslagen. Wij doen de inkoop bij herverzekeraars, volgen



DUURZAME ENERGIE BIJ LENGKEEK

Lengkeek verder.

Of het nu gaat om conventionele energieopwekking of alternatieve energiebronnen, het Lengkeek energieteam heeft ervaring met alle denkbare schades die zich kunnen voordoen.

Ons team beschikt over kennis en kunde op het gebied van wind- en zonne-energie. Los van de materiële schade-aspecten zijn onze financiële experts ingevoerd in de beoordeling van exploitatieclaims.

De Nederlandse markt bedienen we met vestigingen verspreid door Nederland, namelijk in Rotterdam, Amsterdam, Zwolle en Eindhoven. Internationaal zijn wij ook actief, door de toetreding tot het netwerk van VRS Adjusters. Zo bedienen we ook de internationale markt. Onze klanten staan centraal in alles wat we doen. We bieden vooruitzicht om verder te kunnen. Lengkeek verder.

Lijkt het je leuk om hier aan bij te dragen? Kijk voor onze vacatures op werkenbijlengkeek.nl of scan de QR-code en wie weet zien we jou snel!



congressen om te ontdekken waar de risico's zitten en hebben twee keer per jaar overleg met de RvC over de premiestelling en de dekking. De NHT beslist of de door de verzekeraar gemelde schade gezien wordt als een gevolg van een terroristische daad. Hiertoe maakt de NHT gebruik van een adviescommissie bestaande uit gespecialiseerde juristen en hoogleraren." Soms is het in eerste instantie niet direct duidelijk of een daad een terroristische inslag heeft en komen de echte motieven pas bij de strafzaak naar voren. Denk aan de aanslag in de tram in Utrecht. Uiteindelijk bleek het wel degelijk om een man met religieuze motieven te gaan, maar voordat dat duidelijk is, ben je een tijd verder. Saillant detail is dat de meeste nabestaanden van de slachtoffers niet gecompenseerd werden, omdat ze geen eigen verzekering hadden waar ze een beroep op konden doen. Het was een opzettelijke daad, hetgeen over het algemeen niet gedekt is op een aansprakelijkheidsverzekering.

"Of de NHT uitkeert, hangt af van de totale schade per jaar", vervolgt Marianne. "De NHT hanteert namelijk een ondergrens van 7,5 miljoen euro per jaar voor alle verzekeraars tezamen. Bedraagt de totale schade in een jaar minder 7,5 miljoen euro, dan vindt er geen verevening via de NHT plaats. In dat geval blijft de schade geheel voor rekening van de individuele verzekeraar(s). Is het totale schadebedrag daarentegen hoger, dan tellen alle gemelde schaden volledig mee voor de vaststelling van het uitkeringspercentage en verevening via de NHT."

IMPACT OP DE SAMENLEVING

De dekking door de NHT is breed en omvat vrijwel alle vormen van schade door terroristische daden, waaronder fysieke schade aan eigendommen, bedrijfsstilstand en letselschade.

Door het risico van terroristische aanslagen bij de NHT onder te brengen zijn verzekeraars niet genoodzaakt om exorbitante premies te vragen voor dekking tegen terrorisme, wat anders een aanzienlijke financiële belasting voor zowel bedrijven als particulieren zou zijn geweest.

Gelukkig is Nederland tot op heden gevrijwaard gebleven van een terroristische aanslag. In het buitenland zijn er daarentegen al wel aanslagen geweest. Een treffend voorbeeld is de aanslag op het kantoor van het tijdschrift Charlie Hebdo in Parijs in januari 2015. Hoewel deze aanslag niet in Nederland plaatsvond, illustreert het hoe belangrijk adequate dekking tegen terrorismeschaden is. Vergelijkbare incidenten in Nederland zouden dankzij de NHT snel en efficiënt afgehandeld kunnen worden, wat de hersteltijd en financiële druk op de getroffen verkleint.

TOEKOMSTIGE UITDAGINGEN EN ONTWIKKELINGEN

Marianne: "Hoewel de NHT sinds haar oprichting een solide fundament heeft gelegd, staan wij voor voortdurende uitdagingen. De aard van terroristische dreigingen verandert voortdurend, en de NHT moet zich aanpassen aan nieuwe vormen van terrorisme, zoals cyberterrorisme. Het is daarom cruciaal dat er regelmatig herziening plaatsvindt van polissen en dekkingen en aanpassing aan de huidige dreigingsanalyses."

Ondanks de voortdurende dreigingen en uitdagingen, blijft de NHT een baken van zekerheid en een essentieel onderdeel van de Nederlandse infrastructuur voor risicobeheer. <

PREVIEW SECTORCIJFERS

Op de Schademiddag van het Verbond van Verzekeraars, getiteld 'De schademarkt in 2030: van ver weg naar snel dichtbij', gaf voorzitter van het sectorbestuur Schade Lidwien Suur een preview van de schaderesultaten.

Geplaatst op 07-06-2024

SAMENWERKING CCV EN CYRA

Het Centrum voor Criminaliteitspreventie en Veiligheid (het CCV) en Stichting CYRA hebben een samenwerkingsconvenant ondertekend om MKB-ondernemers digitaal weerbaarder te maken.

Geplaatst op 07-05-2024

HUDIG-LANGEVELDT PRIJS



Op donderdag 16 mei reikte prof. mr. Mop van Tiggele-van der Velde de elfde editie van de Hudig-Langeveldt Prijs 2024 uit aan mr. Peter Drion (1947).

Geplaatst op 17-05-2024

TUSSEN KUNST EN VERZEKEREN

Van een historische diefstal van een Van Gogh-schilderij tot de wereld rondreizen met het Meisje met de parel. Marcel Schreuder is verzekeringsmakelaar in kunstverzekeringen en adviseert Nederlandse musea en internationale kunsthandelaren. Een beroep met de nodige sensatie, zo blijkt in 2022 als hij eerste rang de brute overval meemaakt op TEFAF. Duik met hem mee in de veelbewogen wereld van kunstverzekeringen, de ultieme niche in verzekeringsland. Want hoe verzeker je cultureel erfgoed van onschatbare waarde?



Marcel Schreuder

Het is maart 2022 als na jaren van corona voor het eerst weer de TEFAF plaatsvindt. De top van de kunstwereld komt bij elkaar in Maastricht voor een van de meest prominente kunstbeurzen. Tot plotseling de sfeer bruut verstoord wordt door vier gewapende mannen, die met een sloophamer inbeuken op een vitrine en een waardevol collier van ruim 20 miljoen euro buitmaken. Een overval die de kunstwereld op zijn grondvesten laat schudden. En een waarbij Schreuder met zijn neus bovenop staat. "Je maakt nog eens wat mee als verzekeringsmakelaar in kunst."

100 JAAR KUNST VERZEKEREN

Dat het een interessant beroep is, is wel een understatement te noemen. Sinds Schreuder de switch maakte van generalist en manager naar specialist in kunstverzekeringen, wordt hij ook een stuk vaker

gevraagd als spreker, merkt hij lachend op. "Als je van de verzekeringswereld bent en je houdt van kunst, dan heb ik dé baan in Nederland." Als Director Fine Art bij Aon adviseert hij met een team van acht medewerkers musea, kunsthandelaren en bijvoorbeeld kunsttransporteurs. Een klein team binnen het grote Aon, maar een groot team voor zo'n kleine niche. "In Nederland, maar ook in de omliggende landen is er geen makelaar met een team van deze omvang dat fulltime bezig is met kunstverzekeringen."

De betrokkenheid van Aon bij kunstverzekeringen gaat ver terug in de historie, doet Schreuder uit de doeken. "Uit een catalogus blijkt dat onze voorganger Blom en van der Aa een Jan Steen-tentoonstelling verzekerde in 1926. Dat betekent dat we over twee jaar een mijlpaal mogen vieren van honderd jaar kunstverzekeringen. Door de jaren heen heeft Aon altijd hart gehouden voor deze kleine niche. Onze betrokkenheid bij de kunstwereld blijkt onder meer uit ons partnership vanaf het eerste uur met TEFAF. En we zijn gastdocent bij de Reinwardt Academie. Ook organiseren we samen met musea workshops. Wij leggen uit over kunstverzekeringen en omgekeerd horen we van hen welke ontwikkelingen er spelen."

IMPACT

Bijzonder aan kunstverzekeringen is volgens Schreuder dat aan de ene kant de risico's heel beheerst zijn, maar aan de andere kant de impact heel groot is. "Musea gaan zeer zorgvuldig om met kunst, galeries zorgen goed voor de werken van hun kunstenaars en iedere kunsthandelaar is natuurlijk zuinig op zijn handel. Doordat iedereen zo secuur is, zijn de schades beheerst. Daarop zijn de premies ook afgestemd. Maar tegelijk zijn de gevolgen als er wel wat gebeurt immens. Bij een tentoonstelling in een museum hangt met gemak voor 500 miljoen euro en dan hebben we het alleen nog over geld. De primaire impact op het willen behouden van cultureel erfgoed is heel groot. Je behartigt grote belangen en daarvan zijn we ons zeer bewust."

"Denk aan het voorval in 2020, waarbij het wereldberoemde schilderij De Lentetuin van Vincent van Gogh werd gestolen uit Singer Laren,

die het op dat moment in bruikleen had van het Groninger Museum. Een diefstal waaruit blijkt hoe groot de impact is", zegt Schreuder. "Het verlies van belangrijk cultureel erfgoed, een bruikleen van een ander museum en dan hebben we het nog niet eens over de financiële waarde. Op zo'n moment moet je het waarmaken als verzekeringsmakelaar. Ruim drie jaar later is het schilderij gelukkig weer boven water gekomen."

COLLECTIE VERZEKEREN

Hoe verzeker je cultureel erfgoed? "Essentieel is dat je begrijpt hoe de kunstwereld werkt. Bij een museum gaat het globaal om twee aspecten: de vaste collectie en tentoonstellingen. Als adviseur denken we mee of en hoe een museum zijn collectie verzekert. Verzeker je de totale collectie voor alle risico's of alleen calamiteiten? Verzeker je alleen de restauratiekosten en geen diefstal? Zo zijn er verschillende overwegingen." Een verzekering is geen vaststaand principe bij musea, legt hij uit. "Zeker bij aanzienlijke collecties van grote musea kan het een afweging zijn om niet of beperkt te verzekeren, omdat de financiële lasten te groot zijn. Afgezien nog van principiële keuzes, omdat bijvoorbeeld een werk onvervangbaar is."

BRUIKLEENGEVERS

Het wezenlijke verschil bij het verzekeren van een tentoonstelling is dat niet de keuze van het museum leidend is, maar de belangen van de bruikleengevers. "Bij een doorsnee tentoonstelling zijn dat al snel tientallen internationale musea en particuliere verzamelaars. In de voorbereiding deelt het museum zijn wensenlijst van de werken met ons. Daarna moet blijken welke specifieke wensen de bruikleengever heeft. Wil hij bijvoorbeeld terrorisme meeverzekeren? In dat proces zijn we nauw betrokken."

Een ander aspect dat hier een rol speelt, legt Schreuder uit, is de garantieregeling. "Als museum kun je bij het ministerie van OCW via de Rijksdienst voor het Cultureel Erfgoed support aanvragen voor een tentoonstelling. Hierbij toont het museum aan waarom het interessant is om deze werken in Nederland te laten zien. Het levert hierbij het plan inclusief de verzekeringsofferte. De overheid kan indemniteit toekennen, waarbij ze garant staat voor een maximum van 30 procent van de waarden van het kunstwerk. Mocht er schade ontstaan, dan betaalt de verzekeraar uit aan de bruikleengever. Achteraf krijgt de verzekeraar vanuit belastinggeld de schade terugbetaald tot een maximum van 30 procent. Daardoor wordt de premie flink gekort."

Voordat een werk aan de muur hangt, is er dus al een heel proces aan voorafgegaan. "Uiteindelijk is voor bruikleengevers bepalend of het rondgekomen is met de verzekering. Als dat goed geregeld is, ontvangen zij een certificaat van verzekering: van spijker tot spijker."

VAN SPIJKER TOT SPIJKER

"Van spijker tot spijker is het belangrijkste principe bij het verzekeren van een tentoonstelling. De verzekering gaat in op het moment dat het kunstwerk bij de bruikleengever van de spijker af gaat. Bijvoorbeeld als de MET in New York een schilderij leent van het Van Gogh Museum. Het



gaat dan in Amsterdam van de muur af de kist in, op transport, komt uit de kist, krijgt conditiechecks en wordt opgehangen in het museum. Na een paar maanden volgt het omgekeerde proces als het werk teruggaat naar Amsterdam. Tot het moment dat het hier weer aan de spijker hangt, is het verzekerd: van spijker tot spijker."

Een ander principe is de allriskdekking, vertelt Schreuder. "Alles wat het werk overkomt, is gedekt op een paar logische uitsluitingen na. Specifieke uitsluitingen zijn bijvoorbeeld eigen gebrek of geleidelijke invloeden, denk aan een aquarel dat verkleurt door de zon. Per saldo is de dekking heel uitgebreid. Als een kunsthandelaar het werk uit zijn handen laat vallen, dan is het gedekt, net als waterschade of brand." Een klimaatactivist die soep gooit of zijn hand vastlijmt? "Ook gedekt, omdat het van buitenkomend onheil is en niet voldoet aan de definitie van terrorisme."

MEISJE MET DE PAREL

Een fascinerend vak en dat kan Schreuder alleen maar beamen. "Het is voor mij de ideale baan. Elke dag weer versterkt mijn werk mijn liefde voor de kunst. Je krijgt toch een exclusief kijkje in de keuken. Als je bij een bespreking bent in een museum, dan kun je het toch niet nalaten om even de zaal op te gaan?" Een van zijn mooiste herinneringen? Met stip toch wel het verzekeren van de wereldtour van Vermeers Meisje met de parel en andere meesterwerken. "Het Mauritshuis ging verbouwen en combineerde dat slim met een wereldtour. Van Japan tot de Verenigde Staten en Italië. Hoe kun je met een gerust hart zo'n iconisch werk de wereld rondsturen? Dat was een mooie cyclus met een iconisch kunstwerk, met internationale verzekeringsoplossingen en de Amerikaanse indemniteitsregeling. Een geweldig hoogtepunt kort nadat ik bij Aon in deze bijzondere niche was gestart. Dat je mag zien wat zo'n meesterwerk wereldwijd doet met mensen. En daar mag ik mijn steentje aan bijdragen." <

Vakgroep Aansprakelijkheid McLarens Nederland breder ingevuld met Milieu, Agrarisch en Chemie

VAN ALLE MARKTEN THUIS

De vakgroep Aansprakelijkheid van McLarens Nederland heeft de niches Milieu, Agrarisch en Chemie breder vormgegeven. Schade-expert Milieu Sjaak Veken en schade-expert Gerwin Vos, tevens vakgroepmanager, pakten al geruime tijd milieuschades en agrarische schades op voor het expertisebureau dat in de markt bekend staat voor complexe, technische schades. Nu het bureau recentelijk chemicus Mitchell van den Berg en agrarisch deskundige Sander Smits heeft aangetrokken, kunnen er nog meer mooie combinaties gemaakt worden. De vier heren doen hun verhaal.



Binnen de Vakgroep Aansprakelijkheid van McLarens Nederland worden regelmatig bijzondere combinaties gevormd, variërend van Chemie & Milieu tot Milieu & Agrarisch en Chemie & Agrarisch.

De vier experts werken regelmatig samen. Combinaties die gevormd worden zijn: Chemie & Milieu, Milieu & Agrarisch en Chemie & Agrarisch. Chemische en agrarische schades zijn nog wel eens opzichzelfstaand. Milieuschades zijn dat zelden. Meestal is er ook chemische of agrarische kennis nodig om een milieuschade te kunnen regelen. Omdat er veel risico's aan verbonden zijn en er heel veel wetten en regels zijn rondom de gevolgen van milieuschade, is het regelen van dit soort schades op zich al een niche die veel gespecialiseerde kennis vereist. Laat staan de combinatie met andere niches als chemie en agrarisch. Het team buigt zich onder andere over lekkende olietanks, mogelijk gecontamineerde landbouwgrond en zonnepaneeldeeltes die door een storm of brand op nabijgelegen landbouwgrond zijn beland. Als schade-experts richten ze zich op het achterhalen van de toedracht van de schade, het berekenen van de hoogte van het schadebedrag en zorgen ze ervoor dat de communicatie tussen de betrokkenen op één

lijn komt. Ze zorgen als het ware voor de vertaalslag tussen de technische kant van de verzekeraar en de praktische kant van de verzekerde.

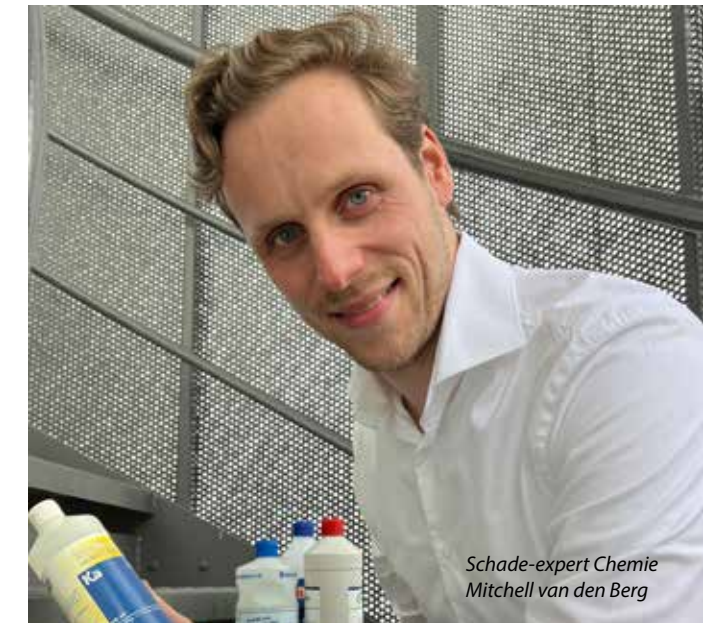
UITBREIDING MET CHEMICUS

Toen de vraag naar deze gespecialiseerde kennis alsmaar toenam is McLarens Nederland op zoek gegaan naar uitbreiding, waarbij het bureau ook verjonging nastreefde. En zo kwam Mitchell vorig jaar aan boord. Hij is chemisch fysisch analist en heeft circa 10 jaar ervaring in de laboratoriumwereld. Daar deed hij chemische analyses en onderzoek voor verschillende werkgevers, variërend van de glasvezelsector tot de food & feed branche waar voedselveiligheid een grote rol speelt. De laatste jaren was hij werkzaam in de farmacie en testte hij medicijnen voordat ze de klinische fase ingingen. Hij miste echter het persoonlijke contact en het werken in teamverband.

Gerwin: "Wij hebben best veel reacties gehad op de vacature voor chemisch expert. Uiteindelijk kozen wij voor Mitchell vanwege zijn praktische kennis. Hij komt uit de laboratoriumwereld, heeft met veel verschillende stoffen gewerkt en beschikt over materiaalkundige kennis. Wij hebben regelmatig chemische schades waarbij stoffen verwisseld worden of waar verschillende materialen worden samengevoegd die niet goed op elkaar reageren, waardoor er bijvoorbeeld onthechting plaatsvindt. In dergelijke gevallen moet je kennis hebben van de eigenschappen van stoffen. En dat heeft Mitchell."

Mitchell vertelt over een schade waar hij bij betrokken was: "Zo hebben wij een zaak gehad waarin iemand zich wilde ontdoen van chemisch afval, waarbij uitspuiting uit het afvalvat plaatsvond. Vanuit mijn achtergrond weet ik hoe het afvoeren van chemisch afval in zijn werk gaat en snapte ik hoe het voorval kon plaatsvinden. Het afvoeren van chemisch afval gaat via speciaal vervoer. Om ervoor te zorgen dat dat goed gaat, moet op het vat een label aangebracht worden dat hoort bij de vervoerscategorie in relatie tot de chemische stof. Op die manier zorgen we er met elkaar voor dat er geen gevaarlijke incidenten kunnen plaatsvinden."

Nu was er een explosie geweest in een vat, waarop het bedrijf dat zich van de stof wenste te ontdoen aansprakelijk gesteld werd. Het bedrijf had twee verschillende vaten aangeboden. Gedurende het onderzoek hebben wij kunnen vaststellen dat de labels wel goed waren aangebracht en dat de verzekerde de vaten goed had aangeboden. Door een onjuiste interpretatie van de chauffeur waren de vaten door hem samengevoegd, wat tot een chemische reactie met uitspuiting in een vat had geleid. Gelukkig zijn er geen persoonlijke ongelukken gebeurd. De schade is beperkt gebleven tot materiële schade, maar het had ook anders kunnen aflopen."



Schade-expert Chemie Mitchell van den Berg

UITBREIDING AGRARISCHE KENNIS

Ongeveer tegelijk met Mitchell kwam Sander aan boord bij de vakgroep Aansprakelijkheid. Sander is jarenlang als zelfstandige in de dierhouderij actief geweest. Hij hield melkgeiten en was verantwoordelijk voor alles wat daarbij komt kijken. Van het zelf verbouwen van gewassen voor veevoeder, het houden van geiten, tot het leveren van producten zoals melk en kaas. Van kinds af aan had Sander al interesse in de agrarische sector. Dat hij de Agrarische Hogeschool deed kwam dan ook niet als verrassing. Toch had hij ook altijd al affiniteit met de verzekeringsbranche en dat uitte zich onder andere in nevenfuncties bij branchevereniging LLTB/LTO waarbij hij regionale belangenbehartiging voor zijn rekening nam. "Ik ben me bewust van de risico's die je als agrariër loopt. Hoe je die risico's kan beperken heeft altijd al mijn aandachtsgebied gehad. Toen ik de vacature zag werd ik dan ook getrikt. Dat ik nu niet aan de kant van de verzekerde, maar aan de schade-expertisekant zit, vind ik juist interessant. Nu moet ik uitzoeken welke oorzaak er achter de schade zit, hoe we dergelijke schades in de toekomst kunnen voorkomen en als het dan toch gebeurt, hoe we de schade dan zo klein mogelijk kunnen houden."

"Als zich een schade heeft voorgedaan, kijken wij ook naar het stukje schadebeperking", vult Gerwin aan. "De verzekerde en/of een benadeelde heeft die plicht. Juist als het om vee gaat. En dan gaat het vaak



Schade-expert Agrarisch Sander Smits

direct om grote aantallen dieren, waardoor het heel hard kan gaan qua schadeomvang. Juist bij dat soort schades is het van belang om de schade zoveel mogelijk te beperken. Zowel voor de benadeelde partij, als voor mogelijke veroorzaker en/of diens verzekeraar. Los van de vraag wie aansprakelijk is, is de schadebeperking een belangrijke rol van experts om in ieder geval partijen hierop te wijzen. Je kijkt dus, als er gereconditioneerd of bered moet worden, welke maatregelen passend zouden kunnen zijn en denkt mee. Soms zien betrokkenen zelf niet wat nodig is om schade te beperken en dan kan je als expert die wel over die kennis beschikt, betrokkenen de juiste kant op wijzen. Uiteindelijk blijft het wel aan een schadelijdende partij om hierin de afweging te maken."

VERSCHILLENDE COMBINATIES

Chemie en milieu hebben veel raakvlakken waardoor de experts elkaar regelmatig tegenkomen in dossiers. Milieu en agrarisch hebben ook raakvlakken. Denk aan lekkage van mest uit mestilo's. De vraag hoe het kan gebeuren en welke gevolgen dat heeft voor de bedrijfsvoering is de agrarische kant van het verhaal. De milieuschade die de uitgestroomde mest veroorzaakt, is juist bij uitstek het aspect waar de kennis van Sjaak tot zijn recht komt.

Sander: "De combinatie chemie en agrarisch komt ook regelmatig voor. Mitchell en ik komen elkaar bijvoorbeeld tegen als er residu-onderzoek gedaan moet worden, nadat een bespuiting met de verkeerde pesticiden op gewassen heeft plaatsgevonden of als door harde wind een gewasbeschermingsmiddel is overgewaaid naar een ander perceel. Of als er laboratoriumonderzoek gedaan moet worden naar eventuele contaminatie in de feed en food sector. Dan ga je ook direct meer richting recall-achtige schades. Daarvoor moet je onderzoeken door laboratoria laten doen. Maar welke onderzoeken laat je nu doen om tot een goed eindresultaat te komen, zodat je weet of je de producten al dan niet vrij kunt geven? Dat zijn typisch vragen voor Mitchell."



Vakgroepmanager en schade-expert Gerwin Vos

CONTAMINATIE IN GEWASBESCHERMINGS-MIDDEL

Gerwin vertelt over een schade die heel veel impact op hem heeft gehad: de contaminatie met een werkzame stof die volgens receptregistratie niet in een gewasbeschermingsmiddel had mogen zitten, waardoor 3000 hectare grond met een bepaald gewas bespoten was met die werkzame stof.

“Het was een complexe schade waar je snel moest schakelen. Het mooie is dat we met honderden akkerbouwers tot een minnelijke regeling gekomen zijn. De werkzame stof in het beschermingsmiddel was namelijk niet toegelaten in de teelt die met het middel was bespoten, maar mocht wel voor een ander gewas gebruikt worden. De stof is gelukkig niet schadelijk voor de mens, maar wel voor het gewas waar het voor gebruikt was. Daardoor liep de teelt van de ondernemers groeiachterstand op.

Er moest onderzoek opgetuigd worden en een voedselveiligheidsanalyse gedaan worden die met de NVWA – de Nederlandse Voedsel en Waren Autoriteit – gedeeld werden. Elk perceel is bemonsterd en geanalyseerd. Daaruit bleek dat de werkzame stof niet aantoonbaar in het gewas aanwezig was, wat verklaard kon worden omdat de werkzame stof geen systemische werking had.

Bij dergelijke multidisciplinaire schades heb je te maken met overheden en gevolgschade. Je moet kennis hebben van geleverde stoffen, chemie, landbouwproducten, bedrijfsschade en recall. Het mooie is dat je een dergelijke schade in teamverband kunt behandelen!”

MILIEU EN CHEMIE

Sjaak: “Er zijn veel zaken die om een multidisciplinaire aanpak vragen waar zowel milieukundige als scheikundige kennis voor nodig is. Zo worden wij in toenemende mate geconfronteerd met de PFAS problematiek. PFAS is een verzamelnaam voor een groep stoffen die onder andere water, vet- en vuilafstotend zijn. Vanwege die eigenschappen worden PFAS toegepast in producten of industriële toepassingen en processen. Een andere eigenschap is helaas dat PFAS schadelijk zijn

voor de gezondheid van mensen én dat we deze giftige stoffen op veel plaatsen in Nederland terugvinden in de bodem. De herkomst van zo'n bodemverontreiniging met PFAS is niet altijd bekend. Een bekende veroorzaker van een PFAS-verontreiniging is blusschuim, dat in sommige gevallen (nog) PFAS-houdend is. Wanneer een brand geblust is met dit schuim, wordt standaard onderzocht of dit tot een bodemverontreiniging met PFAS heeft geleid. Dat betekent echter niet vanzelfsprekend dat de daarna aangetroffen PFAS-verontreiniging van het blusschuim afkomstig is. De PFAS zouden namelijk al in de bodem aanwezig kunnen zijn. Kennis van chemie en laboratoriumanalyses zijn dan essentieel om dit eventuele onderscheid te kunnen maken. Het is erg waardevol dat Mitchell mij op dat vlak bijstaat, omdat dit onderscheid ook gevolgen kan hebben voor de verdeling van de saneringskosten. Het saneren van een al bestaande verontreiniging is immers niet toe te rekenen aan de brand.”



Schade-expert Milieu Sjaak Veken

SAMENWERKING MET BEDRIJFSSCHADE-EXPERTS

Gerwin: “Of er ook sprake is van bedrijfsschade kunnen wij prima beoordelen. Indien nodig halen wij er een van onze twee bedrijfsschade-experts bij. En dat is het leuke van McLarens, de aanwezigheid van zoveel disciplines, nationaal en internationaal, met experts die diepgaande kennis van hun vakgebied hebben. Sinds we onderdeel zijn geworden van McLarens merk je dat je zeker bij kwesties die wereldwijd spelen gemakkelijk met een collega uit een ander land kunt schakelen. Wie eerste aanspreekpunt in het dossier is, is afhankelijk van de situatie, maar je probeert indien nodig wel een andere collega bij je dossier te betrekken. En dat kan gemakkelijk, want het is een bedrijf met korte lijntjes waar de disciplines elkaar aanvullen. Hierdoor kunnen we snel bijschakelen. Is jouw expertise in een specifieke schade niet meer nodig, dan schakel je af in het onderzoek. Juist die flexibiliteit maakt dat we afhankelijk van de problematiek snel de juiste mensen kunnen inzetten.” <

SAMENWERKING ARAG EN KNLTB



De juridische ondersteuningsdienst 'Even sparen met ARAG' voor tennis- en padelleraars krijgt een vervolg.

Geplaatst op 07-06-2024

ZONNEPANELENROOF

In een opmerkelijke operatie heeft de politie van de Vlaamse provincie Limburg vier verdachten gearresteerd die betrokken waren bij de diefstal van zonnepanelen ter waarde van bijna 1,2 miljoen euro in Nederland.

Geplaatst op 31-05-2024

GESTOLEN VOERTUIGEN

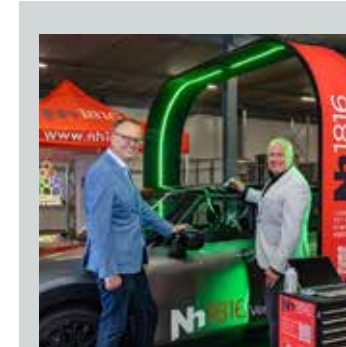
De strategische samenwerking tussen Clifford en Investigation & Recovery Service heeft recent een aantal successen geboekt op het gebied van het terugvinden van voertuigen.

Geplaatst op 31-05-2024

INBRAAK TOP 5 VOORJAAR 2024

Met mooi weer lijkt het voor veel Nederlanders alsof hun zorgen afnemen, waaronder ook hun zorgen over inbraak, blijkt uit onderzoek van verzekeraar Allianz Direct*. Bijna 1 op de 5 Nederlanders (18%) is in het voorjaar namelijk minder bewust bezig met het voorkomen van inbraak.

Geplaatst op 28-05-2024



PRIMEUR VOOR NH1816

Nh1816 Verzekeringen heeft als eerste Nederlandse schadeverzekeraar de TeamEyes hagelscanner aangeschaft die bij een hagelcalamiteit de schade aan auto's snel en nauwkeurig kan vaststellen.

Geplaatst op 04-06-2024



- Risico Management
- Inspecties
- Claims



SOCOTEC Netherlands B.V.
Utrechtseweg 161
6862 AH OOSTERBEEK
www.socotec.nl

Onze diensten richten zich op Risico Management, Inspecties en Claims op het gebied van Bouw & Infrastructuur, Real Estate, Transport & Logistiek en Renewable Energy.

Onze schade expertises op een rij:

- Weg- en Waterbouw, Elektrotechniek en Werktuigbouwkunde
- CAR / Transport & Montage / Machineschade
- Transport (Casco en Goederen)
- NEN 9140 / EV voertuigen
- Brand (gebouwen, inboedel, inventaris, bedrijfsschade)
- Milieu
- Agrarisch (gebouwen, inventaris, werkmaterieel en levende have)
- Kabels en leidingen
- Werkmaterieel (Casco en Aansprakelijkheid)
- Aansprakelijkheid (WAM, AVP/AVB, BAV)
- Rechtsbijstand en gerechtsexpertise
- Bedrijfsschade (inclusief ALOP/DSU claims)
- Claim-handling

Monumentaal expert Hilke Janssen:

“WE HEBBEN MEER VAKMENSEN NODIG”

Het herstellen van schade aan monumentale panden vergt specialistische kennis die niet elke schade-expert bezit. Ir. Hilke Janssen, Senior Adviseur Bouw & Infra bij Hanselman / SOCOTEC Risk Management & Claims, is een van de weinigen die zich expert mag noemen op dit gebied. Het blijft voor hem dan ook niet bij schades. Als senior adviseur bouw en infra denkt hij ook mee over grote projecten.



Ir. Hilke Janssen

Een niche als schades aan monumentale panden is niet iets waar iedereen een kaas van gegeten heeft. Hilke kwam met monumentale panden in aanraking toen hij 20 jaar geleden zelf een woonboerderij kocht die aan een opknappbeurt toe was. “Op een gegeven moment ontstond er een discussie tussen de Belastingdienst en de Rijksdienst voor het Cultureel Erfgoed over wat er wel of niet beschermd was. De Raad van

State raakte daar later zelfs bij betrokken. Dit heeft zo’n zeven jaar geduurd. In de tussengelegen periode waren er allemaal wetten en regelgevingen omtrent de bouw aan een monumentaal pand veranderd.” De boerderij van Hilke is nog steeds niet klaar. Door de jaren heen heeft hij zoveel meegemaakt met zijn pand dat hij ondertussen gezien kan worden als dé expert op het gebied van bouw en herstel van monumentale panden. En hij maakt zich hard voor opleidingen op het gebied van restauratie aan monumentale panden.

OPLEIDINGEN VERZORGEN

Zo is hij bestuurssecretaris van het ROP (Restauratie opleidingsprojecten), een initiatief dat onder andere samen met de Vereniging Restauratie Noord en de Coöperatie Restauratie Noord is opgezet. Vanuit die rol zorgt hij voor cursussen en opleidingen. “Het gehele werkveld maakt zich zorgen over het tekort aan vakmensen. Daarom is het belangrijk om te investeren in het opleiden van bekwame vakmensen en in dat kader zorg ik dat er bij ROP cursussen worden gegeven, zoals de nieuwe cursus Technicus hout en restauratie. Wij zijn ervan overtuigd dat iemand bij 10.000 uur vak volwassen is en bij 20.000 uur in de praktijk allround vakman.” Samen met opleidingsinstellingen neemt het ROP het voortouw in restauratie opleidingen. Het gaat vooral om BBL-opleidingen waar een aanzienlijk aantal zij-instromers is. “De aanwas is redelijk maar het kan nog wel wat meer.” Naast het tekort aan vakmensen ziet Hilke nog een probleem: het lijkt erop dat de vele belangvertegenwoordigers elkaar op dit moment een beetje tegenzitten. “Dit zorgt voor versnippering en dat willen we natuurlijk niet. We zijn druk bezig om alle neuzen weer dezelfde kant op te krijgen. Met de coöperatie hebben we dat nu redelijk voor elkaar en hebben we al veel leden, van restauratoren tot monumentenwachters.”

RISICO'S IN KAART BRENGEN

Van 2010 tot 2016 was Hilke directeur van Hanselman Expertises, maar hij wilde weer meer bezig zijn met de inhoud en pakte de rol van senior

HET ERGSTE WAT JE KAN OVERKOMEN IS DAT EERDER GEMAAKTE FOUTEN WEER OPNIEUW GEMAAKT WORDEN

adviseur bouw en infra. Hij doet dan ook niet alleen schades, maar was bijvoorbeeld ook betrokken bij de vernieuwing van de Grote Markt in Groningen waar Hanselman naast bouwkundige opnames ook een uitgebreid risicoprofiel heeft opgesteld. Een ander voorbeeld is het Centraal Station van Leiden. Daar moest een elektra kabel in de grond worden opgespoord, omdat er werkzaamheden aan een verdiepte fietsenstalling op zo’n 20 centimeter naast die kabel gepland waren en verlegging van die kabel extreem veel geld zou kosten. Niemand wist echter exact hoe die kabel liep. “We hebben de kabel met een grondradar opgezocht om er vervolgens een damwand vlak naast te plaatsen, zodat de kabel niet geraakt kon worden tijdens de werkzaamheden. Dat zijn leuke dingen om te bedenken. Je maakt een plan dat je eerst met alle partijen bespreekt voordat je met het plan naar de verzekeraar gaat. Mijn rol hierin is om de risicocontrole uit te voeren.”

RESTAURATIES

Hilke begon zijn werkzame leven als ingenieur civiele techniek, maar heeft er recent nog een diploma aan toe kunnen voegen: die van gerechtelijk deskundige. “Ik kom voor alles wat geen standaard werk is mijn bed uit en vind het super leuk om vraagstukken tot op de bodem uit te zoeken. In mijn vak kijk je dan ook vrijwel altijd wie er verantwoordelijk is voor welk gedeelte van een schade. Soms is het echter lastig te bepalen wat er is gebeurd en dat wil je zeker niet bij monumenten. Het ergste wat je kan overkomen is namelijk dat eerder gemaakte fouten weer opnieuw gemaakt worden. Dat kan voor monumenten desastreuus zijn. Het is voor mij belangrijk om goed te begrijpen hoe een monument gemaakt is. Dan weet je ook dat bouwfouten die in het verleden gemaakt zijn soms noodgedwongen weer opnieuw gemaakt moeten worden. Een interessant praktijkvoorbeeld is een oud warenhuis in Amsterdam. Bij de werkzaamheden aan de fundering kwam het midden van het pand veertien centimeter omhoog. Dat gedeelte moest uiteindelijk met behulp van complexe hulpconstructies en vijzels weer worden neergelaten. Een kostbare operatie met veel tijdverlies voor partijen. Dan komen alle facetten van het vak en mijn praktijk ervaringen van pas voor het best mogelijke resultaat.”

VINDINGRIJK

Dat je vindingrijk moet zijn in deze branche bewijst Hilke met vele voorbeelden. Voor het laatste voorbeeld gaan we terug naar Groningen. Hier hebben aardbevingen zoals bekend voor veel claims gezorgd, ook waar het monumentale panden betreft.



Voorbeeld van het conform de restauratieladder ‘ontstoren’ (het weghalen van in het oog springende vlekken met intactlating van het ‘patin’) van een brandkast waarvan de buitenzijde in een mahonie-imitatie is geschilderd.

“We kunnen ervoor zorgen dat panden beter bestand worden tegen aardbevingen door veren in de fundering aan te brengen, zodat het gebouw schokken beter kan opvangen. Het is een kostbare methode maar we zien dat het wel zijn vruchten afwerpt.” Dat is bijvoorbeeld te zien aan Borg Rusthoven, de kleinste borg van Groningen waar bij de restauratie zo’n typefundering is aangebracht. Omdat het een monumentaal pand is moesten de historische kenmerken van de borg behouden blijven. Er is dan ook grondig onderzoek aan voorafgegaan waarbij alles aan het pand is gedocumenteerd. Ondertussen is de restauratie geslaagd en is Borg Rusthoven weer veilig bewoonbaar.” <

IN DEZE BRANCHE MOET JE VINDINGRIJK ZIJN

LETSELSCHADE MEDIATION, EEN NICHE

Toen 25 jaar geleden mediation in Nederland werd geïntroduceerd beweerden de toenmalige mediation Guru's dat een goede mediator 'dom, lui en dakloos' moest zijn. Dakloos, omdat hij niet uit de wereld van de partijen moest komen want dan zou hij te veel zijn eigen opvattingen meenemen. Dom, omdat hij niets hoefde af te weten van de materie, die onderwerp was van het geschil. En lui, omdat hij vooral de partijen zelf het werk moest laten doen. Hij moest enkel hen faciliteren bij hun communicatie.



José van de Laar
met de PIV giraffe
in 2013

JOSÉE VAN DE LAAR

Letselschade mediators hebben zich hier terecht nooit iets van aange-trokken. Iemand als wijlen Josée van de Laar was bij uitstek geschikt om als mediator vastgelopen onderhandelingen tussen verzekeraars en benadeelden los te trekken en deed dat met groot succes. Zij was al-lerminst dom. Ze verdiepte zich vóór de mediation in de stukken, die partijen haar toestuurd. Ze kende de materie als geen ander. En ze was al-lerminst lui. Ze sprak tijdens de mediation de partijen en hun advocaten plenair maar ook in vertrouwelijke één op één gesprekken. Dan liet ze in niet mis te verstane bewoordingen blijken als ze een ver-kondigd standpunt onredelijk vond of weinig kans van slagen dacht te hebben bij de rechter. Zij hielp partijen om een oplossing te vinden, waar ze allebei tevreden mee waren.

Het was niet zonder reden dat Josée in 2013 uit handen van Theo Kre-mer de PIV-giraffe kreeg uitgereikt. Mede door haar is letselschade mediation op de kaart gezet als dé manier om vastgelopen onderhan-delingen vlot te trekken en neemt het aantal letselschade mediations nog steeds toe. Het slagingspercentage is altijd al met 85 % bijzonder hoog geweest.

EEN VOORBEELD

Een voorbeeld uit mijn eigen praktijk. Uiteraard geanonimiseerd, want mediation is een vertrouwelijk proces.

Peter (weduvenaar) was een geslaagd ondernemer, die gewend was zijn zin te krijgen. Hij ontfermde zich al 20 jaar graag over Jaap, de zoon van zijn te vroeg overleden boezemvriend. Jaap was een soort pleeg-zoon, zo voelde Peter dat. Jaap was inmiddels volwassen, getrouwd en had twee jonge kinderen. Hij had een goede baan met goede voor-uitzichten.

Toen Peter hertrouwde sloeg op de dag van de bruiloft het noodlot toe. Op de terugweg van het bruiloftsfeest naar huis werden Jaap en zijn vrouw op de snelweg 's nachts frontaal aangereden door een dronken spookrijder. Beiden waren op slag dood.

De kinderen, die thuis waren gebleven met een oppas, werden onder-gebracht bij Jaaps' zuster, die met haar man David al twee kinderen had min of meer in dezelfde leeftijd. De WAM verzekeraar toonde zich zeer betrokken bij het geval, betaalde ruimhartig voorschotten en hielp via een externe schaderegelaar bij het regelen van psychologische hulp voor de twee achtergebleven kinderen en voor Jaaps zuster en haar man, wier leven ineens op z'n kop was komen te staan. David was werkzaam in een internationaal bedrijf en hij en zijn vrouw waren vóór het ongeluk juist bezig geweest met plannen om in het buitenland als expat aan de slag te gaan. Daar lagen de carrièreperspectieven veel beter dan in Nederland. Probleem was dat de ernstig getraumatiseerde kinderen van Jaap volgens deskundigen behoefte hadden aan stabili-teit. David moest dus zijn idee van een buitenlandse carrière prijsge-ven. Hij en zijn vrouw moesten groter gaan wonen om vier kinderen te huisvesten. Ze hadden een grotere auto nodig dan met enkel twee kinderen en ook hun vakanties zoden ze voortaan anders -duurder-moeten inrichten. Jaaps zuster gaf haar baan op omdat het runnen van een gezin met vier kinderen wel wat anders is dan met twee kinderen, waarvan er twee bovendien getraumatiseerd waren en extra aandacht nodig hadden.



Mr. Bart Neervoort is oud-verzekeringsadvocaat, oud raadsheer-plv en sinds 2004 fulltime werkzaam als mediator bij www.conflictoplossen.nl

Juridisch lag het ingewikkeld, omdat bij overlijden de kring der ge-rechtigden tot een schadevergoeding beperkt is. Jaaps zuster en David konden als voogden namens en ten behoeve van de kinderen aan-spraak maken op de "schade door het derven van levensonderhoud" (artikel 6:108 BW), maar niet meer dan dat. Voor de kosten, waar Da-vid en zijn vrouw zelf tegenaan liepen en hun verminderde inkomsten door in Nederland te blijven bestaat geen recht op vergoeding.

Peter, die gewend was zijn zin te krijgen en zich zeer betrokken voelde, vond dit onverteerbaar. Hij liet dat merken in zodanige bewoordingen dat het de schaderegeling in gevaar bracht. De verzekeraar en de be-langenhartiger realiseerden zich dat mediation de beste manier was om een oplossing te vinden en ik had het voorrecht om in deze nete-lige kwestie door de partijen als mediator te worden benoemd. Eerst was er een (vertrouwelijk) voorgesprek met Jaaps zuster en haar man bij Peter thuis. Peter kreeg alle gelegenheid om zijn boosheid en frustratie te uiten. Dat luchtte op, mede omdat Peter nu niet alleen van de belangenbehartiger, maar ook van een onafhankelijke mediator hoorde dat de wet, hoe onrechtvaardig ook, eenvoudig geen ruimte laat voor schadevergoeding aan David en zijn vrouw. Hij kon en mocht boos zijn, hoog en laag springen, maar dat zou niets veranderen aan de situatie.

In de mediation korte tijd later toonden de schadebehandelaars van de verzekeraar zich zeer empathisch. Ook zij vonden het onrechtvaardig dat de "pleegouders" van de twee weeskinderen geen wettelijke aan-spraak hadden op vergoeding van hun kosten en gederfd inkomen. De verzekeraar was daardoor helaas beperkt in wat hij financieel voor hen kon doen.

Het bleek tijdens de mediation ondoenlijk om de aanspraken van de kinderen op gederfd levensonderhoud te berekenen. Als hun ouders niet waren overleden waren ze in hun huis blijven wonen. Ze erfden dat huis weliswaar en door de uitkering van de overlijdensrisicover-zekeringen was het hypotheekvrij, maar moest je dan een forfaitair bedrag berekenen alsof ze tot tenminste hun meerderjarigheid thuis zouden wonen met een fulltime vervanger voor de ouders?

Men zegt wel eens dat mediation plaatsvindt in de schaduw van het recht. Deze mediation was daarvan een mooi voorbeeld. We bereken-den tijdens de mediation tóch welke extra kosten David en zijn vrouw nu hadden en welk inkomen hij derfde doordat hij niet als expat in het buitenland kon werken. Het totaal van die bedragen bleek niet ver naast het bedrag te liggen waarvan de verzekeraar als maximum was uitgegaan. Ze bereikten overeenstemming over het bedrag, maar dat kon alleen aan de kinderen worden uitgekeerd. Toen is een construc-tie bedacht, waarbij David en zijn vrouw als voogden het ontvangen bedrag voor de kinderen zouden beheren en van daaruit jaarlijks een bedrag zouden ontvangen voor de opvoeding en verzorging van de kinderen. Ook zouden de kinderen (na de verkoop van hun "eigen" huis) mede-eigenaar worden van een mede met hun geld te betalen grotere woning.

De gevonden oplossing werd afhankelijk gesteld van goedkeuring door de kantonrechter. Die kwam enkele weken later.

MEDIATION SOFT?

Te vaak hoort men dat mediation soft is. Wie dat na lezing van het bo-venstaande nog steeds vindt nodig ik graag uit om het zelf een keer te proberen. Jazeker, er wordt aandacht besteed aan emoties, wat in de rechtszaal niet gebeurt. Maar ik ken geen enkele ervaringsdeskundige, die letselschade mediation soft vindt.

VERLIES AAN VERDIENVERMOGEN

Niet iedere casus is zo ingewikkeld als deze. Meestal gaat letselschade-mediation over het verlies aan verdienvermogen van het slachtoffer. Over de fictieve situatie zonder ongeval en de fictieve situatie met on-geval bestaan vaak zeer uiteenlopende ideeën. Maar meestal bereiken partijen tijdens mediation wel overeenstemming over de hoogte van de schade-uitkering.

Een enkele keer is eerst de aansprakelijkheidsvraag onderwerp van de mediation. Vaak wordt gedacht dat mediation alleen zinvol is als de aansprakelijkheid is erkend. Dat is al-lerminst het geval. Juist als voor beide partijen onzeker is hoe een rechter gaat oordelen over de aan-sprakelijkheidsvraag prefereren partijen steeds vaker om door middel van mediation op basis van inschatting van hun proceskansen een schikking te treffen. En als die inschattingen erg uiteenlopen helpt een deskundige letselschade mediator hen om een realistischer inschat-ting te maken.

LETSELSCHADE MEDIATION, EEN NICHE

In Nederland zijn ruim 2500 zogenaamde MfN gecertificeerde medi-ators. Daarvan zijn er maximaal maar ongeveer 25 letselschade medi-ator. Dus inderdaad een niche binnen de wereld van mediation. Die zijn allemaal al-lerminst dom, lui en dakloos! Verzekeraars en belangen-behartigers weten ze te vinden en kiezen vrijwel altijd een gespeciali-seerde letselschade mediator. Sommige werken fulltime als mediator. Anderen doen het naast hun praktijk als belangenbehartiger of let-selschade expert. Letselschade mediators zijn dealmakers. Althans, zij helpen de partijen een oplossing te vinden, waarmee ze allebei menen beter af te zijn dan de beslissing over te laten aan een rechter. <

Simply Human

NARIM CONGRES 2024 WIST EMOTIES LOS TE MAKEN

Het waren lange rijen voor de parkeergarage bij Corpus in Leiden. Binnen was de rij daarentegen vrij kort. Avatars zorgden ervoor dat de deelnemers aan het NARIM Congres 2024 snel zelf hun badge maakten en zich naar de centrale ontvangsthall begaven. Daar hoefde ook niemand op zijn gebak te wachten, want robots zoefden met schalen vol lekkernijen tussen de deelnemers door.



Ook in de zaal was het even wennen. Aanvankelijk had dagvoorzitter Nancy Rademaker een gemakkelijke taak. Futurist Christian Kromme, de eerste spreker van de dag, werd namelijk niet door Nancy aangekondigd, maar door Dancy, haar avatar die op het grote scherm verscheen.

KEYNOTE SPEAKER FUTURIST CHRISTIAN KROMME

Christian had een zeer boeiend, maar ook wel een beetje angstaanjagend verhaal. "Nog niet zo heel lang geleden leefden we in een stabiele en voorspelbare wereld. Een wereld die voor verzekeraars heel fijn was, toen al die modellen nog klopten en veranderingen eigenlijk maar heel langzaam gebeurden. Sommige veranderingen hadden soms meerdere generaties nodig om tot effect te komen. Dat was prima: we konden anticiperen op wat er komen ging. Maar vandaag de dag leven we in een wereld die onvoorspelbaar en onstabiel is geworden. Waar veranderingen niet meer op lokaal, maar op globaal niveau plaatsvinden. En die veranderingen hebben soms nog maar weken, dagen of uren nodig. Die veranderingen gaan steeds sneller door allerlei exponentiële technologie die op ons afkomt, zoals robotica, the Internet of

Things en blockchaintechnologie. Allemaal nieuwe technologieën die samengaan en elkaar beginnen te versterken. En daarin worden ze nog onvoorspelbaarder. Hoe ze zich gaan gedragen? Dat is dus de grote vraag."

Gaan wij dan met z'n allen onze banen kwijtraken? Als je Christian mag geloven komt er namelijk een tsunami van digitalisering en automatisering op ons af, die in heel hoog tempo voor disruptie zal zorgen.



Christian vertelde dat hij een techbedrijf heeft gehad dat hij noodzaak moest verkopen, omdat zijn dochter ziek werd. Hij wilde al zijn tijd stoppen in het zoeken naar een oplossing voor haar ziekte. En die was er. Zijn dochter is inmiddels 13 en gezond. Christian kwam er tijdens die zoektocht als het ware achter hoe de natuur en het lichaam gebruikt kunnen worden als blauwdruk voor herstel. Christian ontdekte een patroon. Hij legde uit hoe wij mensen in elkaar steken en dat datzelfde patroon terug te zien is in onze samenleving.

"Cellen zijn door zeven grote, destructieve golven gegaan en daar gaan wij als samenleving ook doorheen. Waar het op neerkomt is dat

er parallellen te zien zijn tussen biologie en de samenleving, en dat we die kennis kunnen gebruiken om te snappen hoe de wereld werkt. We hoeven niet bang te zijn voor wat er op ons afkomt. We kunnen het namelijk toch niet vermijden: omarm het en zorg dat je er je voordeel mee doet. Eén ding is zeker: wat wij kunnen, met al onze emoties en creativiteit, dat kan AI niet. Dat maakt ons menselijk en dat maakt ons sterk."

HET MENSELIJKE ELEMENT

De avatars waren tijdens de lunch al vervangen door echte mensen. Na de lunch vonden in de diverse lichaamsdelen van Corpus de workshops plaats, georganiseerd door de sponsors van het congres. Mooi om te zien dat alle workshops aansloten op het thema 'Simply Human' en pasten bij het lichaamsdeel waar de workshop in plaatsvond, variërend van een verrassende tasting in de mond, een workshop in het oor waar goed geluisterd moest worden tot een workshop waar mensen blind moesten vertrouwen op hun zintuigen.

Na de workshops en een pauze ging het plenaire programma verder. Voorzitter Albert van Haastrecht werd door Nancy op het podium uitgenodigd, evenals drie leden van Young Insurance. Die middag vond ook de uitreiking van de NARIM Young Risk Manager Scholarship Award plaats. Deze werd uitgereikt door Alex van Doel, Managing Director van Aon Global Risk Consulting. Daarnaast werd de NARIM Award 2024 door Lea Lelijveld van Cingelshouck uitgereikt. Yelani Rojas Morales, claimsmanager bij AkzoNobel, nam de eerste Award in ontvangst. Pim Moerman, Head of Insurance & Risk Management van Royal Philips, ging met de NARIM Award naar huis.

MET VOLLE ENERGIE VERDER

Het programma leek op zijn eind te lopen, maar niets was minder waar. Deelnemers hadden niet voor niets ieder een koptelefoon uitgereikt gekregen. Doortje en Annelies van Energy Up zorgden eerst voor wat rust en ontspanning, waarna ze de zaal flink in beweging kregen. Stui-terend van de gelukshormonen gingen de deelnemers aan de borrel. Bestuurslid en tevens lid van de congrescommissie Hanneke van Oss (Department Head Insurance bij Bluewater Energy Services B.V.): "Zo leuk om te zien hoe de Engelssprekenden via hun eigen headset door tolken verteld werd wat er van ze verlangd werd en dat ook zij zo enthousiast meededen. Ik vond de locatie waanzinnig, zeker in combinatie met het thema. De hele dag was één grote afwisseling van serieuze momenten, lachen, bewegen en aan het eind, als klap op de vuurpijl, de energizer. In één woord geweldig!" Karina Broersen (Manager Verzekeringen bij VGA Verzekeringen, Gemeente Amsterdam), het tweede bestuurslid dat deel uitmaakt van de congrescommissie, vult aan: "Wat het grootste compliment is dat we steeds terugkrijgen? Dat mensen enthousiast zijn. Ze vonden de locatie geweldig. Het thema paste helemaal binnen de locatie. De opzet van de dag klopte.

Christian was echt fantastisch. De beste spreker ooit, zeggen velen. De workshops zijn goed door de diverse sponsors opgepakt. Verrassend hoe creatief zij geweest zijn. Ze hebben zich stuk voor stuk aan de opdracht gehouden door een workshop te bedenken die past bij het thema 'Simply Human' en bij het lichaamsdeel dat hen toegewezen was."



VOL VERTROUWEN DE TOEKOMST IN

NARIM-voorzitter Albert van Haastrecht (Corporate Insurance Manager bij Ballast Nedam N.V.) was erg onder de indruk van de jonge professionals. "Ik vind het geweldig om te ontdekken hoe jonge insurance professionals zo makkelijk voor een zaal met honderden mensen op een podium staan en hun verhaal vertellen. Ook nog eens in keurig Engels. Saillant detail is dat jonge professional Eda is geworven naar aanleiding van opmerkingen die op een vorig congres gemaakt zijn. Kijk ook naar Yelani. Ik zie een internationalisering van de insurance markt. Er komen steeds meer jonge, niet-Nederlands sprekende insurancemanagers bij. Als ik zie hoe de jeugd het doet, zie ik de toekomst voor de verzekeringswereld met vertrouwen tegemoet."

NARIM heeft weer een topdag neergezet! Het programma, de passende locatie, de geweldige sprekers en de afwisseling tussen serieus en plezier. Het had niet beter gekund. Mooi om te zien hoeveel verbinding er is tussen al die mensen. Werkelijk niemand staat op zo'n dag moederziel alleen. En dat terwijl er weer meer deelnemers waren dan vorig jaar. Dat bewijst maar weer hoeveel behoefte de markt heeft om elkaar te ontmoeten, te zien en te spreken. Simply Human. <



NIEUWE WETGEVING PRODUCT-AANSPRAKELIJKHEID EN -VEILIGHEID VOOR (NON FOOD) BEDRIJVEN

Welk effect heeft dit op de aansprakelijkheid en het risicoprofiel van bedrijven?

De sector voor (non-food) producenten krijgt binnen korte tijd te maken met twee nieuwe vormen van EU-wetgeving: de nieuwe EU-verordening Algemene Productveiligheid 2023/988 is al van kracht en de invoering van EU-richtlijn Productaansprakelijkheid COM (2022) 495 is aanstaande. Tijdens het Aon-webinar gingen Jaap Vos (Client Director Manufacturing), Jolande Waterschoot (Managing Consultant Liability) en Marcel Koole (Broking Director) met gastspreker Eva Schothorst-Gransier, advocaat bij JPR Advocaten, dieper in op het onderwerp.



Tijdens het webinar werd duidelijk wat deze nieuwe wetgeving voor (non food-)producenten, marktdeelnemers in de keten en verzekeraars betekent. Ook de impact die deze wetgeving heeft op de aansprakelijkheid werd belicht. En ten slotte werd duidelijk welke bedrijfsrisico's dit met zich meebrengt en wat dit betekent voor de verzekeraars van organisaties?

WAAROM WORDT DE EU-VERORDENING PRODUCTVEILIGHEID GEWIJZIGD?

De bestaande wetgeving voldoet niet meer aan de moderne tijd. De nieuwe wetgeving sluit aan bij de huidige maatschappij van digitale aankopen en nieuwe technologische producten. Het beoogt de veiligheid van consumenten naar een nóg hoger niveau te tillen en bovendien consumenten een aanspreekpunt te geven als een product gebrekkig is. Bijvoorbeeld in de situatie dat het niet de veiligheid biedt die je ervan mag verwachten en/of schade veroorzaakt.

WAT VERANDERT ER PRECIES?

Met het van kracht worden van de nieuwe regelgeving zullen meer ketenpartijen dan nu te maken krijgen met mogelijke aansprakelijkheid. Welke rol een bedrijf ook vervult in de keten, alle marktdeelnemers kunnen aangesproken worden op het gebied van productveiligheid. Binnen de nieuwe verordening wordt als eindverantwoordelijke marktdeelnemer beschouwd:

- de binnen de EU gevestigde **fabrikant**, of
- de **importeur**, wanneer de fabrikant niet in de EU is gevestigd, of
- een **geautoriseerde gemachtigde** die in de EU is gevestigd en over een schriftelijke volmacht van de fabrikant beschikt, of
- een in de EU gevestigde **fulfilment dienstverlener**, als er geen in de EU gevestigde fabrikant, importeur of gemachtigde is. De fulfilment dienstverlener is een bedrijf dat ten minste twee van de volgende diensten aanbiedt: opslag, verpakking, adressering en verzending.

Daarnaast is de productbewakingsplicht uitgebreid ten aanzien van:

- de verantwoordelijke marktdeelnemer
- aanbieders van online marktplaatsen
- verplichte procedures voor productveiligheid voor alle marktdeelnemers

VERPLICHTINGEN VAN VERANTWOORDELIJK MARKTDEELNEMER

Wordt een bedrijf dus als verantwoordelijk marktdeelnemer aangemerkt, dan wordt men in feite als de fabrikant gezien. Deze marktdeelnemer wordt verantwoordelijk gehouden voor de veiligheid van het product en daarom onder meer voor alle technische documentatie van het product, de vermelding van de juiste gegevens op product en de samenwerking met autoriteiten.

BELANG VAN RECALLPLAN EN CONTRACTEN

Voor het geval een product moet worden teruggeroepen, moeten verantwoordelijke marktdeelnemers dus beschikken over een adequaat recallplan. Fabrikanten hebben dat nu vrijwel altijd wel, maar voor de meeste logistieke bedrijven is dit waarschijnlijk nieuw. Het is daarom van belang goede contractuele afspraken te maken met partijen in de supply chain over hun rol in de recallplanning.

WAT GAAT ER WIJZIGEN DOOR DE NIEUWE EU-RICHTLIJN PRODUCTAANSPRAKELIJKHEID?

Het juridische landschap op het gebied van productaansprakelijkheid gaat behoorlijk op de schop. De belangrijkste wijzigingen zijn als volgt:

- Het bereik van de richtlijn wordt groter. Software, waaronder AI, zal ook onder de definitie van het begrip 'product' vallen.
- Het schadebegrip wordt verruimd; medisch erkende geestelijke gezondheidsaandoeningen kunnen als schade aangemerkt worden. Ook het verlies of de corruptie van data valt nu onder het schadebegrip.
- De franchise op zaakschade vervalft, dus ook voor schade onder de €500 kun je de verantwoordelijke marktpartij aansprakelijk stellen.
- De gehele keten wordt risicoaansprakelijk en loopt dus het risico om aansprakelijkheid gesteld te worden. Alle marktdeelnemers kunnen aansprakelijk worden gesteld: (private label) fabrikanten (ook van software), third party modifiers, gemachtigde importeurs, fulfilmentdienstverleners, distributeurs en online platformen.
- De bewijslast voor de consument wordt vereenvoudigd.

WAT KUNNEN MARKTPARTIJEN DOEN OM CLAIMS TE VOORKOMEN EN TE BEPERKEN?

Ten eerste is het natuurlijk zaak dat de kwaliteit van producten op orde is. Daarnaast is het belangrijk de eigen rol en risico's binnen de keten te kennen en de productbewakingsplicht na te komen. Bedrijven kunnen bijvoorbeeld een scenario-analyse laten maken van waar zij nu staan ten aanzien van de nieuwe (aankomende) wetgeving. Andere belangrijke stappen zijn:

- Zorgen voor een adequaat recallplan waarmee snel op incidenten gereageerd kan worden. Oefenen met praktijksituaties op locatie.
- Adequaat contractmanagement inrichten. Nagaan welke afspraken met partners in de keten er zijn en wat hierbinnen de verantwoordelijkheid en aansprakelijkheid is. Contracten en algemene voorwaarden aanpassen aan de nieuwe EU-wetgeving.
- Technische dossiers 25 jaar lang bewaren.

- Risicoprofiel bepalen en zorgen voor een verzekering die past bij de risicobereidheid van het bedrijf.
- Helder inzichtelijk krijgen welke producten van welke toeleverancier het bedrijf heeft ontvangen en wat aan wie is geleverd.

ZAL HET AANTAL CLAIMS STIJGEN DOOR DE NIEUWE WETGEVING?

De vrees bestaat dat de nieuwe wetgeving kan leiden tot 'Amerikaanse toestanden', vanwege de combinatie van de verruiming van het schadebegrip (ook medisch erkende geestelijke aandoeningen), de mogelijkheid tot massaclaims, de afschaffing van de franchise voor materiële schade van € 500 en het vergemakkelijken van de bewijslast. Dit zal echter waarschijnlijk niet zo'n vaart lopen, aangezien wij in Nederland/Europa geen juryrechtspraak en 'punitive damages' kennen en een ander sociaal zekerheidsstelsel hebben. Hier ligt de nadruk op bescherming van de consument en niet op bestraffing van de producent.

WAT BETEKT DIT VOOR HET RISICOPROFIELEN DE VERZEKERBAARHEID VAN MARKTDEELNEMERS?

De nieuwe richtlijn productaansprakelijkheid kan tot nieuwe risico's leiden voor organisaties. Bijvoorbeeld een productaansprakelijkheidsrisico voor een logistieke partij die in bepaalde gevallen kan worden aangemerkt als fulfilmentdienstverlener. Wanneer de productaansprakelijkheid van die logistieke partij op dit moment nog niet is gedekt, moet de verzekeringsdekking op basis van dit nieuwe risicoprofiel aangepast worden.

ACCEPTATIE VAN RISICO'S DOOR VERZEKERAARS ZAL VERANDEREN

Enzijds zouden verzekeraars risico's eenvoudiger kunnen accepteren, omdat partijen volgens de nieuwe regelgeving moeten voldoen aan strengere veiligheidsprocedures en dit ook beter moeten documenteren. Daartegenover staat dat er sprake is van een uitbreiding van het aantal aan te spreken marktdeelnemers (tot de fulfilment dienstverlener en het online platform aan toe!). Het gevolg daarvan is dat verzekeraars meer zullen willen weten over onder meer het gevoerde beleid, contractuele afspraken en producttoepassingen. Mede omdat ook software als product wordt gezien en het begrip 'schade' wordt uitgebreid met medisch erkende, geestelijke aandoeningen en corruptie van data.

WAT KUNNEN KETENPARTIJEN NU AL DOEN?

Het is belangrijk dat bedrijven zich bewust zijn van hun rol, risico en verantwoordelijkheid. Dat zij nu alvast voorsorteren op de nieuwe wetgeving en zelf de regie houden, zodat zij niet onverwachts geconfronteerd worden met beperkte verzekeraarbaarheid of strenge eisen van verzekeraars. Daarnaast is het belangrijk de huidige AVB-dekking te laten controleren, zeker als er tot nu toe geen dekking voor productaansprakelijkheid was. Aon kan hierbij helpen, net als bij het maken van een risico-inschatting en een check op het contractmanagement. <

BIJZONDERE ASPECTEN VAN CO-ASSURANTIE VOOR DE VERZEKERAAR

De verzekeraar die regelmatig risico's accepteert door middel van co-assurantie, krijgt te maken met bijzondere kenmerken die eigen zijn aan deze manier van verzekeren. Denk daarbij aan de wijze waarop de precontractuele mededelingsplicht wordt geïnterpreteerd bij co-assurantie, de betekenis van gewoonten en gebruiken in de co-assurantiemarkt, de verhouding tussen verzekeraars die gezamenlijk een risico dragen, de volgvplichting voor volgende verzekeraars en de wijze waarop de voorwaarden van een beursverzekering worden uitgelegd.

DE MEDEDELINGSPLICHT VAN DE VERZEKERING-NEMER VERSUS DE ONDERZOEKPLICHT VAN DE VERZEKERAAR

Een logisch eerste aspect lijkt de precontractuele mededelingsplicht, die immers op de (aspirant-)verzekeringnemer rust bij het aangaan van de verzekeringsovereenkomst. Deze verplichting is bedoeld om de verzekeraar in staat te stellen een beoordeling van het risico te kunnen maken. De verzekeringnemer heeft immers specifieke en bijzondere kennis over het risico. Daarover beschikt de verzekeraar niet. Vanuit die gedachte dient de verzekeringnemer de verzekeraar – voorafgaand aan het sluiten van de verzekeringsovereenkomst – te informeren over het risico.¹ Doet de verzekeringnemer dat niet, dan kan er sprake zijn van een schending van de zogenoemde precontractuele mededelingsplicht (ook wel verzwijging genoemd). De verzekeraar mag gevolgen aan deze schending verbinden. Zo mag onder omstandigheden de uitkering worden verminderd of is zelfs geheel geen uitkering verschuldigd.²

Hoewel het in de provinciale markt gebruikelijk is om de verzekeringnemer een aanvraagformulier voor te leggen, waaruit blijkt wat de verzekeraar over het aangeboden risico wil weten, is dat bij co-assurantie niet het geval. Bij de verzekering ter beurse wordt van een dergelijke formulier (meestal) geen gebruik gemaakt. Dat heeft te maken met het feit dat risico's die daar verzekerd worden vaak groot, complex en niet dertien-in-een-dozijn zijn. Door deze non-uniformiteit is het lastig om een standaard vragenlijst te hanteren.



Jessica Roos (Ekelmans Advocaten) is als advocaat gespecialiseerd in het verzekerings- en aansprakelijkheidsrecht. Zij is gepromoveerd in het verzekeringsrecht, op een proefschrift over 'enkele bijzondere, juridische aspecten van coassurantie'. Dankzij haar werkervaring in de verzekeringsbranche heeft Jessica goed inzicht in de processen waar haar cliënten mee te maken krijgen.

Hoewel deze informatiestroom van de verzekeringnemer naar de verzekeraar op het eerste gezicht wellicht eenrichtingsverkeer lijkt, is het niet zo dat van een verzekeraar niets verwacht mag worden. Op de verzekeraar kan een onderzoekplicht rusten. Op basis daarvan kan het zijn dat de verzekeraar navraag moet doen bij een verzekeringnemer (of zijn makelaar). Dat is bijvoorbeeld het geval wanneer uit de ontvangen informatie blijkt dat bepaalde gegevens ontbreken.³

Ondanks het feit dat het zwaartepunt ligt bij de mededelingsplicht van de verzekeringnemer – die zich laat bijstaan door een beursmakelaar – is het voor de verzekeraar van belang om ervoor te zorgen dat hij opmerkt wanneer bepaalde – voor de risicobeoordeling relevante – informatie ontbreekt.

Doet hij dat niet en vraagt hij daar niet naar, dan kan hij zich niet beroepen op een schending van de mededelingsplicht door de verzekeringnemer. Waar precies dit omslagpunt ligt, kan soms onduidelijk zijn. Hier is in ieder geval een belangrijke rol weggelegd voor de leidende verzekeraar, nu die onderhandelt met de beursmakelaar. Volgende verzekeraars zullen op zijn oordeel (mogen) vertrouwen.

BEURSGEBRUIKEN IN DE CO-ASSURANTIEMARKT

Iets anders waar (volgende) verzekeraars op mogen vertrouwen, is de betekenis van een gewoonte of beursgebruik in de co-assurantiemarkt. Gewoonten vormen een leidraad voor het handelen ter beurse.⁴ Reden daarvoor is (onder andere) dat zij zorgen voor voorspelbaarheid bij de handel. Met regelmaat doet men in geschillen – al dan niet voor de rechter – een beroep op dergelijke beursgebruiken, zowel in Nederland als in het buitenland.

Hoewel een beroep op een gewoonte dus heel gebruikelijk is, zijn beursgebruiken nergens vastgelegd en volgen zij bovendien niet uit de wet. Dat kan het lastig maken om daar in een procedure voor de rechter een succesvol beroep op te doen, zeker wanneer beursgebruiken lijken te botsen met andere regelingen of zelfs wettelijke bepalingen.

VOORBEELD GESCHIL TUSSEN EEN VERZEKERAAR EN EEN MAKELAAR

In dit geschil stelde de verzekeraar dat de makelaar in een polis was afgeweken van hetgeen partijen in de offerte waren overeengekomen. Het betrof onder meer het jaarbelang en de uitkeringstermijn. De verzekeraar had die wijziging niet opgemerkt en de polis ondertekend. Nadat er schade was ontstaan, leidde dit geschil tot twee procedu-

res bij de rechter. De eerste procedure betrof een geschil tussen de verzekeraar en de verzekerde.⁵ Daarin stelde de verzekeraar dat het op de assurantiebeurs gebruikelijk is dat de makelaar de verzekeraar expliciet wijst op alle wijzigingen die de makelaar in een polis heeft aangebracht. De makelaar in kwestie had dit beursgebruik echter niet nageleefd, als gevolg waarvan de verzekeraar de wijzigingen niet had opgemerkt. De rechter oordeelde dat de verzekerde er in dit geval niet gerechtvaardigd van uit mocht gaan dat de verzekeraar de wijziging had gezien voordat zij de polis had ondertekend. Daarom kon niet worden aangenomen dat de verzekeraar met deze wijzigingen had ingestemd.

De andere procedure die uit dit geschil voortvloeide, zag op de verhouding tussen de verzekerde en de makelaar.⁶ Daarin verwees de makelaar naar de regeling Administratieve Ondertekening Polisdocumenten (regeling AOP) van de VNAB. Uit die regeling bleek dat de verzekeraar binnen vijf dagen na ontvangst de polisdocumenten dient te controleren op onder meer verzekerde sommen, premiestelling en het verzekerd belang. De verzekeraar had de polisbladen ondertekend. De makelaar meende daarom dat zowel hij als de verzekerde ervan uit mochten gaan dat de verzekeraar akkoord was met de inhoud daarvan. De makelaar bestreed het bestaan van het hiervoor genoemde gebruik niet, maar stelde dat de verplichting uit de regeling AOP zwaarder zou wegen dan het gestelde beursgebruik.

De rechter volgde de makelaar niet in zijn verweer. Dat zou er immers toe leiden dat de verzekeraar altijd gehouden is om polisdocumenten volledig te controleren. De praktische en voor de hand liggende strekking van het beursgebruik is nu juist dat een verzekeraar zich kan beperken tot de controle van de doorgevoerde wijzigingen. Dit brengt mee dat de makelaar ervan uit dient te gaan dat een verzekeraar zich bij zijn controle van de polisdocumenten zal beperken tot de door de makelaar genoemde wijzigingen.

Een en ander leidde ertoe dat de bepaling uit de regeling AOP niet in de weg stond aan toepassing van het beursgebruik. Of beursgebruiken ook in andere omstandigheden dienen te prevaleren boven andere regels, kan op basis van deze zaak niet worden gesteld. De omstandigheden van het geval zullen daarbij in het algemeen een belangrijke rol spelen voor de rechter. Wel kan uit het voorbeeld kan worden afgeleid dat partijen in de co-assurantiemarkt, waaronder verzekeraars, vertrouwen op beursgebruiken en er bovendien op mogen rekenen dat daarnaar wordt gehandeld. <

1 Zie ook Asser/Wansink, Van Tiggele & Salomons 7-IX* 2019/139 e.v.

2 Zie artikel 7:930 BW.

3 Zie bijvoorbeeld Hof Amsterdam 19 april 2016, ECLI:NL:GHAMS:2016:1541, r.o. 3.26, NTHR 2015, afl. 4, p. 247 (Q-Park/ACE).

4 Asser/Wansink, Van Tiggele & Salomons 7-IX* 2019/347. Zie ook HR 17 februari 2006, r.o. 4.2, NJ 2006/378 (Polygram-arrest).

5 Hof Amsterdam 25 februari 2014, ECLI:NL:GHAMS:2014:566.

6 Hof Amsterdam 25 februari 2014, ECLI:NL:GHAMS:2014:569.

Adri van der Waart

ALTIJD 'IN CONTROL'

Adri van der Waart, tot voor kort Director Global Insurance Arcadis, ging afgelopen april na een dienstverband van 44 jaar met pensioen. Hij was zijn hele werkzame leven aan Arcadis en diens rechtsvoorgangers verbonden. Nu hij met pensioen is stelt hij zich nog wel beschikbaar om kennis over te dragen aan jongeren of incidenteel ondernemers te begeleiden, maar is niet voornemens nog een baan te nemen.



En dat terwijl hij als klein jongetje piloot wilde worden of fysiotherapie had willen studeren. Het lot besliste anders. Hij kwam niet in aanmerking voor die opleidingen en besloot van zijn hobby, natuurbeheer, zijn werk te maken. Hij ging bosbouw studeren; boswachter worden leek hem namelijk ook wel wat. Maar ook dat liep anders. Met de titel Bosbouwkundig ingenieur op zak begon hij namelijk als rentmeester bij Heidemij. Tot er in 1992 een kentering in de markt zichtbaar was. Het werk nam af, en een van de opties was werken voor de verzekeringsmaatschappij die door Heidemij gemanaged werd, de Onderlinge Bossenverzekeringmaatschappij. Daar hoefde Adri geen twee keer over na te denken; ze zochten iemand met verstand van automatisering, verzekeren en bosbouw. En dat had hij.

NOOIT SAAI WERK

Naarmate het bedrijf groter werd, werd de speelruimte groter. Adri trok erop uit, Europa in. En langzaamaan werd zijn speelveld de gehele wereld. Waarom hij zijn hele carrière binnen een en hetzelfde bedrijf heeft opgebouwd? "Ik heb zoveel verschillende functies gehad dat het werk nooit saai werd. Dat is het voordeel van werken bij een groot bedrijf dat alsmaar groter en groter werd. Dat zie je ook terug in de ontwikkeling van mijn functie: het bedrijf ging mij voor, ik kon volgen. Ik zat eerst in de groene sector. Toen ging ik naar een bossenverzekeringmaatschappij. Ik haalde mijn assurantie diploma's, diploma's verzekeringsrecht en volmachtbedrijf. En dat alles via avondstudies.

Binnen de afdeling verzekeringen kreeg ik de taak me op aansprakelijkheid te richten. Dat was uitdagend. Ik moest uitzoeken wat het bedrijf deed, waar het aansprakelijk voor gesteld kon worden en daar heb je als bedrijf verzekeringen voor nodig. Eerst waren dat kleine verzekeringen. Toen werd het verzekeringsprogramma uitgebreider, alsmaar ingewikkelder en belangrijker.

In de loop der jaren heb ik het verzekeringsprogramma volledig uitgebreid, want we gingen van een klein bedrijf met wat bedrijfsverzekeringen naar een internationaal concern dat zijn verzekeringsportefeuille goed op orde moest hebben. Tussen 2005 en 2010 gebeurden er veel Europese overnames en ook enkele wereldwijde. Na 2010 hadden we veel grote internationale overnames, waardoor het speelveld enorm werd uitgebreid en waarin ik al mijn energie kwijt kon. Zo kwam het dus dat ik mijn hele leven slechts één werkgever heb gehad."

ALS JE ZELF OPEN EN EERLIJK BENT, KRIJG JE DAT TERUG

SOLITAIRE FUNCTIE

Werkplezier wordt niet alleen bepaald door je functie, ook collega's spelen hierin een belangrijke rol. Waar moet een goede collega aan voldoen? "Collega's moeten trouw zijn. Trouw aan het bedrijf en loyaal aan zakenpartners. Dat zit ook wel sterk in mij. Ik val iemand niet gauw af. Als ik met zakenpartners werk, doen wij voor de langere termijn zaken, tenzij er een reden is om dat niet te doen. Zo'n houding zit in mijn DNA. Collega's moeten ook loyaal, open en eerlijk zijn richting andere medewerkers. Je moet immers samenwerken.

De functie van risk- of insurancemanager is een solitaire functie. Tegelijkertijd heb je collega's nodig om het vak te kunnen doen. Je moet dus veel met mensen samenwerken. Met juristen, met collega's op de afdeling verzekeringen. Dat is een wisselwerking. Als je zelf open en eerlijk bent, krijg je dat terug. Gelukkig heb ik altijd met fijne collega's gewerkt, ook wereldwijd, want 10% van het werk deed ik voor Nederland, 90% voor het buitenland."

BOSWACHTER WORDEN LEEK HEM OOK WEL WAT

STRUCTUUR IN HET WERK

Dat klinkt alsof je moet kunnen multitasken? "Ja en nee. Je moet heel veel verschillende dingen doen. Hoe een doorsnee dag eruit ziet? Ik had mijn dagen in blokken ingedeeld. 's Ochtends beantwoordde ik bijvoorbeeld mijn e-mails en had ik overleg met collega's in het oosten, waaronder Australië en Azië. Tussendoor deed ik wat telefonisch over-

NU BLIJF IK BESCHIKBAAR VOOR JONGE MENSEN

leg met verzekeraars en brokers in Nederland. Dan bekeek ik wat schades en deed bijvoorbeeld de voorbereidingen voor de renewals. En na 17 uur vond overleg plaats met de VS en andere westerse landen. Maar soms was ik alleen maar schades aan het organiseren of besprekingen aan het voorbereiden. Belangrijk is dat je je agenda goed verdeelt, dat je in blokken werkt. Doe je dat niet, dan kom je niet aan jezelf toe en heb je geen gelegenheid om alles uit te werken. Zo hou je je dagen geordend en je hoofd koel.

Wat niet goed ging heb ik veranderd. Ik hou van structuur. Dingen die ad hoc gebeuren, klusjes tussendoor oppakken, daar hou ik niet van. Het werk moet passen in een raamwerk, in een jaarstructuur. Zo heb ik mijn werk georganiseerd. Altijd 'in control'. Ik weet wat, wanneer, waar en hoe. En dat helpt."

Wat voor capaciteiten moet je als Risk & Insurance Manager nou bezitten? "Je moet geïnteresseerd zijn in verdieping en weten waar je de juiste informatie vandaan kan halen. En die moet je dan ook ophalen, zowel intern als extern. In zo'n functie sta je tussen twee werelden in: je eigen bedrijf, en de buitenwereld waaronder de advocaat, expert, verzekeraar en makelaar. Alles en iedereen komt bij jou samen. En dat is donders interessant."

ZINGEND DOOR HET LEVEN

Welke situatie heeft de meeste indruk op je achtergelaten? "Mijn functie als voorzitter van NARIM. Je praat met al je collega's en met de gehele markt. Het was een hectische periode die getekend werd door de harde markt en corona. Maar het was een heel mooie periode waar ik enorm tevreden op terugkijk."

En nu, nu je én voorzitter af bent én met pensioen? "Nu blijf ik beschikbaar voor jonge mensen aan wie ik graag kennis overdraag en met wie ik mijn ervaringen wil delen. En daarnaast ga ik meer tijd inruimen voor mijn hobby: als gediplomeerd dirigent ga ik lekker muziek maken en zingen. Vooral meerstemmig zingen. Daar gaat mijn hart sneller van kloppen." <

ALS GEDIPLOMEERD DIRIGENT GA IK LEKKER MUZIEK MAKEN EN ZINGEN

JIJ MOET JE BEK HOUDEN! GRENZEN STELLEN AAN GRENDOVERSCHRIJDEND GEDRAG

Naar aanleiding van de uitkomst van een eerdere enquête onder gerechtelijk deskundigen uitgezet door de LRGD, heeft het NIVRE vorig jaar ook een enquête onder de leden gehouden over grensoverschrijdend gedrag. De uitkomst? Even schrikbarend als die van de LRGD. Maar liefst de helft van de respondenten gaf aan wel eens geconfronteerd te zijn met grensoverschrijdend gedrag. Maar, hoe houd je als schade-expert jouw objectiviteit nog in stand als er grensoverschrijdend gedrag plaatsvindt en wat kan het NIVRE eraan doen om experts te helpen hiermee om te gaan?

Caroline Koetsenruijter



Op 3 september en 11 november organiseert het NIVRE om deze reden een workshop getiteld 'Jij moet je bek houden'. Deze bijeenkomst zal mede worden verzorgd door niemand minder dan Caroline Koetsenruijter, een autoriteit op het gebied van agressie-preventie en beheersing tegen werkenden.

Caroline heeft een achtergrond in het staats- en bestuursrecht. Zij richtte zich aanvankelijk op meer oplossingsgericht werken vanuit de overheid, maar ook toen al was er veel agressie vanuit burgers richting ambtenaren en politici. Tegenwoordig zet zij zich 24/7 in voor het recht op veilig werken, met als ultiem doel dat alle 10 miljoen professionals die Nederland rijk is hun werk zonder agressie kunnen uitvoeren. Caroline houdt zich al vanaf 2007 bezig met conflictpreventie en vanaf 2019 fulltime met voorlichting over en onderzoek naar agressie op de werkvloer en het onder de aandacht brengen van het onderwerp. Inmiddels heeft Caroline ook drie boeken geschreven en is ze specialist in agressietraining en het herkennen en voorkomen van agressie op de werkvloer. Daarnaast schrijft ze ook nog columns en verschijnt ze geregeld in de media.

LEZINGEN MET AGRESSIETRININGEN

Zo zal Caroline ook voor het NIVRE lezingen met aanvullende agressie-trainingen gaan verzorgen. Wat kunnen experts van de drie uur durende workshop verwachten? Caroline: "In bijna alle sectoren komt agressie voor. Ook NIVRE Register-Experts krijgen dagelijks te maken met externen, en ook dan kan er sprake zijn van agressie. Tijdens de workshops verzorg ik eerst de plenaire lezing en ga ik in op de cijfers die aangeven hoe we er in Nederland voor staan. En die cijfers liegen er niet om. Eén op de vijf werkenden krijgt namelijk jaarlijks te maken met agressie door externen tijdens het uitvoeren van hun werkzaamheden. Op Europees gebied staan we er zelfs helemaal niet goed voor, want samen met Denemarken doen we het het slechtst. Absoluut niet iets om trots op te zijn. Na mijn lezing gaat het team van trainers oefe-

nen met simulaties van 'echte' situaties, waarbij voornamelijk getraind wordt op het herkennen en aangeven van de grens."

HERKENNEN, VERKENNEN, ERKENNEN EN BEGRENZEN

"Tijdens de training staan de-escalerende vaardigheden centraal: herkennen, verkennen, erkennen en begrenzen. Voor het inschatten van een situatie werken we met het ABCD-model. De eerste gradatie is A-gedrag. Dit is wanneer iemand bijvoorbeeld vraagt om uitleg. In het geval van de schade-expert kan dat bijvoorbeeld iemand zijn die vraagt waarom een bepaalde schade niet wordt vergoed. Bij B-gedrag wordt de situatie iets heftiger, maar is er nog geen sprake van agressie. Er is dan wel duidelijk sprake van wantrouwen over het beleid of de uitvoering daarvan. Zowel A- als B-gedrag is vaak goed te beïnvloeden door het te herkennen als A of B, en vervolgens te erkennen richting de persoon: 'goh ik merk dat u vragen heeft over de situatie. Hoe kunnen we hier samen het beste naar kijken?' Dit is een betere manier van reageren dan direct in de aanval of verdediging te schieten. Als derde stap is het dan belangrijk de situatie samen met de persoon die het gedrag vertoont verder te verkennen.

Dan zijn er nog de situaties waarin het uit de hand kan lopen. Eerst hebben we dan C-gedrag: wanneer er verbale agressie op de persoon wordt uitgeoefend, zoals 'jij bent een nep-expert'. En dat is het punt waar een grens moet worden gesteld. Uiteindelijk is er dan ook nog D-gedrag: dat noemen we ook wel 'code rood agressie', waarbij sprake kan zijn van fysiek geweld: bijvoorbeeld het kapot gooien van een camera, duwen, schoppen, trekken. Maar er kan ook sprake zijn van psychische agressie: strafbare bedreigingen, zoals 'ik maak je dood', en bij vrouwelijke professionals wordt ook wel bedreigd met zedendelicten. Bij C-gedrag wordt er nog getraind op het stellen van een grens, maar bij D-gedrag wordt echt geadviseerd: ga nooit de held uithangen, werk mee, en zorg dat je veilig weg kunt komen."

ONTKENNINGSSTRATEGIE WERKGEVERS

Caroline legt uit dat ook werkgevers een zeer belangrijke rol spelen in het hele verhaal. "Als jij als werkgever op dit moment denkt dat het allemaal wel meevalt, dan is dat een ontkenningstrategie. Wanneer niemand naar jou toekomt om een melding van ongewenst gedrag te maken, moet je niet denken dat er niets speelt, maar dan moet je je gaan afvragen of je wel aanspreekbaar genoeg bent voor je werknemers. Het is namelijk bewezen dat 20% van de werkenden met agressie te maken krijgt, dus er gaat dan iets mis. Als werkgevers weten waar en wanneer het mis gaat, kan er preventief gehandeld worden. Zo weet je dan bijvoorbeeld dat je je werknemers niet alleen naar bepaalde adressen moet laten gaan. Je kunt ook je dienstverlening aanpassen om agressie voor te zijn. Je moet er als werkgever ook proactief naar op zoek gaan, ook wanneer je geen klachten krijgt. Wat ik vaak zie is dat werkgevers hun werknemers alleen een keer op training sturen. Dat is volgens de eisen in het ARBO-besluit echter niet voldoende. In principe zou bij het in dienst treden van nieuwe medewerkers al het protocol uitgelegd moeten worden rondom veilig werken. In het ARBO-besluit

is een zorgplicht opgenomen, waar werkgevers verantwoordelijkheid in zouden moeten nemen. Maar als we dan kijken naar de cijfers, zie je dat de helft van de werkgevers niet aan die eisen voldoet. In de ARBO is bijvoorbeeld een RI&E verplicht gesteld, wat staat voor risico-inventarisatie en evaluatie, maar slechts de helft van de werkgevers in Nederland voert deze ook daadwerkelijk uit. Bureaucratisch gezien hebben we het in Nederland best aardig voor elkaar, maar als je goed kijkt en er in de praktijk sprake is van agressie, hebben werkgevers stress en paniek en hebben ze geen beleid om de situatie op te lossen. Hiermee komt de last op de schouders van de werknemer te liggen, die zich al in een lastige positie bevindt. Het is dan ook heel belangrijk dat de werkgever de situatie erkent."

GEEN GRENZEN VERLEGGEN

Wat hoopt Caroline nu echt te bereiken met de workshop bij het NIVRE? "Dat de schade-experts van het NIVRE hun grenzen niet gaan verleggen. Dat ze niet normaal gaan maken wat abnormaal is. Dat ze 'nee' gaan zeggen tegen agressie. Dat ze in het geval van agressie hier melding van maken bij hun werkgever en dat werkgevers zich op hun beurt gaan inzetten om werknemers te helpen. Agressie moet op tijd herkend worden, maar daarnaast moeten we het ook niet gaan bagatelliseren. Mensen maken dingen graag klein, want we willen liever niet dealen met een dergelijk probleem, dus vergoelijken we het vaak. Ik hoop dat we de schade-experts kunnen uitdagen om na te denken over bepaalde gebeurtenissen die zij hebben meegemaakt waarin ze misschien wel in een situatie met C- of D-gedrag hebben gezeten. Ik vind het belangrijk dat op zo'n dag niet alleen vaardigheden worden aangeleerd, maar dat we dingen ook echt erg gaan vinden. Kritiek geven mag, vragen stellen mag, maar agressie zou nooit een optie mogen zijn." ●

HOPELIJK GAAN EXPERTS NIET NORMAAL MAKEN WAT ABNORMAAL IS

Momenteel zijn het NIVRE, het Landelijk Register van Gerechtelijke Deskundigen (LRGD), het Nederlands Register Gerechtelijke Deskundigen (NRGD) en de gerechtelijke omgevingsdeskundigen (STAB) in gesprek met het Ministerie van Justitie om meer mogelijkheden te creëren om experts die door de rechtbank als gerechtelijk deskundige zijn benoemd, te ondersteunen in hun werk. Denk daarbij aan zaken als: gerichte trainingen, een helpdesk en een bewustwordingscampagne.

Kom jij werken bij Crawford & Company?

Wij zoeken een:

- Schade-expert Personenschade
- Schade-expert Transport
- Bouwkundig schade-expert
- Schadebehandelaar Personenschade
- Schadebehandelaar Marine
- Schadebehandelaar Aansprakelijkheid
- Inhoudsexpert locatie Drachten
- Regres Jurist
- Secretaresse Property
- Receptionist

crawford.werkenbijcrawco.nl

Heb je interesse in een van onze vacatures?

Neem contact op met Anne Diaz:
AnneDiaz@crawco.nl / 06 11 33 16 14

Wij bieden jou:

- Vrijheid in planning en inhoud
- Verantwoordelijkheid
- Hybride werken
- Doorgroeimogelijkheden
- Opleidingstraject
- 13 maandsalarissen
- Geregeld leuke personeelsactiviteiten

Check onze
vacatures op
je mobiel!



SCAN MIJ

FEEST VOOR DE EERSTE LICHTING NIVRE-BASISOPLEIDING SCHADE-EXPERTISE

Om de kwaliteit van het NIVRE-keurmerk te bestendigen is het opleidingshuis van het NIVRE in 2023 fors onder de loep genomen. Gevolg? Een geheel opnieuw vormgegeven opleidingstraject dat start met een uniforme basisopleiding voor alle branches. Afgelopen mei is de eerste lichting geslaagd, waarmee de pilot van de nieuwe NIVRE-Basisopleiding Schade-expertise officieel is afgerond.

Tijdens een feestelijke bijeenkomst ontvingen maar liefst negen NIVRE-aspiranten hun diploma uit handen van Patricia van der Sande, Strategisch Accountmanager van NIBE-SVV. In haar speech wist ze over iedere deelnemer wel iets te melden. Er kon echter maar één deelnemer de beste zijn: letselschade-expert Dagmar had het hoogste cijfer behaald en kreeg als eerste haar diploma overhandigd. Patricia: "Mooi om te zien hoe betrokken en actief jullie allen waren. Dat jullie met respect de docenten behandelden heb ik als fijn ervaren. Het was gezellig. Soms zelfs iets té, maar uiteindelijk kregen de docenten jullie wel weer bij de les. Jullie hebben elkaar de ruimte gegeven om je kwetsbaar op te stellen op de momenten dat je iets niet wist. Dat maakte jullie een leuke, oprechte en hechte groep. Jullie hebben met ons meegedacht en ik ben heel blij met de feedback die jullie hebben gegeven. Met die feedback kunnen wij de opleiding alleen maar beter maken."

Er heerste tijdens de diploma-uitreiking een ontspannen sfeer. Niet alleen omdat de druk van de ketel was en een van de geslaagden vrouw en kinderen mee had, maar voornamelijk omdat de deelnemers elkaar in de loop van de tijd goed hadden leren kennen. Vóór aanvang van de opleiding had er namelijk al een kickoff-bijeenkomst plaatsgevonden, waar alle deelnemers uitgebreid kennis konden maken met elkaar en met het NIVRE. Deelnemers deelden een WhatsApp groep waarin zij contact met elkaar konden houden, vragen aan elkaar konden stellen en ervaringen uitwisselen.

EVALUATIE EN BIJSTURING VAN DE OPLEIDING

Ervaringen werden ook uitgewisseld met NIBE-SVV en het NIVRE. Amber: "Als organisatie zijn wij ook nooit uitgeleerd. Deelnemers mogen meedenken, mee schaven. Zo duurde de Inleiding Expertisebedrijf aanvankelijk een halve dag. Dat is naar aanleiding van de reacties opgerekt naar een dag. Ook een examentraining behoorde eigenlijk niet tot het curriculum, maar is zo goed bevallen dat het vanaf nu standaard wordt gegeven."

COMMUNITY

Susan gaf in haar speech aan dat het NIVRE ooit 'gewoon' een Register was. "Een soort van luikje waar je je diploma kon inleveren. Met deze gang van zaken zie je dat het aan het veranderen is. Deelnemers leren elkaar echt kennen en gaan een community vormen. Ze krijgen binding met elkaar en weten elkaar straks weer te vinden. Als de nieuwe



V.l.n.r.: Patricia van der Sande (NIBE-SVV), Saawan Sodagar (Sedgwick), Feitze Bijlsma (Mobiel Expertise & Advies), Frank Poelstra (Atrium Experts), Wilger Visser (Lengkeek), Dagmar Kooi (Lumada), Gerhard Hilberts (Unigarant/ANWB), Mart Wagenaar (Dekra), Amber Pruisen (NIVRE) en Susan Mogony (NIVRE). Wel geslaagd maar niet op de foto: Bram Dekkers (Atlas Letselschade) en Maurice Behrendt (TVM).

website klaar is, krijgen alle NIVRE-experts, kandidaat NIVRE Register-Experts en NIVRE-aspiranten ook nog eens toegang tot de samenwerkingsmodule in de portal. Daar kan iedereen kennis delen, opslaan en vinden. En dan krijg je pas echt een community."

VASTE OPLEIDINGSROUTE

Waarom er eigenlijk een nieuwe basisopleiding is ontwikkeld? Susan: "Voorheen bestond de basisopleiding uit losse modules waarvan sommige waren ondergebracht bij eenpitters, met als gevolg onduidelijkheid over het kennisniveau van de experts en onvoldoende borging van continuïteit en kwaliteit. Omdat wij toe willen naar accreditatie van de opleiding hebben wij een eenduidige en kwalitatief hoogwaardige basisopleiding ontwikkeld voor alle branches zodat men weet waaraan een NIVRE Register-Expert in de basis voldoet.

De verplichte route start bij het volgen van deze basisopleiding. Slaag je, dan kan je je laten inschrijven als kandidaat NIVRE Register-Expert. Vervolgens kan je de branchespecifieke verdiepingsopleiding volgen. Heb je beide papertjes op zak plus het verplichte aantal jaren werkervaring – vijf voor de letselschadebranche, drie voor de andere branches – kan je je laten inschrijven als NIVRE Register-Expert. Degenen die na het volgen van de opleiding besluiten dat het vak toch niets voor hen is, hebben toch maar mooi een diploma." ●



Tiede Gillissen is per 1 maart bij Arntz | van Helden in dienst getreden als schade-expert op de Marine-afdeling. Tiede is afkomstig uit de wereld van de vaart en richt zich met name op schades aan pleziervaartuigen.



Per 1 juni is **Sharon van Herel** de nieuwe Algemeen directeur van Klaverblad Verzekeringen. Sharon maakte de overstap vanuit HDI Global Nederland, waar zij 16 jaar werkzaam was.



Faisal Setoe is per 1 juni 2024 benoemd tot nieuwe Algemeen Directeur van HDI Global Nederland. Faisal is sinds 2019 werkzaam bij HDI Global en bekleedde sinds 2020 de functie van Managing Director van HDI Global Specialty.



Op 26 april is **Laurens Stiekema**, Manager Juridische Zaken, advocaat bij TVM verzekeringen en bestuurslid bij de Vereniging van Letselschade Advocaten (LSA), door de rechtbank Midden-Nederland beëdigd tot rechter-plaatsvervanger.



Eliana van der Jagt-Kalverda is in april gekozen tot nieuwe voorzitter van de Verenigde RegioBank Adviseurs. Hiermee volgt zij Jean-Paul Lightart op, wiens zittingsduur was bereikt.



Ardonagh Nederland heeft **Fred Willemze** benoemd tot nieuwe Managing Director van Klap Verzekeringmakelaar. Fred heeft meer dan 40 jaar ervaring in de sector en bekleedde eerder leidinggevende functies bij de Marsh & McLennan-organisatie.



RSA Luxembourg S.A. heeft **Erik Lindeman** per 1 mei benoemd tot Head of Management Liability Insurance Lines voor Europa. Voordat Erik bij RSA kwam, bekleedde hij verschillende Account Executive en Management posities bij Marsh Nederland.



Casper Huisjes is op 1 juni gestart als bouwkundig expert en consultant bij Context. Casper brengt 13 jaar ervaring op het gebied van beroepsaansprakelijkheid en ontwerpverzekeringen met zich mee.



Helma van 't Hof is per 1 juni gestart als NIVRE Register-Expert Personenschade bij Lindesk. Helma heeft jarenlang ervaring opgedaan als expert bij DEKRA.



Jules Smetsers is net afgestudeerd en is per 1 juni gestart als administratief medewerker bij Lindesk.



Marlijn van Reijswoud is per 1 juni gestart bij Mentaal Letsel als letselschadepsycholoog. Met bijna 20 jaar ervaring als psycholoog in de specialistische GGZ brengt zij ruime ervaring en kennis mee.



Per 17 mei is **Niels van Holland** in dienst getreden bij Claimshulp. Niels heeft bijna 15 jaar aan ervaring in het behandelen van schades en het oplossen van geschillen met verzekeraars.



QBE Nederland heeft **Selma Kemper** benoemd tot Senior Underwriter voor de Life Science en Pharma sector. Selma was voorheen werkzaam als Senior Broker Liability bij Aon en brengt meer dan 23 jaar ervaring in de verzekeringsbranche met zich mee.



Per 1 juli 2024 wordt **Ivonne van Delft** de nieuwe algemeen directeur van Medisch Advies Bureau (MAB). Hiermee volgt zij Yvonne Hooijenga op. Ivonne is letselschadejurist, regiomanager en teamleider bij letselschadebureau JBL&G.



Wim de Bundel is per 1 juni vertrokken bij Ecclesia Risk & Benefits. Wim was bij Ecclesia verantwoordelijk voor Marketing & Sales. Wim was sinds 2022 werkzaam voor Ecclesia.



Anita Buwalda is sinds 1 mei werkzaam voor Ard Korevaar Personenschade. Anita heeft jarenlange ervaring als belangenbehartiger bij de Nederlandse Politie, waar ze ook ervaring opdeed in de personenschade.



Per 1 juni heeft **Florian Saft** de overstap gemaakt van Achmea naar Nationale Nederlanden (NN). Florian zal bij NN de functie van tele-expert gaan vervullen.



QBE Nederland heeft **Richard Bakker** per 1 juni benoemd tot Senior Underwriter Cyber. Richard brengt bijna 14 jaar ervaring mee en was voorheen werkzaam als Senior Cyber Underwriter bij Chubb.



België, Nederland en Luxemburg gaan bij Aon per 1 september een nieuwe Benelux subregio vormen. De huidige CEO van Aon in België en Luxemburg, **Philip Allier**, gaat de nieuwe subregio leiden.



Jurjen Burghgraef heeft begin juni JB Risicobeheer opgericht, een nieuwe data-gedreven onderneming waarin hij zich met een team van experts richt op risk engineering en innovatieve oplossingen om gebouwen veilig te verduurzamen.

■ SCHADE magazine

Onafhankelijk vakblad voor de professionals in de schadewereld: Schade-experts, mediators, letsel-experts, assurantietussenpersonen, medewerkers op de schadeafdelingen bij makelaars en verzekeraars, advocaten, risk- en insurancemanagers, schade-, fraude- en toedrachtsonderzoekers, risicodeskundigen, reconditioneringsbedrijven, auto- en overige schadeherstellers en de brancheorganisaties in deze sectoren. Verschijnt zesmaal per jaar.

■ UITGEVER

EMG b.v.
Ingenhouszlaan 9,
5644 HM Eindhoven
telefoon 040 - 84 28 716
info@excellentmediagroep.nl

■ MANAGEMENT

Margret Wallaard
telefoon 040-8428716
info@schade-magazine.nl

■ HOOFDREDACTIE

drs. Cindy van der Helm
mobiel 06 51 49 08 48

■ REDACTIE

drs. Cindy van der Helm
Femke Horneman
Jessy Moll

■ E-MAIL REDACTIE

redactie@schade-magazine.nl

■ FOTOGRAFIE

Raphaël Drent

■ DRUKKERIJ

EMG b.v.

■ ABONNEMENTEN

6 x SCHADE magazine
€ 52,00 inclusief BTW per jaar.
Abonnementen kunnen per mail worden aangevraagd bij info@schade-magazine.nl. Jaarabonnementen kunnen op ieder gewenst tijdstip ingaan en worden automatisch verlengd per kalenderjaar. Opzegging schriftelijk of per mail, uiterlijk twee maanden voor het verstrijken van de abonnementsperiode.

ISSN 1875-4236.

Niets uit deze uitgave mag worden overgenomen, vernieuwvuldigd of gereproduceerd zonder schriftelijke toestemming van EMG b.v. of andere auteursrechtbehouders.

Deze uitgave is met de grootst mogelijke zorgvuldigheid samengesteld. EMG b.v. kan geen aansprakelijkheid aanvaarden voor de juistheid en volledigheid van alle in deze uitgave opgenomen teksten en beelden.



WIJ ZIJN

Nh1816

SAMEN BOUWEN AAN EEN DUURZAME TOEKOMST

Janwillem Swart, sr. manager commercie

De Nh1816 filosofie gaat verder dan verzekeringen afsluiten en schade vergoeden. Coöperatief verzekeren is risico's afdekken met oog voor de wereld om ons heen. Vanuit deze visie wil Nh1816 samen bouwen aan een duurzame samenleving.

#duurzaam #wijzijnNh1816

Nh1816
Verzekeringen

[Nh1816.nl/duurzaam](https://www.nh1816.nl/duurzaam)

KakesWaal
expertise
Focus op betrokkenheid en kwaliteit

088-66 99 666



Voor een compleet overzicht van vacatures: www.schade-magazine.nl/vacatures



**AREPA**

WE KEEP THE WORLD MOVING

Preventief Onderhoud en Technische Reconditionering

Maximale Efficiëntie, Minimaal Risco met AREPA

In de schadewereld is tijd geld. Het risico op stilstand van het productieproces of zelfs de algehele bedrijfsvoering wordt niet licht over gedacht, en terecht. De specialistische preventieve en correctieve diensten van AREPA dragen bij aan het minimaliseren van risico op incidenten en stilstand, terwijl de efficiëntie maximaal wordt geborgd door kundig, planbaar onderhoud van elektronische en mechanische componenten of machines. Mocht er een incident plaatsvinden, staat AREPA 24/7 klaar met haar Incident Response Team om de herstart op kortst mogelijke termijn te faciliteren. AREPA is er wanneer het er op aan komt.

AREPA.NL | +31 (0)33 453 50 30